

2000г.

25 июля
вт.

Косью шел дождь и, ка-
залось, что сегодня не
улетим. Но... утром стало

проясняться, туман рассеялся и
пастушии отличной дель. В 8³⁰
все собрались в институте, списали
вещи в сумки и стали паковать. Позво-
нил в "Камчатские Витязи". Они еще
там сказали позвонить в 10, потом
в 11 часов. В 11 сказали - летим,
перезвоните! Сели, поехали.
Кас всего 12 человек - 4-ро кас,
ч-ро Мауськинцев, двое - самобейки
и Карпов с Андреевым.

Вплетем в 12¹⁵, в 13 сели на
Карыжском стационаре. Разгрузи-
лись, Мауськин залустил прибор,
и полетели в устье р. Часовая.
Вылетели в 13²⁵ и в 13⁴⁰ сели
где хотели. Мы высадились и стали
устанавливать лагерь. Солнце неярит
водсю! Провозились до 16 часов. Уста-
новили палатку, тент, кострище, прило-
жили обед (Але постаралась!),

хорошо поели (у Демиса была ещё
 варёная курица!). После обеда
 опять возились по лагерю. Я на-
 ставил свою палатку. Андрей с Де-
 мисом залезли кемпного дров,
 Аня помыла посуду. Ещё я уст-
 роил сиденье - прибил несколько
 брёвен. Потом Аня пошла
 рисовать - она облюбовала место
 на обрыве к реке. Где-то в 19
 часов слышали наш вертолёт -
 он шёл отрядом Фазлулина со стороны.
 Андрей с Демисом и с Аней в 19³⁰
 пошли на палатку поучасть на
 увал, что рядом с лагерем.
 Я отдохнул, потом взялся за
 унци. День длинный! К ве-
 черу все вершины осветились.
 Прямо из палатки видны Вукань,
 Ициановские вострыки и Куианов-
 ский. Вечером родила поднимись
 на увал, где сел вертолёт и столк-
 нулись там с медведицей и 2-ма мед-
 венятами. И ещё утром видел орла

26 июня
ср.

Высокая сплошная обла-
чность, тихо. Соорались
и в 10 часов вошли в

Маршрут 1.

цель - войти к реке лев. плу-
нанов и пройти по ней вверх
посмотреть обнадсеише.

Т.И. 1 лавовой остатке на
правом берегу р. Пр. Кунапова -
обелиск среди аллювиальных шло.
до лавы, адрюевое дззальта.

одр. 2000-11

По видимому, до какой-то шток.
далее идем к реке. По пути
пересекли колесо старую - трактор-
ная дорога. Подом встретили
на лодничкак гбук мишек, неболь-
ших. Скатала одного, а метрое
через 200 - второго. Первый сразу
уделсал, второй дзмо соориссал
потом нехотсе уиел. Сфотографи-
ровал его и Андрея на первом шале



Зёрна минералы в подмытом
 левом берегу р. Лед. Кушанова.

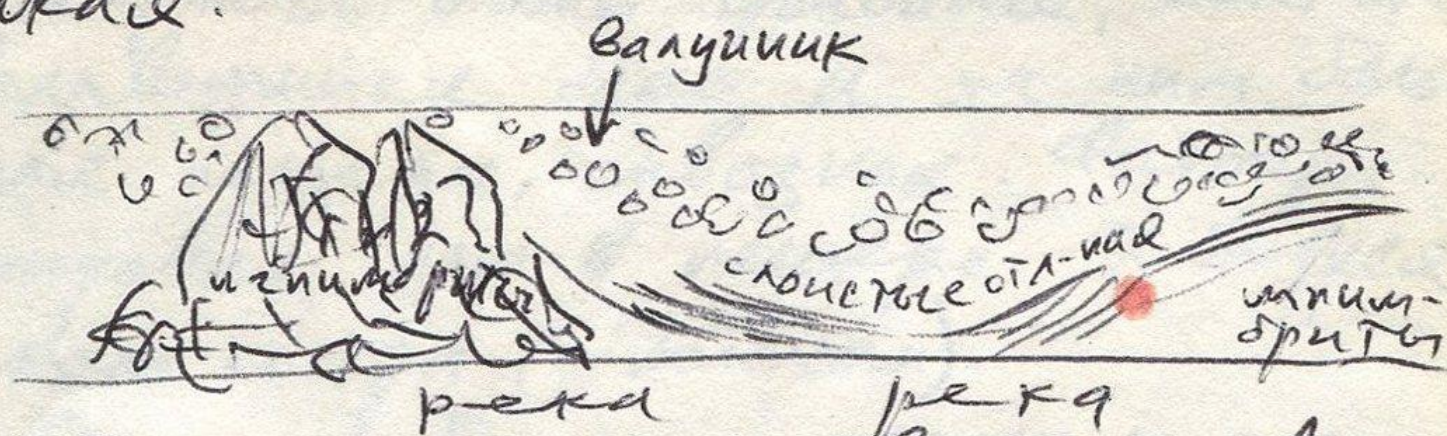
5
Далее вошли на тропу и по ней
и реке лед. Исунаева. Река
большая. Это место как раз там,
где на карте обозначена тропа и
дрог 1,0 м. Действительно здесь
в двух местах на ширине реки
её можно перейти - перекаты.
Здесь все и интересное обмеле-
ло. Это

Т.И. 2 В - 2 км от лагере на ЗЮЗ.
Здесь река по левому берегу подмы-
вает коренную толщу - кернине и-
шишриты, $\Delta \text{З. пр. } 75^\circ \angle 22^\circ$ ось поперек на узел-
ские. Мощность ~ 10 м, столбчатая
отдельность. Ниже по реке на
шиширитах заклад (в кармане)
толща слоистых отложений - туфовес-
чанков, туфо-гравелинов, есть слой с
кото гвезда, розового. Мощность - 1-2-3
см. Розовый слой - 12 см. Есть кенту-
видные гайки - гве с $\Delta \text{З. пр. } 34^\circ$
мощность 10-12 см. Несколько более
тонких - 2-3-4 см с $\Delta \text{З. пр. } 20^\circ$.



Кентуинские гайки в сантиметрах. Кинсе на схеме эта точка отмечена красным цветом.

оборудован образцы от мшинодрита
 - (2000-21) и слоистых отложений
 - (2000-251). В целом, ситуация
 такая:



Далее поднимемся вверх на ровные
 плато и по ним пойдём на запад
 к урочищу левому склона реки
 ред. Исумнода.

Т.к. 3 В ~1,2 км на ЗСЗ от Т.к. 2.
 Большие обрывы (~100м высоты). Здесь
 снизу идут метров 30-40 отложений
 однородных алломератовых туфов. Факт.
 не в них не видно, но это, похоже,
 из толщи мшинодритов, и, похоже,
 карельских, так как выше них
 слоен галечная масса ~10м мощ-
 ностью и плотных лавообразных пород
 с обломками. Это

обр. 351-2000

В алломератовых туфах кое-где

видны лица каменщиков, резкие
слои каких-то слоистых отложений
- урестаников, гидроабразивов

Обрывы очень красивые, есть от-
валившиеся блок и за ним боль-
шая пещера, сквозная. Фотогра-
фировал Алю в пещере. и Андрея
около костра (с детства).

Далее пробирались и пошли к следую-
щему урестанию, на запад.

Пройдя небольшой ручей, впадо-
щий в р. Лев. Кунакову слева и
за ним поднялись на террасу. На
ней обнаружена домик - охотничья
избушка. Пройдя её и ещё с 1 км
на запад. Здесь выше террас идут
слои обваления - это обр. 41-2000.

Т.и. 4 Плитчатые плотные известняки
обваления толщиной метров 100.
Ниже - обрыв террас. Обваления
не видно. Спускаемся к реке ке-
стали. Внизу по берегу гуляет
медведица с двумя первыми мед-

бенсатами. Решили их не искать.
Возвращаемся назад, опять к тому
месту, где поднялись на террасу.
Здесь оставил ребят, а сам решил
перейти на другую сторону реки.
Перешёл успешно, не падая.
Поднялся к обрывам на ур. борту
р. лед. Кунакова — к тем обрывам,
которые нарисовал, как возмож-
ные террасы или обрывы. Это

Т. И. 5 Здесь под скалами
выходят коренные выходы лав
— ~~крупные~~ ^{крупные} порфиритовые лавы (с порфирами).
одр. 51-2000

Далее вернулись к реке, прошли
кельюго вверь и решили перейти
по плитам. А эти плиты —

Т. И. 6 Чёрные, стекловатые м-
кишкиты — они только плитками
в реке. По берегам обломки
не видно. Перейти не смог — падая
и даже искапался. одр. 61-2000.

Выйдя на берег, ребята развели
большой костёр, поужинали и
пошли обратным ходом в лагерь.
В 18³⁰ дошли на т.ч. 2 и оттуда
пошли по тропе. Тропа забирала
вверх по р. Грав. Кузнецова. Солнце
с ней и пошли в лагерь. Пришли
в 19¹².

К вечеру стало совсем хорошо
- вылезло солнце, туга все развея-
лось, тихо и тепло. Окупились и
отдыхаем.

Чтого сегодня видели 5 медве-
дей и ещё тетёрку - взлетела, ког-
дали по тропе. В речке муз не най-
мак большого гольца - выдрасал его
мороотком на берег, но на берегу
попытать не смог - он опять нырнул
в речку. А водных гадок в речках
мало. В прошлом году на Федоровой
было значительно больше.

Маршрут окончен.

Вечером видели
ещё одного мишку.

Леонид

27 июля Пасмурно, но дождя нет.
вет.
Але это то немного просту-
шена, сказала, это оста-
нется в лагере. Андрей остался с
ней, а мы с Демисом пошли в

Маршрут 2.

цель - подняться вверх по р. Пр.
исуванова до р. Каменистой, по
ней вверх до подвойной и оттуда
вниз по р. Касовой. Маршрут
ознакомительный.

т.и. 7 Устье р. Касовой. Здесь
по обоим берегам обрыва, по порож-
раucose - по левому берегу это базаль-
ты, а по правому - алломерфобные
породы, слёканные, типа тех, что видели
всера в т.и. 3 (где обедали). Обна-
жения высотей ~ 10 м. Породы гнилу-
щие, как и всера, без слоистости.

Далее прошли вдоль долины с о. 5 км.
По левому склону еще обнажения
базальтов - обрывы мощностью 5-6 м
вдоль склона.

Т.и. 8

В ~ 1 км на ССВ от Т.и. 7
Здесь река впадает в теснину - крутые
склоны по обеим берегам подкапывает
вылетную к реке. Вдоль берега,
левого, где мы идем - высыпки
шипшрифов, серык, шитрапих.

По правому берегу видны отмы-
тые обнажения всё тех-же мощных
алломератовых туфов (обелиски).
Эти туфы мощной пачкой с накло-
ном вниз по долине зарекают
сначала все склоны долины (по
пр. берегу).

идём далее вверх вдоль левого
берега реки.

Решили до крутого её поворота на
север. Здесь -

Т.и. 9

По левому берегу через
поворотом сплошные высыпки шипш-
рифов, шитрапих, с гёрригатами шипш-
ригами и шипшригами. Это это за шипш-
ригами - трудно сказать. Далее река
выдти на тропу (она где-то здесь
реком, немного выше) и идти к реке

Каменистой по тропе. Вверху открыто
долом или по тропе и выходы
р. Каменистой. Здесь пологие долины. До

Т.И. 10 Правый берег долины реки
Каменистой, 4,5 км на З от Т.И. 9.
Здесь обильные светлые туфы,
высота обнажения ~ 5 м. Туфы
похожи на белесые, когда кристал-
лов в них не видно. Везде обра-
зец. одр. 10А-2000

Далее прошли вверх по долине
реки Каменистой ~ 3 км и свер-
нули в распадок, огибающий
г. Хвостую. Обогнули эту гору и
стали спускаться вниз уже в
русле, впадающем в р. Часовую.

Т.И. 11 В 0,5 км южнее г. Хвост-
ной. Здесь небольшое обнажение
среди леса - серый аричевый мелко-
кристальный базальт. Это, по-видимо-
му какой-то край лавового потока
с г. Хвостой. Но везде всё заду-
влено. одр. 11А-2000

Медведей в урале:

в первый день - 4
 во второй - 6
 в третий - 18 !

$$\begin{array}{r}
 4-6 \\
 5-8 \\
 \hline
 \Sigma_{3 \text{ дней}} = 42
 \end{array}$$

Последнее вечером
 ушел, часов в 10
 на реке рядом с
 лагерем. Все воины
 были на охоту смотреть
 на него. Он смотрел
 на нас! Потом пошел
 в горы и сел

Далее свалились в русел и спускаемся по нему ~ 3 км до реки Часовой. Воды в русле нет, везде сушь. Появилась вода уже около самой р. Часовой - маленький ручеек. Это

Т.и. 12 3 км к ЗЮЗ от г. Двойной. Здесь обильней нет. Все склоны задернованы. Идем вниз по реке Кура медведей! Насчитали штук 15 на небольшом участке!

Т.и. 13 Уже недалеко от лагеря где-то в 1 км на ВСВ. Здесь у устья реки к крутому левому склону обильнее довольно светлых туфов, слёпых, с большим количеством белой ислы.

обр. 131 - 2000

Да! Здесь большое разнообразие минералов и туфов. Пока это мало понятно где какие... Возвращаемся в лагерь. Устали! Очень было жарко

28 июля
ИТИ.

Утром облачно, но потом
опеть солнце, царский
день. Решил сегодня

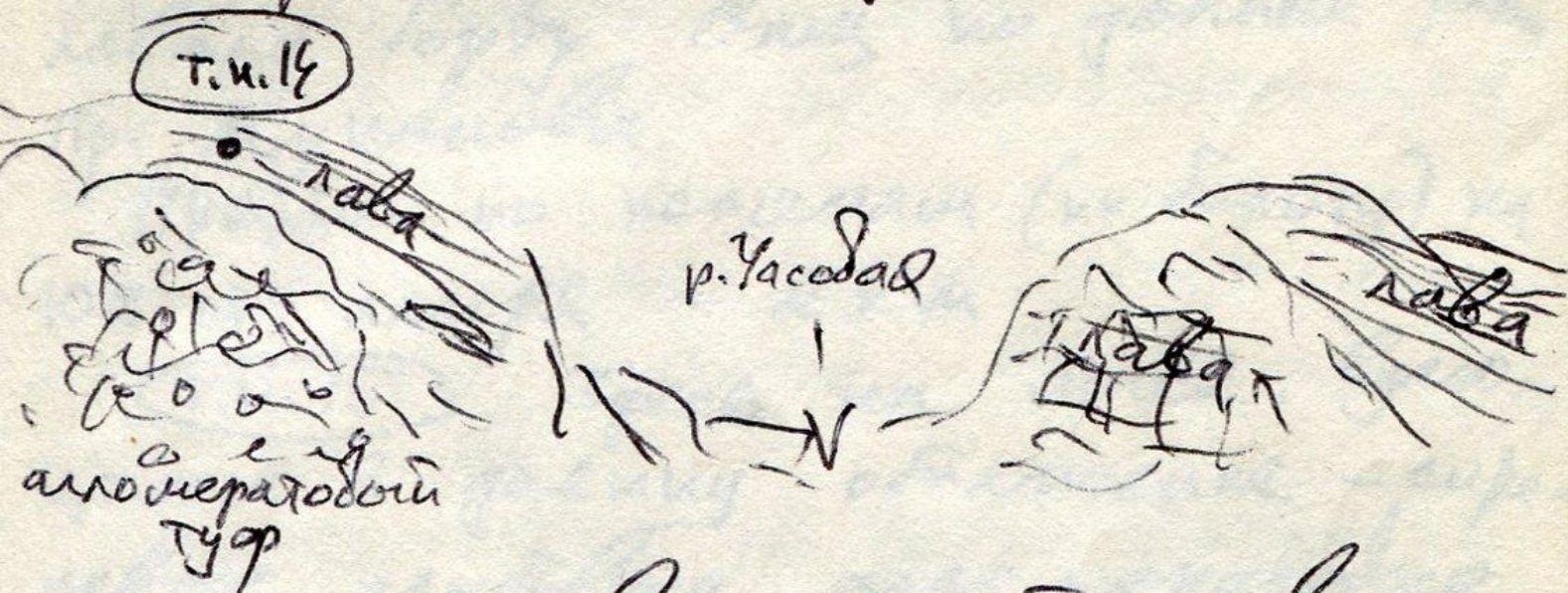
в маршрут не идти, отдохнуть.
Вчера сильно стёр ноги - сапоги
повели, новее, немало хлябали
на ноге и вот результат.

До обеда отдохнули, ловили рыбу.
Рыба в реке оказалось довольно мно-
го. Попытались снагала дуром, но
рыба осторожная, дурко не по-
искара. Потом попробовал на
блесну. Раз 10 закинул и поймал
пропадного голуба! Тащить его было
очень приятно, всю силу пришлось при-
ложить. Размером был с хорошью гор-
бушу. Сварили на обед уху. Ещё
и икра сделали ~ 200 гр. Тонсе сразу
стели. После обеда немного поспал.

Потом устроили стрельбу, проверим
ружье. Стреляет хорошо. Мы с Дем-
сом стреляли пулями, метров с 15, но
нам почти только в цель. Андрей и Аля

стрелами добыто. Также пойма, в
крайней мере Андрей. Кусно.

к берегу, когда вода стала,
сходила в устье р. Часовой, перешла
на обрывах. Ситуация такая:



Тот слой лавы, который слева спус-
кается к лагерю. А сам лагерь
стоит выше на террасе, на краю кото-
рой обнажаются мшидриты, у реки.
Таким образом, мшидриты здесь, положе-
самое молодое, а алломератовой
туф самый старый.

Взял образец лавы - 141-2000.

Прямо из лагеря сегодня видели
трёх медведей - все паслись на моде.
Одни на востоке, за поленой, один на
юге, вдаль на террасе, и ещё один на западе
и ещё была медвежья вдаль (с медвежатами).

29 июля
сб.

утром туман, к 9 разошелся.
Позавтракали и пошли в.

Маршрут 3.

Цель - изучение обстановки по
левому берегу вилы по долине реки
Пр. Исунаева.

Прешли по полянам (по болоту) на
ЮВ от лагеря ~ 2 км

Т.И. 15 Здесь на мысе, выхо-
дят в долину обстановке - сире-
невые гряды, ало мерзотные
туры, шмаковье. Шмаки и все туры
изменили, розного цвета.

От обстановки видно на полянах
сразу четыре медведя. Все медве-
дые.

обр. 151 - 2000

Пршли дальше, встретили еще двух
медведей. Дошли до того места, где
р. Крестовская вытекает из теснины.
Здесь встретили одиноко одну и по-
шли вверх по долине реки, а
потом по краю уедия правого берега.

Продвину по тропе ~2 км до вытекающей
 поляны. Здесь река заметно тает,
 течёт по более-менее ровному
 месту. Далее она врезается в массив
 шпильчатых и приподнимает его в
 крутые места. Пока к шпиле не
 подходил, решил на обратном пути
 поохотиться.

У края поляны здесь стоит домик
 - охотничья избушка. Около неё устроил
 лагерь на обед.

Далее пошёл по тропе вверх по
 реке. Дошли до теснины - это в ~4 км
 по прямой от начала долины, высота
 высоты 364 м. Это

т.к. 16 На правом склоне - корен-
 ные скальные выходы - аргиллы
 базальты. Мощность обнажений не
 менее 10 м. обр. 161-2000.

Далее возвращаемся назад.

т.к. 17 На левом склоне приметны
 реки и вверху обнажения (это уже
 в ~0,5 км от домика). Шпильчатые!
 Глубже, серые, слепка корытчатые

21.15

21.19

Вечером охоты ловил
 на длесну и поймал
 отличного, крупного голубя
 Андрей наблюдая и ему
 осень понравилась. Скажи,
 что в следующий раз будет
 сам ловить.

мощность выдвигая основания
 ~ 5 м. Порода легко разрушается
 поэтому их основания мало, а
 склоны все пологие и задер-
 жанные. обр. 17к-2000.

Поле и домик - это вышедшая гра-
 ница толщ мшидритов. А мшире рета
 промывает мощный слой лав -
 это т.и. 18 - взял образец на
 сучке трещи с предия правого
 борта. Лавы здесь следуются обра-
 бам с мощностью до 15-20 м по
 обоим склонам долины.

обр. 18 л - 2000

Далее вышли сметь на поля и обрат-
 юм ходом направи в карьер.

В ~ 2 км от р. Крестыенской на берегу
 русейка нашли мертвого медведя!
 Другой мишка его кемиего законал.
 Я не удержался и выбил ему клыки
 и по просьбе денка и так отрезал
 гла кота. Привесли в карьер, надо
 их довести до ума.

А всего сегодня выдвину в медведя.

30 июля
вск.

Утром туман. Встали
поздно. Ввечера ещё ве-
тером поймал холода и

на ночь наелась ухи и покарман
рыбу. Делли ухе к 24 часам.

Туман разошёлся где-то к 10 часам
и наступил паркий день. Это-то
от парки ухе стал уставать.

Утром Аня постирала штюпки
(ввечера провалилась по воде в ухе)
помогла голову. Уехали до 12
ночь всё высохнет. Потом собра-
лись и пошли к р. лев. Куна-
нова.

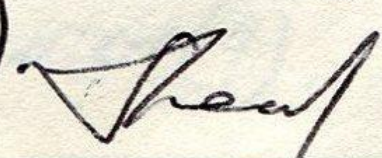
Маршрут 4

Вышли к реке. Андрей и Аня оста-
лись на берегу, а мы с Денисом
стали переходить. Поги перешли,
но у самого ухе протавонолоцкого
берега Денис подскользнулся и с
головой ушёл в воду. Я поскользну-
вши держась за руки, то и я за шив-
отисались и пошли вдоль правого
берега вверх по течению. Хотели

идти до обваления гальки
террас... Но огонь уже медленно
шел. Денис ходок не огонь, шел
совсем медленно. С полутьмы решил
возвращаться. Назад перешил без
проблем немного выше того места
где остались Андрей с Алёй. Это
как раз то место, где на карте
написано "брод".

Подсунулись у костра, попили
чайку и пошли назад в лагерь.
Так это маршрут сегодня не попу-
лялся. Медведей там не видели.
А к вечеру у Дениса поднялась
температура. Дал ему две таблет-
ки аспирина и залгал в спальник,
чтобы пропотеть.

Вот такой сегодня не очень удач-
ный день. Посмотрел опять микрофот-
ты т.н. 2. У них отличные большие
лизы стекла - фьелмие. По ним изме-
рил залгалмие (сл. т.н. 2).



Юре Едваримоду
в щике
оставил

Грехки, риса, ронсек
сакара - по - 1к

Бутылку подсолнечного масла

Бутылку кетчупа

Булку хлеба

Пачку чая

Две кородки свиток

и еще 5 луковиз!

31 июля
икг.

Новой прохода форсиды.
Утром пасмурно, но без
дождя и тихо. Собираемся

и в 11 часов выжили с Аугреем в

Маршрут 5:

Цель та же, это берега - действующие
обнаженные террас на правом берегу
долины р. Лев. Угланова. Дошли
до Т.и. 2 (где дроз). Там унаковали
в ещик и оставили на туше про-
дукты для группы Игоря Евдокимова.

Сделали так:



река →

Каждому, это
никто этот ещик
не снимет. Хотя
пока там были
лишь проходы
вверх по террасе

моторная лодка с какими-то
толстыми гудами (человека). Как
помахали, но не остановились.
Наверно, туристы, иностранец(?).

Установив туп с лупкой, пошел
далее. Перешли реку на "брод"
и пошел по правому берегу вверх
по течению.

Т.и. 19 Примерно в 1 км выше
по течению от Т.и. 2 (южнее), на
правом берегу. Здесь обилие
гравийных илистых шпильчатых
шлифов и у уреза реки и вдоль обр.
выс. мощностью 2-3 м.

обр. 19 1-2000

Далее пошел еще вверх по реке
до поворота ее к северу. Поднялся
на террасу (~5 м) и по ней пошел
до длинных обрывов. Здесь в
верхней части обрывов был
какие-то обилие. Это

Т.и. 20 В ~2 км на запад от Т.и. 19
и в ~1 км на юг от Т.и. 3. Здесь
вверху обрывов, куда забрались по
кустам кедра, обилие адро-

Аля видела на реке
 кеблешного медведя,
 Это уже 43-ий!

Всех базисов

обр. 20А - 2000.

А где все микробиты, скальные
высшие террасы?

Далее обратным ходом вернулись
к броду, перешли реку и по тропе
пошли до террас севернее Т.и. 2

Это Т.и. 21 - здесь на склоне,
куда пошел с плато (метров 20)
каменная глыба микробитов - ала-
мератов, тех же, что были в Т.и.
7, 8, 9а и 3 также (и 15 - тоже). Так
что когда с ними стало ясно. Эти
аламератовые сгущенные туфы
занимают здесь главное место
среди высших террас по берегам
реки.

обр. 21А - 2000.

Пришли в лагерь где-то в 16 часов.
Женя поймал голубя, Аня сварил
уху! Вкусно поели! А в 18 часов
пошел сладкий дождь.

1 августа
вт.

29
Всю ночь и утро шел
дождь. В 10 стало улу-
щаться и в 11³⁰ мы

с Андреем вышли в
Маршрут Б.

Вниз по реке Пр. Куянова до
устья р. Крестовенской и далее
до следующей реки — там прише-
лы и на них должны быть обла-
нения.

Цели по полем-болотам 2.5 часа.
Дешли до того места, до которого
хотели пойти. Это

т.и. 22 В ~ 1 км выше устья
р. Крестовенской. Здесь на приречной
реки Правой Куянова к левому
берегу выходит базальты — метлы,
кёрны, кувалды, призматическая
отдельности.

обр. 221 - 2000.

Склоны где базальты крутые и
все заросшие кедровым старником
в отливке от склонов, где шиповник

та, - там деревянные мосты

Таким образом, базальды здесь
занимают большие пространства
- от устья р. Крестовицкой (т.п. 18)
до этой точки (22) и далее в
по шлому берегу реки пр. Кунашова
вернулись назад тем же путём.
Видели четырёх медведей.

В лагере оставались Денис и Ана
Денис весь день рождался, но так
и не поймал ничего. Хотя зоркий
это 5 раз сражался.

Ана сказала, что на реке около
лагере видели звук медведей. Один
маленький, упрямый по реке "как
сайгак".

Вечером Денис не удалось рождалось,
но Денис несколько раз в сердце
и ни один не попался.

В 10³⁰ пошёл спать Денис, да ещё
какой слабый! Залезли в палатку
ки спать.

Лев

Зависает
ср.

Всю ночь идет дождь.
Утром постепенно расте-
нуло. С утра собирались

снимать лагерь, паковались.
Закончили всё это только к 13⁰⁰
сам. Вышли с полными рюкза-
ками вверх по реке Правая Ку-
новова. Переносим лагерь.

2 часа шли по дороге, где реку
пересекает тропка. Там пообедали.
Андрей попросил таблетку аме-
бия - болит голова. Потом по
тропке пошли дальше по р. Кане-
нстой. На этот раз вышли на
"правильную" тропку и ушли пром-
ноней по реке и через перекат.
Поставили новый лагерь, почти
там, где обедали с Денисом в
маршруте 2, недалеко от т.к. 10.

Сегодня видели одного медведя -
утром пошёл прямо к лагерю. Это,
кажется, 50-ый! Leont

Завиуста
21.

Утром туман, но постепенно погасел. Кобылу прощел небольшой дождь.

Пока готовил завтрак, видел двух медведей. Один пасся далеко на левом склоне долины. Другой вышел на лаверь смышу по реке и скасками оделся его рядом по склону. Собираемся в

Маршрут 7.

Вниз по р. Каменистой до р. Нов. Семелит и по ней вверх до ручья Бальнеро - раздираться в шимшири-тах. Вышли в 11¹⁰.

(Т.и. 23) ~ в 1,5 км ниже плере, где река входит в теснину. На склоне, левом, обнаженик - светло-серые туфы типа "дезевик". Пристнае в берега! А мѳсет дѳтѳ это и не они?

одр. 231 - 2000

Идѳм далее. Дошли до последнего мыска по пр. склону (через р. Прев. Кунаева). Это -

Т.и. 24 Пластом обнакаются кир-
пичного цвета, спякующиеся аломе-
радовей тур. Его мощность метра
3-4, обрываами.

обр. 24 л - 2000

Далее пошам в долину река Пр.
Журанова и по ней прошли вверх
около 4 км. То устье рудца Дак-
кель. Здесь

Т.и. 25 В гетое рудце прои-
лидает толщу базальтов - серых,
адрировых, илитчатых. Они обна-
каются по обеим сторонам
рудца, высота обнакаений 12-15 м.
обр. 25 л - 2000

Обрывы по левому склону долины,
которые отчетливо видны на аэрофото-
снимках - это аломерат. тур. Мощность
обрывов метров 10-15, выветрелая.

Далее пошам обратным ходом.
Прошли большую половину. Иначе иеё
ка ирисиле реки к ледому дарту-

Т.и. 26 Здесь у уреза реки выходит
милотки среднебых минералов -
обр. 26 А - 2000.

Прощи ещё кельмою.

Т.и. 27 В ~ 0,5 км ниже по течению
по лев. борту у уреза реки. Выходит
коренные - стекловатые корочки из ос-
нования масса минералов -
обр. 27 А - 2000.

Прощи ещё кельмою выш.

Т.и. 28 Ещё в 0,5 км от Т.и. 27 и
уже недалеко (в 0,5 км) от Т.и. 24.
Здесь ослепший склон по левому борту
- крошечный ослепец. Обнажаются -
на середине склона обрывахи - кирки
того цвета алломерат. слёкцидсе тур.
Это тот же пласт, что идёт от Т.и. 25.
Выше него (он мощностью ~ 5 м) пере-
з 10 м состоит из милотки минералов
догатов с мелкими глыбками. Это
обр. 28 А - 2000.

далее перешёл речку и пошёл
на крутой склоне правого берега долины.

Т.к. 29 Это против устья речки
местой, примерно в 1 км на юз
от высоты 441 м. Здесь на склоне
два ряда обвалов - один - сверху,
а другой - посредине склона. По
уровню оба эти пласта выше того,
что вскрывалось в т.к. 28.

Верхний пласт - плотные серые
шишидриты лавообразного облика, без
фронталов. Обр. 29а 1 - 2000.

Ниже на середине склона второй
пласт - довольно светлые, менее плот-
ные шишидриты. Обр. 29б 1 - 2000.

Эти пласты похожи и на "березовые"...

далее немного пообвили роду,
поймали голову и пошли в лагерь.
в маршруте видели сегодня ещё 4х
медведей. и вечером у лагере слышали
всего сегодня - 7 штук!

Сегодня всё. *[Signature]*

4 августа
ити:

Утром пасмурно, но потом
раземлоось, было солнечно
но дымка. Собрались

и в 11 часов вышли с передрастой
камере вверх по р. Камешистой
(до последней воды).

До обеда шли где-то 5 км. Шло
тяжело. Видели трёх медведей
и стало Тетерево. Одного постре
ли, влет! Так что на обед варач
суп из тетерева!
Дальше идём вверх по реке и опи-
сываем обнашения.

Маршрут 8.

Т.к. 30

в ~ 1 км к востоку от кадки
си на карте "ур. Зверное". Здесь вене
пр. склона долины р. Камешистой
обрываши идут обнашения - алломер-
фобий гур тёрного цвета. Возможно
но, что это тот же гур, что был и
всера, но цвет у него гурый.

обр. 301 - 2000.

каменного выше по реке, а также на её прирешие к лев. борту вскрываются другие отложения.

До т.и. 31 - интересное обнажение в кустах - выщуп ~ 5 м известняк алломеридовый с поршниками, довольно рыхлый. Еще отобрал образцы обр. 31А-2000.

Выше залегают слои известняк - известняки, известняки, тонкие известняки, толщина слоёв 5-10-15 см, общая мощность слоистой толщи метр 3. Залеание крутое - аз. уг. 215° < 28°. Эти отложения, по моему, вложены в долину. Возможно, это какой-то поток, затёкший от кальдеры Карымской?

Идем далее вверх по реке.

т.и. 32 В 2 км к ЮВ от высоты 462 м. Развилка. Здесь слои по всем бортам реки выходят плотные

аминибриды без гребенки, типа все-
 ратных (обр. 27). Здесь обильная
 мощные, не менее 10м, скалы.
 Плитчатая, много вырванная сеть
 юсть, страшная порога. Обр. 321-2000.

Идем выше по правому притоку
 Прошли с 1 км выше развилки
 и встали лагерем.

Здесь долина уже узкая, зарос-
 шая. Проходимость дальше будет,
 по-видимому, не очень. Посмотрим
 завтра. Русеек здесь еще есть,
 хорошая, с 1м шириной, вода течет
 куда-то. Летают орляны, где-то
 недалеко их гнездо.

Много мошкар. Лили спать
 пораньше.

Лили

Видели сегодня одного
 медведя (на ручье Мутном) (61)
 и соболя (в верховьях
 Каменистой).

Начали закашидаться
 первые продукты. Вчера
 доели пряники, сегодня - конфе-
 то, цукот. Осталось всего пол-
 душки хлеба. Закошились и
 все консервы - сегодня доели
 последнюю кукурузу.

5 августа
сб.

Лесное утро. Встали
в 8¹⁵. В 11 вышли
с передросткой лагеря

через перевал р. Каменистой - руд.
мутной до руды. Два часа
шли по руде. Всё загромождено,
проходимость плохая, обморожений
нет. Делали до верховий - здесь
обнажение шимширинов верхнего
этапа и закаливается вода.

До - Т.И. 33 в ~ 0,5 км. к северу
от высоты 501 м (в верховьях реки
Каменистой). Шимширины плотные,
навопорожденные. Обр. 331-2000

~~Сотворил вилы у развилки и еще обещал~~
Пообедали и пошли дальше по
сухим ногам. Шли еще 2,5 часа
до руды мутной. Спустились и встали
на лагерь у развилки в 0,5 км се-
вернее отметки 465 м. Место отличное!
По пути насобирали подосино-
виков. И Сарни на уасти! Леш

6 августа
вск.

С утра крутит облака,
дождевое. Далеко тайна
немного, но и небо синее.

Высказал идею собраться и идти
в домик. Все поддержали. Так что
собрались и в 11 часов выехали к
перевалу Березовому. Оставили
палатку-наширку, наши с Андреем
смазьники, продукты (в основном
круша). Взяли образцы, а Денис
и Ася - личные вещи и смазьники.
Решил идти в основном из-за того,
что завтра на съези надо устано-
вить рождественников, сказать, что
всё у нас нормально. Наверно,
уже волнуются.

До перевала шли два часа.
Тропа нет, как ни странно. За
перевалом - тоже. Пришлось идти
по траве, пересекать овраги, кое-
где - кусты. На два км потратили

два часа. Хотели выехать к озеру
 маара Валентина, но везде кусты.
 Решили идти мимо. Воды нигде
 нет и это было самое трудное.
 Мучила жара. Перевалили
 в ручей, стекающий уже к
 Суюму озеру, в нём перекущен-
 -ости дайки сушейки, три остав-
 шиеся лодки клада, зашли
 оставшимися тремя лодками воз-
 из рли Дениса. Да еще вышан
 по лодку "инертонического раство-
 ра", которой Денис таскает с собой
 и обрабатывает нарцы на коже (врос
 ногти). Раствор нуто соленый,
 но все равно - вода.

Дальше поехали в этот рас-
 рок и там довольно долго. Трои
 нет. Косиданно у союски сура-
 ва → одр. 34 л - 2000
 по раскладку камни возу - на
 кеблонии претензии под сонкой

При спуске от сопотки (т.п. 34) Визу по ручью видим несколько одна-мелких именованных платформовых гуров (типа обломных, сбегающих с кальдерой Карымского).

Много свежих медвежьих следов, но самих не видели - они углубили нас раньше и разбежались. Было видно по следам.

А всего сегодня видели 6 медведей, ещё до перевала Берёзового. То есть всего уже видели 67 мишек

она показывается на поверхности. Это было очень приятно. Бросили палец и выжили, наверно, метра три. Потом приготовили чай, 31 варил три оставшиеся пакетики ланши, поели. Это было уже 12. Пошли дальше. К 21 часу выжили на тропу у трактора и пошли вверх. Поднимались по обрыву, но в одном месте сбились - ушли по медвежьей тропе. Поднялись наверх, но везде кусты, вернулись. Дошли по обрыву, совсем стемнело. Тропу каждый раз приходилось искать. Много медвежьих. В конце концов вылезли на урочище каменное. Было уже 12. Дальше шли с горюхиной, практически на автомате. Очень устали! В дождик пришли уже в 3 часа ночи. Поделили еду самойменко. Поели и уже в 5 утра легли спать. Спали как убитые!

7 августа
ни.

Отличный день и мы - в дачке. Отдыхаем. Утром сходили

с Андреем искупались в ванне. Мышцы, ноги - всё болит, постепенно отходит. Потом сходили искупаться Полина с Алей.

После обеда Сергей, Полина и Аля пошли на озеро и на истовники Академии Казк. Аля порывается - откуда снаги берутся. У Хенка болит икры - не пошёл. Андрей тоже это-то расклевался, сказал, что будет снаги. Я тоже снаги и до обеда часа два и после обеда. Где-то в 13:00 прилетел неожиданно вертолёт - Хирксен привёз какую-то группу туристов и с ними О.А. Брайцева. Дальше полетели в долину Гейзеров. Передал в город записку где Тамм. Вечером на солнце гало!

8 августа
вт.

Утром погода была
хорошая, но в 10 часов
туман и всё затекуло.

Ребята хотели идти на Малый Саян
парк, но из-за тумана остались.
Так что сидим в доме, отдыхаем.
Это первый плохой день, когда
из-за погоды никому нельзя идти.
К вечеру пошла морось, дождь.
Так что вечером тоже на солнце
было к дождю.

9 августа
ср.

Дождь, всё затекуло
туманом. Сидим.

10 августа
чт.

То-же самое
слабый дождь.

11 августа
пт.

Проясняется. Утром
даже синее небо по-
казалось, но потом
опять всё затекуло.

Вертолет не обещают, но собрались
мы с Андреем - на руж. ~~Мутный~~.
До обеда была устойчивая погода.

16 - 6039x

22 - 1212

85 - 12123

3125

4123

После обеда решили сходить в наиболее
удобный маршрут 9 - по тропе до
разлома и далее вверх по реке
до озера.

Внизу, где ворота, всё так же.
Замерли температуру воздуха
и воды в районе водопада
- 16° - воздух, 22° - река.

Далее поехали к первому
кеперу (старая т.к. 25). Здесь
измерили расстояние - 3125 м.

Практически не изменилось.
В прошлом году было 3126 м.
В 1998-ом - 3125, в 1997-ом - 3137.

Потом поехали к востоку разлома
к реке. Измерили и здесь - 4123 м.
1999 - 4126, 1998 - 4136, 1997 - 4150

Таким образом, здесь схождение
горных пород продолжается. с 1997 года
они селились на 27 см!

Далее поехали к разлому 1, изме-

12²⁰ после обеда сходил
к вулкану - по тому пути, где
шли козью. Камней и пачиц,
которые потерял Денис. И обра-
зец - тоже он потерял. Брал
ружье и застрелил зайца!
с 33 метров, одним выстрелом!
Я начинаю убавлять своё ружье!
Вечером варил зайчатину.
А вокруг всё в тумане...

рши температуру чистика на нем - 85°. В 1992. была 89°, а в 1998. ом - 86,5°. Мешется...

Далее ирешли к основному вре- гелю русью. В нём температура - 72°С. (в 1998г. была 67°, уральца было холоднее - т° воздуха была 6°).

Прешли к воронкам - дитице, в том числе и вода, с миссет- вом возенов, активны, парет. Пешёа доедь, решили возвра- щаться.

на истоке реки Тводет - 17°, т°воз- духа - 12°. Похолодало.

по време вернулись доедь.

После 19 всё залепило и пешёа доедь... Одеть доедь.

12 августа
сд.

Одеть висит илкий туман. Перевалы зак- рывты. А пешью было звёздное небо! Сидим в доме...

13 августа
вск.

Сильный дождь!
Весь день. Это
уже 6ой день непогоды.

14 августа
пн.

и опять - дождь!
Весь день. Похоже,
вся Камчатка в дожде.
Установили барометр, термом. А за
окнами - дождь и сильный ветер.

Установили барометр, термом. А за окнами - дождь и сильный ветер.

15 августа
вт.

Всё открылось! Ко
сильный западный
ветер. Утром на связи
собрались и поехали.
Искали весь день - борта не было.

Колле сказал, чтобы искали борту.
Собрались и поехали.
Искали весь день - борта не было.

16 августа
ср.

Дело тихо. Наконец-
то! Уходим с Англии
на руж. Темный.

Правда, опять дождались вертолёт,
он прилетел в ~12, с Малышевским
и киногруппой (3 чел.) французского ТВ.
Пилот был Стеценко АА. Потом они

летали по точкам, как и в прошлый раз. Мы сидели в доме, искали. С нами были малька и еще какая-то девочка. Прилетел вертолет в 16. Кас забросил Стеценко отказался, сказал, что топлива только до горюха долететь хватит. Так это мы их проводили (улетели все - Самойленко, Сергей и Полина, Ана, Денис и все, кто прилетал) и пошли пешком.

Вышли в 16¹⁵. Через два часа уже были на борту каледеры, потому по борту поднялись выше кустов на бор и по его склонам прошли к Берковскому ручью Мутного. Спуск начался в 8¹⁵. Пришли в лагерь уже почти в 11 часов, в темноте. Ко потом вышла полная луна и стало совсем светло. День был отличный - тихо, все открыто. Много фотографировал. Легли спать уже в 12 часов. В палатке было сухо!

Ольга

В турах т.и. 35-красивая
шецера - ругая подмол ног
слонетую толщю. Сделан
грато с ендешим около шецери
Жугреем.

17 августа
чт.

Утром тихо, ясно.
Потом пошла высокая
облачность, но всё равно

день хороший. Утром подали вдали кот.
- Вчера дали коту сукку по камням усто-
ма. Устали. А шли всего 6,5 часов
(это против 16 часов, когда уходили
из лагеря в далик 6⁰⁰ часа).
Собираемся и идем вширь по
ручью Мутному.

Маршрут 10.

Вчера, кстати, при спуске с бука
на двор, по ручью попадались только
лавы, в основном - развалы. Обна-
жений и не встречали.

Т.п. 35

Кемпного ищее лагеря,
метрах в 50 ручей прищипывается к ле-
вому склону и там обнажение -
сланцы тугит, алмагатовые, исари-
товое, с бомбами редкими, бернотин-
лавами, шраками. Задельные.

Аз. уг. - 270 < 18°

Тут все ищее называются лава -

поверх с тем все надежнее. Турки
похоже, выше, облекают полог.

Спускаемся ниже. Метров
через 200 какальсь обнаружены м.
минибритов. Это

(Т.и. 36) обнаружение обрыва
3-4 м по правому, а потом и левому
борту. Ручей тоже течёт по долине.

обр. 36А - 2000

Минибриты серые, плотные, с ма-
ло выдерживающимися глыбками.

Спускаемся ниже.

(Т.и. 37) Это уже где-то ниже
развилки с отметкой 402 м. Здесь
водонад. Выше всего было обна-
жение или гатки светлых миниб-
ритов - обр. 37А - 2000. А

Здесь (Т.и. 38) - тоже серые, но с мно-
жеством глыбок (вернее, светло-серых
и жёлтых) - обр. 38А - 2000.

Водонад высотой ~ 70 м.

спускаемся ниже.
По склону выгнали выходы ис-
точников. Это из-под того пласта
шишидритов, это сланец водонаг.

Прошли с 1 км - по левому берегу
ветряной неблагодарное образование
довольно рыхлых слоистых известня-
ков и известняков известняков туф.
Камнистые меломом. Образование
высотой ~ 3 м.

спускаемся ниже.

Т.и. 39

На повороте русья
влево. Это с 1 км от устья.
Здесь справа - распадок и сверху
пластом выходит те шшидриты,
это сланец водонаг. Они же
на мысу, это по пр. берегу рядом
с русьем Мутыльи.

Вдали прямо по ходу основной
долины русья видно более широкое
плато. За ним уже долина до
реки Пров. Кунакова. Интересно
тем это плато сланец? Это
может быть образование отложения

Т.и. 40 Дошик. Он стоит на небольшом
 увале на левом берегу русла Мутного. От
 дуг хорошо виден. Дом старый и
 всю терёт. Но перебраться в нём
 можно. Есть печь, топор, кое-какая
 посуда, ведро, бидон и т.д.

Однанденный вахру ногги нет.
 Решили идти вверх по р. Прав.
 Кушанова. Выше устья русла Мут-
 ного видны какие-то террасы. Чем
 они снесены?

Т.и. 41 у второго прииска реки
 к лев. склону. Здесь перебрались
 реку и забрались на склон террасы.
 Здесь ещё небольшой орозынь
 и появились какие-то глыбы. Книжки
 и подлез. Это оказались матице
 мимориты — обр. 411-2000.

Коренная здесь, урвада, рех, но
 глыбы большие, плоские, не окр.
 танное. Далее идёт вверх к
 подножию влк. Содолиного.

Т.и. 42 В ~ 1,5 км на СВ от ст. 402

Прими в знак
улам.

Ком угод!

Здесь идет старая, совсем заросшая
тропа. С пр. берега ручья обильно-мох-
натных лав. До них, по-видимому,
спускались высокие террасы.

одр. 42 л-2000

Поднимаемся выше, выходим в
полощину гаси. Здесь тоже везде
толсто гряды мохнатых лав.

Далее долго поднимались вверх.
Где-то прозвевали выходы на поляну и
таега два леги по лесу, по кустам.
Потом пришлось спускаться и выш-
ли, наконец, на поляны. По ним
вышли к лагерю.

Видели сегодня 5 одиночных
медведей. Двояк - на реке, рыбакими.
Трех - на поляне, на снегу. Двое
убегали нехотя. Один вообще был
очень недоволен, что мы его отор-
вали от рыбалки и денсато от нас
не стал. Стоял и смотрел, и еще
укал". Рыгал, наверно. Всею могуще
"видели 67 + 5 - 72 медведя!"

18 августа
итк

Ясно! Тихий, солнечный день. Собираемся и уходим в долину.

Вышли в 11³⁰, пришли в долину в 20³⁰, то-есть шли 9 часов. Правда, останавливались на обед на склоне двора и отдыхали часа два.

По пути, на склоне двора отобрано несколько образцов. Это будет

Маршрут II.

Т.и. 43

В 2,5 км на ССЗ от вершины 1400,7 на урвне двора. Здесь останцы крупного лавового потока. Отобран образец - очень похож на лавы современного вулкана Карымского - те-же стекловатые, поррировые андезитогацииты - обр. 43А-2000

Т.и. 44

В 2 км юго-западнее высоты 1400,7 м. Здесь тоже останцы лавового потока на склоне.

отобран образец. Лавы немного
гуще. обр. 45А-2000.

Здесь все в ложбине на склоне
Хвора залегает немцы - как бы
поток, вытекший через понижение
южнее высоты 1400, 7 м. Это:

Т.и. 45 Пемца очень лёгкая,
сильно вепеленная.

обр. 45А-2000.

Далее вышли на горт кальдеры
Карымской и по краю её пошли
на юг. По пути колотил немцы,
это лежат на гребне. Искан
в них ровную обманку.

Т.и. 46 В районе точки 50 гора
зистов. Здесь отобран образец,
в котором вроде-бы есть РО. Но
не ясно - это немца, связанная
с образованием кальдерот, или
более поздняя, заброшенная сюда
при извержении вулкана Карым-

ского. ^{это}
обр. 461-2000.

далее пошли в домик.

В домике оказались Варки, Пилипенко и Саша - тот парень, что был в отряде Широкого в прошлом году. Они задремали всега, вертолетом Б.В. Иванова, который улетел на Кузнец.

Вечером искупались, поели вкусненьки, устроились в галлией Редеркей, попарили маселет, которых набрала на дворе, искупались и забавились спать.

Всё тело ломит. Всё таки лезть с рюкзаками по крутым горам - дело не лёгкое.

Лео

19 августа
сб.

Лео! Решили пока отдохнуть.

Андрей сказал, что он сегодня соседям пойти только до ватной.

Той "верени", бездомной, дом в Д,
 которую видел, жюри, Стененко,
 а что-то с вершинами не увидел
 - ни на западе, ни на востоке,
 ни на севере, куда и спустился.

По пути к дому прошёл вдоль
 "Гнилой урочки". Она стала совсем
 груда. Болота высохли, кусты все
 завели, остались большие мокрые
 поляны. А источники все вдоль краёв
 склона и ротоки! Пыльце из казды.

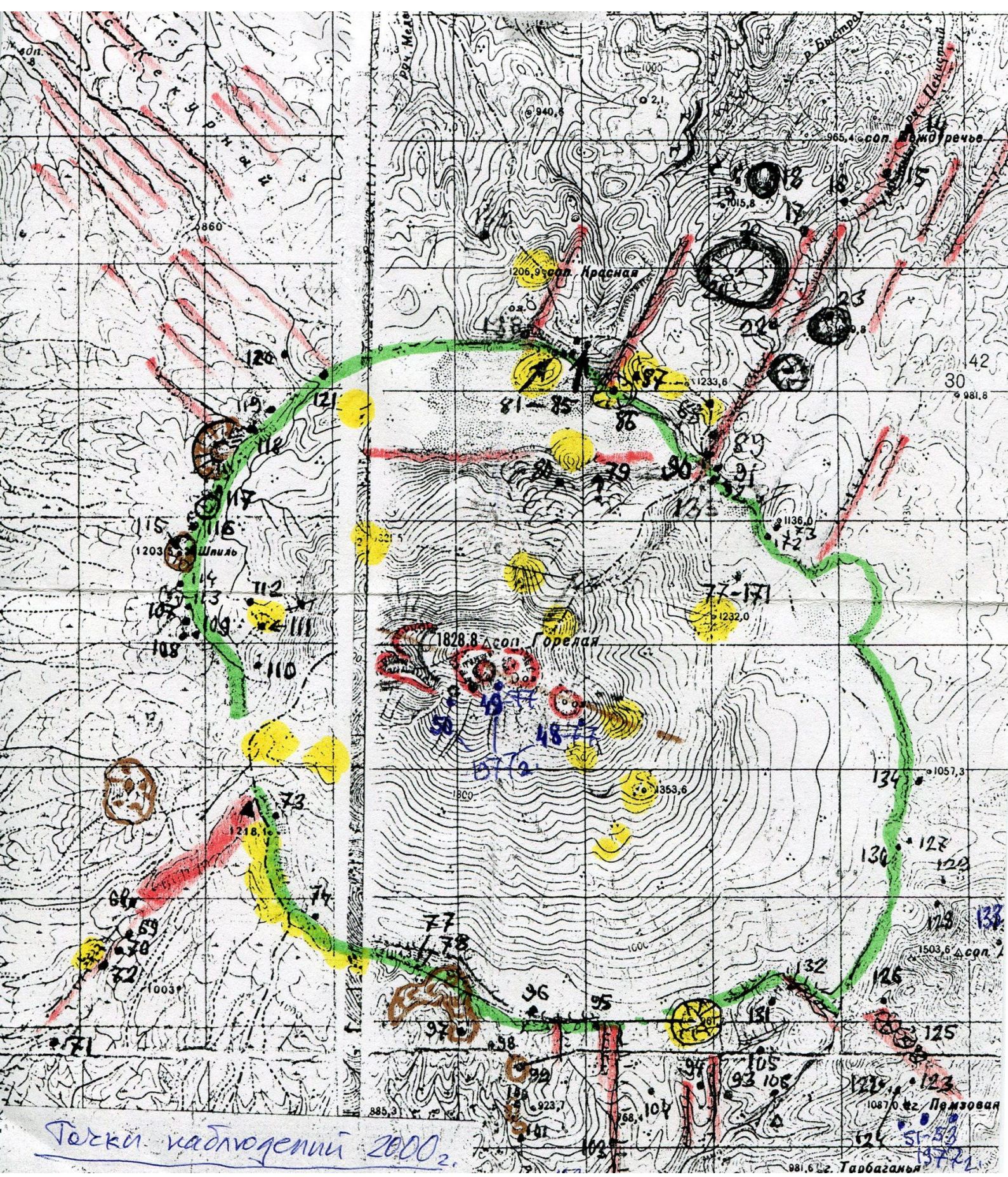
В 12 решил всё-таки сходить в ке-
дальской маршрут № к точке 217.

Посмотреть оттуда на разлом, да и вообще
всё. Каким скадал, что ступенко
(шлот) видна в ~ 2 км от истока реки
Карышской провал диаметром ~ 50м!
Это что-то крупное и не верится, что
такое могло возникнуть. Ко-насмотрели.

Поднимаюсь по первому ручью за
воронкой в озеро.

Рощей до первого провала, в немцах
сейчас провал расширился, в 2 ~ 8 м.
Под немцами слой мощностью ~ 2,5 м
вскрылся слой 4-5 см породы. Откопал
и сфотографировал разлом. Смещение
- 25 см, простирание ~ 20°. Вздрос. Запад-
ное крыло поднято. Угол ~ 78°. Две
плоскости. Кроме основной ещё в 10 см
идёт параллельная, там смещение 6 см.

Далее прошёл через передаточник к
70 м верхним воронкам. У последней
тонше отчётливо видна плоскость. Здесь
угол падения её более крутой - где-то 85°
Простирание где-то 15° - это по всему разлому
расло и сдвигается к вершине.



Точки наблюдений 2000.

981.6 с. Тарбаганья

20 августа
вск.

Дело! Решили же терять
еще один отливочный день
и идти на Малый Семе-
тик.

На сдвиг завтра попросили Святка
Саму (он, оказывается, приёмный сын
дедзиныца).

Вышли в 10⁴⁰, у землянки были
в 14⁵⁰ (шам 4¹⁰). Искали воду,
не нашли. Все смешки стали.

Решили дальше. Где-то в 2 км выше
вод обрывом потока у смешки
остановились на обед. Обедали
с 15²⁰ до 17⁰⁵. Потом пошли даль-
ше. К долине перевалили в 19¹⁵.

По пути заходил на обваления
на борту кальдери. Это остаток
кальдериного уступа к сз от вулкана.
На уступе высотой метров 20-30
выскалывается скел лав. Думал, это
это базальт, а это оказались стёкла
с большим количеством включений.
Стёкла чёрные, флюидальные, с кус-

Тотками около некоторых скелетов
и по своим гранулярности (кое-где).
Мощность слоя 1,5-2 м. Он круто
(~25-30°) падает от вулкана.

В верхней части откосов диа-
гностика шлака, но они могут
быть и молодыми, забрасываемыми
при извержении вулкана. Ниже
слоя есть как-бы волоски тёмных
шлаков, но тоже это-то очень по-
хоже, это это "вбитые" в шлак
на склоне крутого дождя. Выше
тебуше из вулкана малой степени
Так это бесспорно гексагональной
постройке здесь привлекает
только этот слой стекла.

отобрал образцы - 471-2000.

Домик отливной - тёплой, надёж-
ной. Только карты сделать не погу-
кет стола, негде сидеть. Есть кровать
той стороной в сторону озера, но
спать не мешает. Вечером погнались
на гребне, любовались пейзажем. Звонко

21 августа
и.

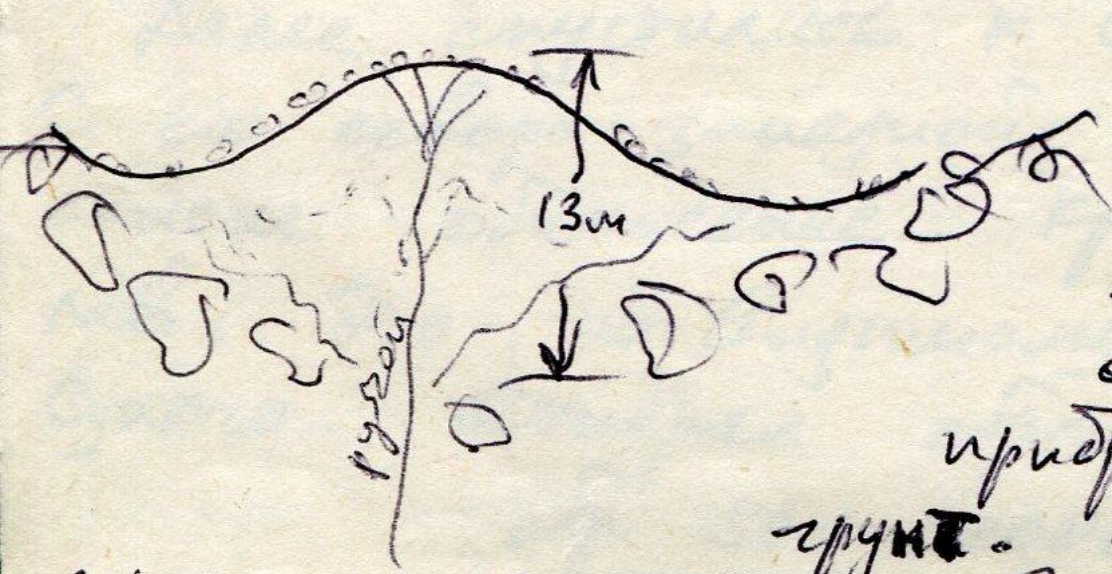
Ясно, тихо. Спустились к
озеру. 11⁰⁵. Темпера-
тура воздуха - 18°.

От плеса прошли направо до при-
пайков. Здесь отобрали три дуба
ки воды. Температура воды - 15,5°

Сфотографировал следы высокого
стояния воды в озере на обрывах
справа от русла.

Кедровых подгнеймов и ветлесков
в озере, но - видимо, не было
- на берегу лесат некакое
отношение, не размытые.

Вернулись на плес. Он впадает
в озеро пологим мысом:



Сделал нес-
колько фото.

Здесь же
отобрали в
прибрежной полосе
грунт. Э.Г. Луникина

проспра ил, но здесь везде только
шлак. Отобрали там, где он самый тонкий

В 12³⁰ вышли обратно. До вершины
 коло сменщика, где обедали, спус-
 кались всего 50 минут. На обрыве
 этого крутого лавового потока
 отобрал образец - зернистый порис-
 тый базальт - обр. 481-2000.

Далее спустились в русло, идущий
 от ильменю домика - по его левому
 борту заметная поручка рыхлого
 цвета. На вершину её поднимать-
 ся не стал, а вышгу в русло
 отобрал образец, по-видимому,
 с неё. Похоже на андезит -
обр. 491-2000.

Далее спустились к сухому озеру.
 С его северо-западной стороны в
 склоне - обнашение. Крутые скло-
 на. До, по-видимому, с вулкана
 Сухого. Отбрал образец -
обр. 501-2000.

Далее вышли на тропу и около

ручья подвёма остановились, ноги.
Вместо воды была шикша и гондига.
Стели банку кукурузы и банку сушёнки.
В 16¹⁰г. пошли дальше.

Через 1²⁰ были на уроне, потом
ещё с нас спускались.

В домике были в 18³⁰. То-есть
от домика на Малом Семейке до
домика на Карышском шли с оста-
новками, небольшими, всего 6 часов.

Х туда шли 9 часов, правда 1,5 часа
обедали, да ещё я ходил на дорт
кальдеры, отбирал образцы.

Рома Саца нас сразу накормила.
Потом ходили и шутились.

На сдвези сказали, что вылет
Луникиной задерживается до сентября.
Осмысливаем...

Вечером стало насмурно. Похоже
погода портится... Немного капает.

Всем

22 августа
вр.

Ясно! Циклон где-то
прошёл мимо. Утром
сидел на связи, уточнил
с рейсом Луиккиной. Похоже до
сентября к нам ничего не будет.
Колл сказал, что есть какая-то
небольшая вероятность, но будет
ясно позисе. Я сказал, что
мы уйдём в боковой маршрут
завтра и будем на связи только
в понедельник.

А сегодня - отдыхаем!

23 августа
ср.

Ясно! Небольшая
высокая облачность.
Утром - туман.

Худрей что-то ещё паритесь на
спину. Решали, что ещё фельс отде-
лим, Худрей попарится, космазидем.
Я в 12³⁰ пошёл в боковой
маршрут к гадскому разлому,
что длиной 1200 м.

Маршрут 14.

Прошёл мимо лагерной, через речку и далее пошёл по ручью, кото- рый впадает ниже водопада.

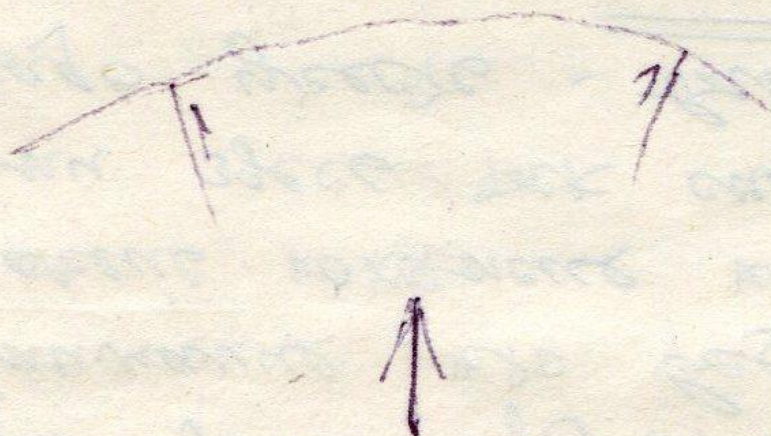
Вышел на линию разлома - никаких следов его не обнаружил. За 4 года его полностью сибелифовало.

Прошёл вилоть до того места, где его увидели впервые раз (левый) но и там не смог найти никаких следов... Знак был, хоть метку сде- лал, а так теперь и не найдем.

Проходе вдоль ручья опять обра- тил внимание, что везде встречаются туфы, очень похожие на "гитки".

Но они здесь так сильно погисели. Но надо учесть - важный факт!

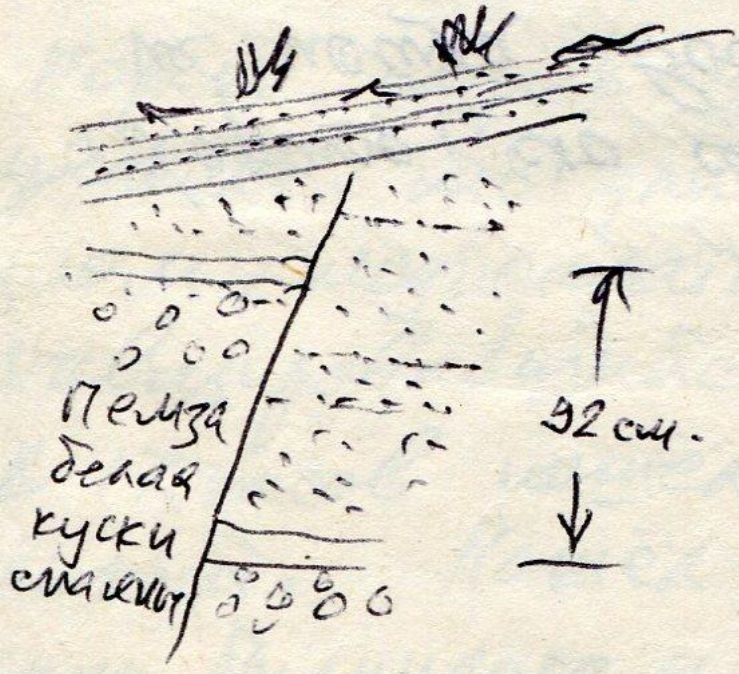
Далее прошёл по ручью в сторону точки 217, до волнений посредине, где там же был разлом с воронками. У большей воронки (её диаметр стал сейчас ~ 4м) покопался.



Формируются взрослы
и пробавы! Всё это
на фоне нагнетия и
растесения, которые
устанавливаются геофизией.

вскрывает стенку (в сторону взрыва),
 а в стенке - отличный разлом, но
 не очень молодой. Сделал фото.
 Простирание разлома ~ 20°, взрос,
 поднят западный борт, амплитуда
 92 см. Угол плоскости смещения
 - 85°. Сместена глина (Каролинской
 карьеры), слой светлого глина выше
 (по глебу, а его мощность 5-10 см, лучше
 всего видно смещение).

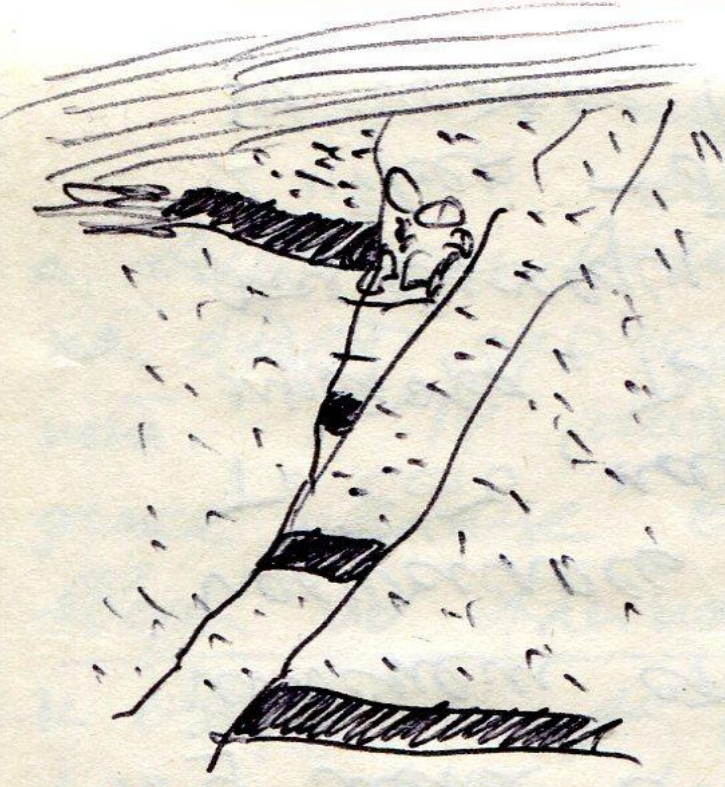
Линейный верху ППЧ мощностью
 ~ 30 см не смещён:



Такая вся картина.
 То-есть, получается
 что разлом в 1995
 произошёл вблизи
 более старого
 разлома. И он
 тоже был взро-

сом.

Покачал ещё и обнаружил,
 что здесь всё сложнее, чем ка-
 залось сначала. см. 'далее -



Разлом возник где-то сразу после формирования слоя светлого шенла (здесь он затвердел). Есть кусочек этого слоя унаваши в щель, а выше него все еще греса и гавка - это уже это-то

типа кентуинской гайки или клин-а плоскостей диль кескаво, и наклон у них более пологий - 70°.

Короче, разрыв здесь возник не случайно. Это длительный процесс, разлом, подпокрыто, но видимо, активизировавшийся.

В 17 часов пошел дождь, да еще сильный. Пошел домой. Высок, Вакин, Миличенко и Саша работали на истощниках Академии Наук. Там же прицели мекрсе. Сущимся. Вечером - туман.

Саша

Саца и Карем считали
 средние расходы. На
 истоке реки у них полу-
 чилось $1.8 \text{ м}^3/\text{сек}$ (это в
 2 раза меньше, чем было
 у меня в 1996г). На
 нижнем створе у них
 получилось $3.5 \text{ м}^3/\text{сек}$.

То есть, Карзаны, Гилла
 уротака, "Темное" озеро - все
 эти выходы дают где-то
 $2 \text{ м}^3/\text{сек}$ - больше, чем река
 на истоке!

24 августа
вт.

Пасмурно. Ветер зовёт
милые облака. Решил
ещё погулять день

с выносом ланчи. Если денёк
не будет схожу на домик Лунички-
ной. К 14 часам облака разошлись
даже солнце вылезло. Пошёл
вверх по Алыновскому, перебрался
к озеру и до домика. Ещё где-то
1,20 ми. По длинной записке обиска
все места, где она могла быть
расселить свои кошельки. Ускрал 1,5 часа,
но ничего не нашёл.

Только гриб, дельфин, на верто-
лётной площадке нашёл.

А на плато в верховьях Алы-
новского ручья видел мишку -
то уже 73-ий в это лето!

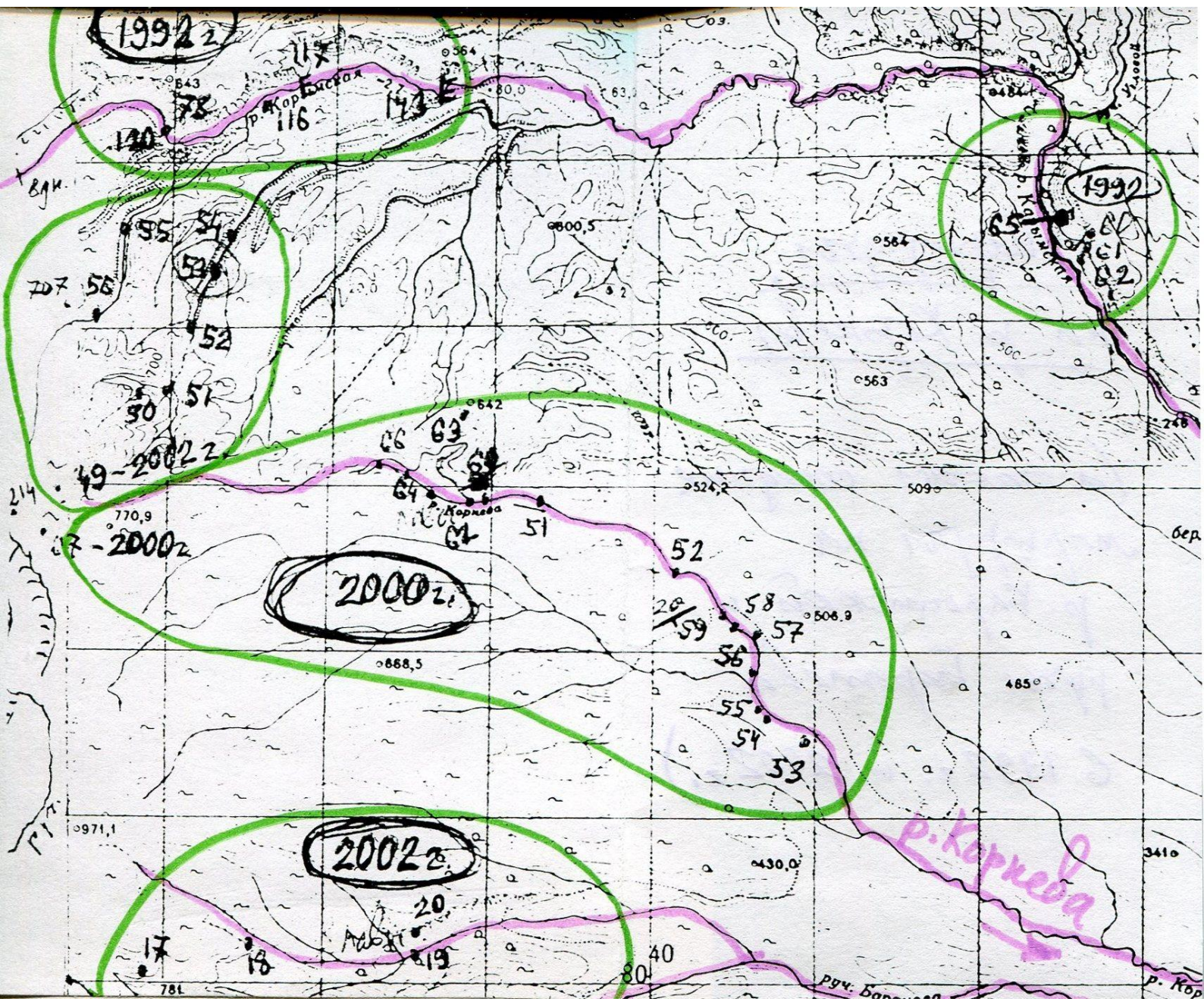
Каждый прощёл вдоль озера до
травы и по ней дельфин.
ещё 1 час 40 ми.

Вечером всё небо очистилось,
но ветер стих только к 23ч. Ещё



Маршруты
на р. Корнеда

(а также соседние маршруты на р. Карымской и р. Бирюкеева в 1992 г. и 2002 г.)



25 августа
итн.

Дено! Собираюсь и
в 10³⁰ выходи с выдрос-
кой лагеря на реку

Корнеда. Это

Маршрут 15.

Цель - пройти до р. Корнеда и спустить
се вниз по ней до больших обрывов.

В 12 з. выходи в верховья реки и
там спускайся. Верхние ~ 5 км
там обморожения, в основном мелко-
вык отложения. На них не останавливаться.

До изюмской горы с в.м. 642 м
кроме снега встретилась одна разгёр-
ная шлам. Там же не останавливаться.
Вблизи горы 642 м начался обморо-
жение шламобридов. Река течёт прямо
по ним.

Т.и. 51

В районе первого левого
притока после горы 642 м. Это ~ 1,5 км
на ЮВ от горы. Здесь кошел мочальный
шлам серые шламобриды
отр. 51 1-2000.

похоже на второй сверху пласт из тех, что видели на р. Правой Иуна-новой и на ее притоке - р. Каменистой.

По этим миксбридам смуркались ~ 2 км. Сначала серое, ровными склонами миксбрида, похожее на обильное однородное туфот скелетное довольно интенсино с митратой отдельностью.

Т.и. 52 Это уже вблизи устья реки в ~ 2 км ниже Т.и. 51, и в 2 км к югу от отметки 524,2.

обр. 52А - 2000

Здесь все решено поставили лагерь и дальше идти уже завтра без рюкзаков. Вулкан ниже резко сменяется. Склоны здесь везде крутые была проблема выбрать место для палатки. ^{Визасов} Камни небольшой перекос, застелили его меломайником.

Погода что-то клумится. К вечеру всё затенено низкими облаками. Что будет завтра? Френк

26 августа
сб.

Редкие облака и солнце!
А лето прошло донельзя.
Собираемся в

Маршрут 16.

Выез на реке Корнева, искать на
обрывах контакты минимитов
стен и Половинки. Выез в 10³⁰.

Спускаемся до слияния с долиной
правым притоком. Пройли от лагеря
в 2 км и шли 12.10 мин. Разрез выте-
ресивый, но решил описать его на
обратном пути.

Спускаемся далее. Пройли ещё
~2 км по долине, ещё 1 час. Проло-
женность такая, всё заросло ольха-
ней. Все склоны задернованы, об-
растения нет. Забрался на дерево
и увидел единственное небольшое
обнашение на правом склоне долины.
Решил к нему подняться. Это

Ф.и. 53 В ~2 км на юг от отметки
506,9. Здесь на склоне увала
был небольшое обнажение и вскрытие

серые туфы из разн. минералов.
Обнашение небольшое, склоны слабые,
исл., туфы считаются щебенкой, мелкой.
обр. 531 - 2000.

Далее спустился с увала вниз и
решили идти назад и описать поперек
по разрез минералов, вскрытой в
ручье, по которому спускались.

Т.и. 54 В - 500м выше по реке
от т.и. 53. Здесь река примыкает
к правому борту и подмывает его.
Здесь обрывами ~ 4м видной мочу-
ности вскрытой почти все серые базальты.
обр. 541 - 2000.

Прошли ещё немало, всего ~ 50м

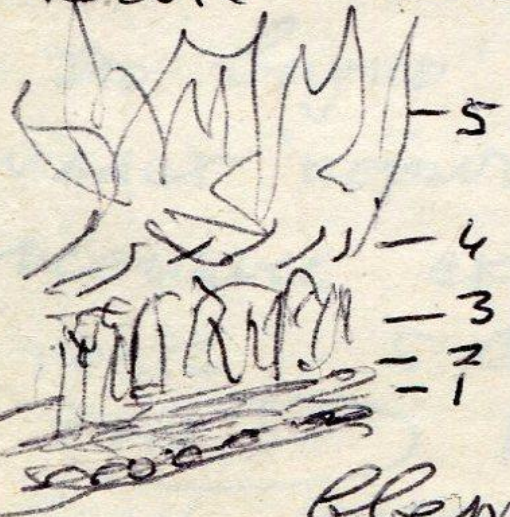
Т.и. 55 Здесь рекой подмывает
слой минералов, здесь яркая - сер-
пик, стекловатик с роженин вкрап-
ками, и тут все роженин, турни-
ны с серпиком фьдиче
обр. 551 - 2000.

По географическим заданием -
Аз. уг ~ 80-85° < 20°

Поднимаемся выше по реке.

Т.и. 56

Развилка. Здесь на мочу по правому борту "нашего" ручья (правое притока) отлившее обломленное - обрыв метров **25** высотой. Обломленные минералы, при этом вскрыта их корочка. В самом основании - дрякши, аламерт, местами ружее цвета, грубо слепнился, есть полосы черного стекла - в верхней части. И далее начинается стекловатая часть. При этом шикше ~ 0,5 м с отдельностью типа шендби, а далее ~ 3 м - с отдельной призматической отдельностью. Призматической толщией 20-30 см, доет вертикальной "Тинишная" базальтовая отдельность. Выше закрепает толща однородная - минерит, но какой то чудной, не обр. итн. отобрам много образцов:



Первой сразу выше фрекши потом примерно через метр. Второй - из сдвинувшихся с высоты примерно 10 м. Далее поднимаемся вверх и описываем разрез.

Далее уходило до поворота реки влево. Здесь суше и по одним бортам вскрывается гайка -

Т.И. 57 Гайка мощная, где-то 9-10 м, простирание ~ 300°, пересекает долину р. в поперек. Слагает её пористые серые андезиты.

обр. 57А-2000.

Интересно, не Андреевского-ли?

Выше, уже за поворотом реки виден водонад и мощные обрывы - это пласт шимшистов, второй, погуще, снизу, самый мощный и по его обрывы следуют на скл. как по склону любого борта долины р. Корнеда и т.д. по течению. Углуб. к шим. Когда, и т.д. обрывы - это видно от гайки - прослеживается пласт коршумовых туфов - гают скал. и скл. их видна мощность ~ 5-6 м.

Т.И. 58 Под самым водонадом. Здесь и т.д. крутых скальных обрывов

высотой ~ 20 м. Вскрывается слой
 рыхлых туфов, глаукофатовых. В осевую
 часть и обломки минералита, тонко
 усеянного карминного цвета
обр. 531-2000.

Выше - водонад.

Т.и. 59 отобран образец этого
 минералита; отдельность его крупно
 кусковая. Порода лавового типа,
 формы не видно, тонкая на поверхности
 для плоскости горизонтальной тексту
 ра и многочисленных обломки перед
 видны хорошо.
обр. 531-2000.

наклон всей пачки минералитов
 отсюда, от водонада, полагается
 - Дз. уг. $150^\circ \angle 20^\circ$

Далее впасть до лагеря идет
 этот мощный пласт - река течет по
 нему, постепенно пропавшая.

Вышли к лагерю. Сразу собра
 лись (за 25 минут) и пошли гальщи
 тот водонад, что у лагеря и одна-

несколько гальки по реке - это
 все это второй пласт.
 Пройшли те точки, где отбура
 образцы 52 и 51. Показалось, что
 эти тучки - это верхняя часть
 пласта 2, а мансест будет тучки
 51 и уже это - то самостоятель
 ное - не ясно. С верхней
 крошки тучков 51 стекают исто
 чники, они - водоунос.

Т.и. 60 Ещё выше по реке
 от Т.и. 51, в ~ 200 м. Здесь тоже
 серые минералы, но более вла
 ные, чем обр. 51. Это
обр. 60 л - 2000.

Подвигаемся далее.
 Немного выше маленького левого
 урота, в ~ 200 м от Т.и. 60 -

Т.и. 61 Здесь сощупка по
 правому склону - щебёнка тёмно
 кариевые тучки с чёрными
 рваные - обр. 61 л - 2000.

Поднимаемся выше. Дошли до
развилки с крутым правым укло-
ном. Это устье к югу от отметки
642 м. Промыш по основному ру-
слу и

Т. и. 62 В 2 км вверх по реке
от Т. и. 61, в 1,5 км к югу от отме-
ки 642 м. Здесь лавы. Это, воз-
можно, потоки с Эггодского снега
прарвались.

Обр. 62.1 - 2000.

Далее прошли по ручью, ледо-
устье, обладающего высотой с
отметкой 642 м. Здесь встал
лагерь на ночь. Утром когда
поднялись на высоту, там были
еще одни верхний пласт мши-
стых.

На сегодня маршрут окончен.



27 августа
век.

Косю и утром - дождь
Снаит до 10 часов.
Потом стало постепенно

но проясняется.

Продолжаем маршрут 16.

Поднялся из палатки к обналичению
у края верхнего плато на высоте
с отметкой 692 м.

Т.и. 63 Здесь, оказывается, обна-
личаются не шимшириты, а лавы,
базальты - обр. 631-2000.

Обналичение тонуте своем вдоль
верхней границы плато. Коренник

От этой точки хороший вид в
сторону озера - от Одиодского и
обширного плато, полого спускаю-
щегося вниз до реки Корнева,
где мы поднимаемся. Вдоль реки
идут свои плато, поручающиеся
со стороны перевала с севера.
На этих плато - пещеры, туры. Пещер-
ноконса на ту, что связана с Карым-

ской карьеры.

Собираем лаверь и идём далее
вверх по р. Корнева.

Кемлого выше по реке от лагерь

Т.и. 64

Это в ~ 2 км на юз от
отм. 642 м. По правому борту обнасе
ние высотой ~ 2-3 м состоит толщ
- туфлястники, скон алломератов, исе
фитов. залегание Аз. иу 125 ~ 10°
Поднимаемся далее.

Т.и. 65

В ~ 500 м выше. Здесь
в русле реки пошла базальты.
Большинк обнажений нет. Далее
за ними начались так же в русле
- шимбриды и они идут довольно
долго, прямо в русле, но ним ни
отобрат образец в пачале, как
их выретили -

одр. 651-2000

и далее, около последних обна
жений. Это

Т.и. 66

Вблизи привока слева
и поворота резкого реки. Здесь

шишидриты в устье кончалась.
обр. 667 - 2000.

Русло реки далее выворачивается
и она поворачивает + западу. По
склонам на невысоких поргах - не-
завоее отложения.

Далее идём уже не остаиваю-
сь по русло вверх.

Далше до возвышенности на СВ-полю
дору оз. Каргольского. Это точка 216
у геодезистов. Это

т.н. 67 На южных склонах воз-
вышенности. Считается шшидриты -
каргольские, с гёринити грьемие, с
аморфит-оливиновыми включениями.

обр. 67 1 - 2000.

От этой точки увидели вишчу и
озере корку и решили идти не к
домику, а спуститься к озеру.
Спустились, дошли до веревки
прорыва 1996 года и там встретили
Е.Г. Лукину с рабочим. Оказывает-
ся с каргольскими и с туристами-полюс-

92

никаких ещё вёсра заплети на озеро.
Летали вёсра на Узон. Селегине работало
на озере. Вертолёт с шими, почевал
здесь. Вылетают в город через кауру
гасов. Заплетет за нами на домик.

Мы с Андреем, узнав эту инфор-
мацию, поехали на домик, собрались
и стали ждать. Вертолёт ушёл
там где-то в 19¹². Лётчики не

хотелись, а мы загрузились, поехали
с Вакиши, Пилипенко, Саши,
Вылетели в - 19³⁰. Сери на реке
немного выше водонада (!) - там
была все толпа туристов вместе
с Карновым и Лукишиной. Они
сери и мы вылетели в город.

Прилетели уже в 21 час.
Вещи оставили на складе на
улице "Витязей". Домой
добрались уже к 22 часам.

Всё! Этот последний
маршрут закончен! Семь