

343217  
г. Славянск  
Донецкая обл.  
ул. Свободы 14 кв. 20  
Неменухин Ю.В.

АКАДЕМИЯ НАУК СССР

1984 г.  
1985 г.

(название экспедиции)

Структурный отряд (1984 г.)  
(название и № отряда)  
Южно-Камчатский отряд (1985 г.)

ДНЕВНИК № 2

Фамилия, имя, отчество исследователя

Леонов

Владимир Леонидович

Начат 14 августа (месяц, число) Окончен (месяц, число)

В случае нахождения утерянного дневника просьба  
вернуть по адресу г. Петропавловск - Кам-  
чатский, ул. Аделя 25, кв. 15

Тир. 30 000 экз. Зак. 17. ПИК ВИНТИ



Командир дивизии, кап. 1 ранга  
Иванов Владимир Григорьевич  
4-72-41

Мат. штаба, кап. 1 ранга  
Ткаченко Эдгар Артемович  
4-75-23

14 августа  
вторник

Летний солнечный день. Выехали на машине из города в Тинакчево. Прибыли к вертолету в 12 часов дня. Вертолет прилетел с Каримского (отвозил Хищенко, привез Таракановского и Байкука) к обеду и после обеда ушел работать в Термальную. К вечеру привез оттуда геодезистов из хадаровской экспедиции. Как бы можно забросить если бы был второй экипаж, а так - сказали не надо. Стогода к вечеру стала портиться. Приехали еще несколько групп - московские киношники, строители на шунью к Николаенко, еще киношники, каменщики из Терми. Стоим на краю поля. Ровнее в ~100-150м. Много машин, сторожики. Собрали каркасы палаток, поставили палатки.

15 августа  
среда

Пасмурно, иногда накрапывает дождь, облачность высокая.



3

Вертолёту разрешили взлёт только в 12 часов - повёз группу строителей на Шумицу. Прилетел только в 16 часов и повёз московскую типографию на Узон. Приехала наша машина - микроавтобус с группой ленинградцев - Баденко и Ко. Из наших - Чирков. За ним пришёл второй вертолёт где-то в 16<sup>30</sup> и увёз их в Козыревск. нас обещают забросить завтра. Командует вертолётан Лев Викторович Гусев - бывший лесной заповедника. Чувствуется, что он здесь главный заказчик. Подвозится к отлёту каждого рейса. Командир вертолёта - Чипатов Степан Степанович.

Мы сидим, ждём, уничтожаем продукты. Место хорошее, комаров совсем нет. Заложили дрова (позанимствовались у турдаза). На турдазе, кстати, командует всем Коля Краев. Он тоже нам конкурент - ему нужен рейс в Калачевскую долину. Вот так и живём. Была-т погода.



4  
Вечером вертолёт сделал рейс  
на туристов. Приехали на машинах  
ГАЗ-66 наши — Тарам, Шульга и ещё  
одни — их прик. след. Друзья командира

16 августа Дельно, солнечно.

четверг Только утром были  
облака. Север, пере-

дали, закрыт — облачность до 500м.

Вертолёт утром ушёл на юг и  
увёз группу Тарам. Прилетел

и повёз кого-то от Тусева —  
на мне Срезовский с работой.

Взял заправку 1200 литров. Это  
до конца рабочего дня.

Потом к Карякину, он ска-  
зал, что завтра вероятность есть,  
только если туманы будут закрыты.

Так что совет запарем, ижде  
в городки. Решили вечером  
дать РД Белоусову о нашем поло-  
жении.

Радиограмму дали. Вен. Стён.  
прилетел вечером. Говорит весь  
Семезик был задит облаками,  
пролетел по берегу. Нам там  
делать было нечего.



17 августа  
пятидесят

Ясно, солнечно.

С утра ехали к Кармановцу - он обладатель. Сказал, что долины Камчатки закрыта и Гамаки, соответственно, тоже. Так что они сейчас летают на Косовоградик, а потом будут работать на нас.

В 12 часов вылетели - 2 человека и ~500 кг груза. Сказали, правда, что не более 300 кг. Кингто, долетели. Были в полёте около 1<sup>15</sup> часа. Тоске нас, как они говорили, им надо кого-то перевести на Кармановцу и Егоров с к<sup>о</sup> сегодня не полетит. Но когда летели всё подернуло, включая Камчатку и город, было задито облаками. Можем быть из-за этого их полёт на Кармановский не состоялся (?) и вслед за нами вернул прилетел вертолёт (уже в 6-ом часу) и сбросил груз Егорова. Сразу же улетел. Мы все вечером ехали по терм. коням. Обозам все, вернулись в 9. Удёт циклон.



18 августа  
суббота

Тасмурно, ветерок,  
иногда капает. Все  
долины рек забиты  
туманом. Выходим в маршрут по  
верхам вокруг лагеря.

Маршрут 1.

Стремим к верховьям Катой  
Кечки - внизу всё в тумане.  
До границы тумана прошли в  
сторону вулканов Бараньих.

т.и. 1 До правому склону р.  
Старый Семейик у подножья  
вулкана Вост. Бараний - обрываются  
идут обнажения андезитов с  
толсто-ультракой, чехловой отдек-  
ностью. Они распространяются  
от высоты, расположенной  
немного выше по пр. борту  
реки.

Далее прошли ещё метров  
300-400 в сторону вулкана Вост.  
Бараний. Здесь в нижней части  
назад вулканом

т.и. 2 Обнажаются участки  
высотой 2-2,5м серые пиннакли-  
ты. Наклон толще вниз по  
р. Стар. Семейик. Выше идут

обр. 841-51

65,24

обр. 841-52



обр. 841-53

обр. 841-54

обр. 841-55

они все гёривыми выстилками  
по склонам.

Далее поднимаюсь к подножию  
в. вост. Бараньего. На его вост.  
склоне обособляется экотруция

Т.и. 3 Сложена она андези-  
тами, гёривыми с красными  
полосками, светлого цвета.

Далее вдоль подножия вост. Ба-  
раньего уходим к перевалу меж-  
ду ним и в. Пайкова. Вплоть  
до перевала идут минериты  
в виситках на склонах (встря-  
ваются из-под шлатов) и дру-  
гими по бортам ручьёв.

Т.и. 4 На перевале - шлат  
они скалают верхнюю часть терре-  
уконских к востоку и представ-  
ляют минериты.

Каждый турок, возвращаясь  
по ручьям, уходим в сторону  
наверх - везде минериты. К  
нижней части обласенной иной  
встриваются более однородные  
серые, голубоватые турки.

Вернулись в лагерь в 5 часов.

Здесь. Видели утку.  
Лесов-



19 августа  
воскресенье

Донецк, туман.  
Сидим в избушке.

20 августа  
понедельник

Пасмурно. Сильная  
облачность на высоте  
Таушица. Вышли в

### Маршрут 2

Цель — спуститься вниз по Петрой  
Коске и описать разрез её бортов.  
От лагеря спускаемся вниз по ручью  
уходящему от буржуйного. В верхней  
части ручья по берегу обнащаются  
базальты — андезит-базальты, они  
идут в 1 км маршруте

т.н. 5

В ~ 1-1,5 км от лагеря  
у большого притока справа. В ручье  
ручья обнажаются базальты. Здесь  
ручей стекает, по виду тому, по их  
верхней кромке.

Далее забираемся вверх на пра-  
вый склон.

т.н. 6

Ке дожде ~ 1 км до озера  
Здесь по берегу обнащаются андези-  
тов — пилитчатых, розовыми по  
склонам. Они слагают здесь всю  
высогораздельную часть вплоть до буржуйного

обр. 841-56

обр. 841-57



кова. Обширные поща андезитов - мощ-  
ное наслаивание.

Далее прошли в 1 км от озёр  
к Верховьям Метой реки.

(Т.и. 7) На предельке менее глыбы  
притаками. Здесь выходит шимширота.  
Верхушка немого хвоста - в русло  
левого притока - здесь обрывы на  
обе стороны - выходит андезиты  
своим мелкопестрым 8-10 м, в верх-  
ней части флюидальные с чёрны-  
ми и красными полосками. За-  
гаше по этому слою - аз. уг. 130°  
и 7-8° (в сторону Зудгатки).

Шимшириты залегают на них  
ближе к Зудгатке, а к этому  
месту выклиниваются.

Точнее выше по ручью до  
развилки выше водонада и от  
развилки выше по левому притоку.

(Т.и. 8) В ~ 200 м от Т.и. 7. Здесь  
по пр. борту оброста своим  
высотой 3-4 м идёт обнашение  
шимширитов чёрных, илакомого-  
вых. Обнашение тянется в  
ручья метров 100.

Далее к Зудгатке идёт андезиты.

66,30

обр. 84А-58

обр. 84А-59



обр. 841-60

обр. 841-60а

Миниориты здесь, по-видимому, влопсены. Их падение согласно со слоем, описанным выше (130-15)

Далее через ~ 100 м к булыжному миниориты - шлаки выклиниваются.

Возвращаясь назад. На водораздельной части, где впервые встретили миниориты, взял их образец. Здесь они плотные, лавноподобные. На больших плоскостях видно множество обломков.

Далее спускаемся вниз по реке.

т.и. 9 у первой теснины - река входит в обрывы миниоритов. По левому берегу здесь обнажение - вверх ~ 3 м обрывом плотные лавноподобные миниориты, а ниже они переходят в красные туфы с редкими зернистыми фрагментами. Терраког постепенный. Эти туфы имеют мощность ~ 1-1,5 м и ниже переходят в некое мелзольное туфы. Туфы рыхлые.

Далее идем вниз по реке.

т.и. 10 обрыв ~ 100 м - миниориты. В ~ 500 м от т.и. 9 обрывки его срава.

т.и. 11 ниже верхних обрывов еще один - тоже похожий на них.



68,80

обр. 84А-61

64,16

обр. 84А-62

по обломков почти нет. М.б. центральная переизвлеченная часть.

Далее спустились до нижних обрывов, в которых беснуется река. Они также сложены левобережными шифритами. Это уже третья сверху единица и мощность каждой метров ко 40-50.

Далее прошли еще метров 300-400 вдоль реки до ручья, вытекающего справа. В нем

Т.и. 12 Здесь, не доходя реки где обрывается третий пласт, прослеживается контакт второго и третьего пласта. Второй без обломков по шифру переходит в типичный шифрит розового цвета и еще шифру в мудр.

Спустились в русло реки. Шифру она выходит из третьего потока и долина её становится шире. Можно идти вдоль реки.

Т.и. 13 Напротив впадения нашего ручья на левом берегу реки шифритом прорезает широтная дамба. Её ширина около 3-4 м. Сила её базальды.

обр. 84А-63



Далее спустились вниз до развилки.

Т.и. 14 Развилка. Здесь по берегам и вниз по реке обрываются (река протекает в каньоне из этих лав) вскрываются лавы, пористые, чёрные - андезит-базальты. Они подстилают тинидриты.

Далее поднимаемся вверх по первому левому развилки правому притоку (сухому).

Т.и. 15 В ~ 40-50м от его устья выше лав и ниже тинидритов вскрывается масса слоистых песчаников, известняков, алевроитовых чуров. Отобран два образца этих чуров для анализа диатомовых (на расстоянии 0,5 м друг от друга).

Помимо тумана, возвращаемся в лагерь. Идем по азимуту вдоль пологих склонов.

Маршрут окрещен Леополд

обр. 841-64

обр. 841-65  
обр. 841-66



21 августа  
вторник

Тихо, туман, морось.  
Ходили искать Лоджи  
Клювик. Нашли. Улету  
нашлись. Дали РД Белоусову.

22 августа  
среда

Донесло. С 12 часов  
пошел снег. К 14ч.  
всё скрылось в  
белой пелене. Снега было много в долине.

23 августа  
четверг

Мороз. Ясно. Огнень  
ные облака. Выходим  
по маршрутом -  
Бурлацкий - Узон - ДТ - Кихинский,  
за 1 час дошли до озера - красивое  
место. Везде вокруг андезиты.  
Далее по тропе стали попа-  
даться габбро - андезиты. Они  
уже вплоть до обрыва к ручью  
Безымянному. Здесь уже на  
обрыве прислонились к габбро  
сметанные туфы и миндриты.  
Миндриты скрывают все вершины  
Безымянного и залезают на  
перевале к Узону.

На Узон пришли в 15ч. (или 6ч)  
Решили остаться до утра. Валим  
Осмотр петроглифов и т.д.

В дощике на бурлацком  
осталась одна лена.  
Завтра должны прийти  
Егоров.

сбр. 841-62

сбр. 841-68  
сбр. 841-69



24 августа  
пятница

Ка Уэоне. Утром  
туман, морозно.  
Хороший день.

Выходим в Долину Тейзеров.  
Дошли на спеле к 3 часам.  
Осмотрели тейзера, затем съезжали  
к Тервенцу, засняли шверсенше  
Тройного. В домике были шкворь  
ники - ушли на террак. Косовали  
котонив пещку. Киколасенко дал  
одеяла. Погода весь день отлич  
ная - ни облачка.

25 августа  
суббота

В Долине Тейзеров.  
Отличный день.

Отдыхали, фотогра-  
фировали. В 15<sup>40</sup> выехали на Кикни-  
нск. Зашли на презевое котонив  
под пещкой и в 19<sup>2</sup> спустились  
к домику. Домик отличный.  
Высокий, светлый, просторный  
удобный. Капротив через реку  
насеется медведь. Молодой, чёрный.  
В.А. и Ура и Коле остались в  
Долине Тейзеров около вертолёта.  
Дальше мы будем идти трое -  
Олег, Сергей и я. Завтра - на Кикни-



26 августа  
воскресенье

Четвертый отлогий  
фьл - ни облачка.  
Выходим в

Маршрут 3.

Цель - изучение бортов ружья  
Кислого. Спуска по левому борту,  
подъем по правому. Вышли в 8<sup>30</sup>  
Ишли через долину Смерти -  
все тихо. Нашли лишь одного  
заснувшего медведя. На перевале  
поднялись в 11 часов. Тихо. Ясно.  
Ишли на север по гребню и  
вниз мимо кануца Савица.

(Т.ч. 16) На гребне в месте  
вытекающая крутого потока кануца  
Савица из котловины. Южный  
гребень, на котором мы находимся  
маршрутного поля елово-березовый  
лес, изредка с мшистыми  
камнями и лишайниками.

Виды делают согласно с на-  
правлениями и в основном базальтовыми  
плато - аз. уг. 80° с 20°.

Далее спускаемся по гребню  
вниз.

(Т.ч. 17)

В 200-300 м ниже

69,54

обр. 841-70





(Лавити  
(Q2?))

потоки Савича (Q1)  
(андезити)

Маршрут №3  
26 VIII 84г.

71

72

73

73



Засел напором с т.п. 16-19.

68,24

обр. 841-24

68,81

обр. 841-25

лений. Похороше, что вообще, выше,  
до терм. фумарального поля обиа-  
наются они же. Выше них  
же где прослеживаются мало-  
мощные слои и пластов от-  
мещения.

Здесь выше в 50 м обособля-  
ется шифт, а здесь - поток  
более светлых и извилистых  
фиштов со множеством впадо-  
ний.

Далее пошли вниз по ручью,  
берущему начало в потоке.

т.п. 21 Внизу у конца обрыва  
потока. Здесь начались отдельные  
мелкие слои, сланистых пластов.  
Это гальки, доломитовые с отдель-  
ностями, распадающиеся также  
плитами, полосами.

Далее по ручью прошли  
немного ближе к ручью кве-  
лому и увиделись в него по  
небольшому изгибающемуся  
кореню распадку со слани-  
стой сверху.

В месте впадения этого  
распадка по левому берегу



Заселен парорельефу с т.п. 16-19.

68,24

обр. 841-24

68,81

обр. 841-25

18  
земли. Показано, что вошле, выходя  
до терм. думарального пола обиа-  
наются они же. Вошле них  
кое где прослеживаются мало-  
мощные слоистые пластовые от-  
ложения.

Здесь вошле в 50 м обособля-  
ется шурф, а здесь - поток  
далее обвешен не шурфовых  
физитов со множеством выложе-  
ний.

Далее пошли вниз по ручью,  
берущему начало в потоке.

т.п. 21 Внизу у конца обрыва  
потока. Здесь началось обнаже-  
ние лав, сложенных из пла-  
стов гальки, валунов с облом-  
ками, распадающихся также  
плитами, поперечными.

Далее по кустам прошли  
немного ближе к ручью кве-  
лону и спустились в него по  
небольшому шурфовому  
кореню распадку со сплести-  
ком сверху.

В месте впадения этого  
распадка по левому берегу



обр. 841-26

обр. 841-26a

ручья Кислою  
(Т.и. 22) Так же илитами  
обрывов лав дацитов. (Большой  
образец - прикис Овер).

Тут же в 20 м выше из под  
этих лав вскрываются ~~базальты~~  
Тщательные, гёрные лавы. отдель-  
ные потоки имеют мощность 1 м.

Далее поднимаемся вверх по  
ручью Кислою. Он идет в гесси-  
не из лав базальтов.

Ступили по ручью метров 400  
- все лавы и широкласткая базаль-  
тов. Забираемся по распадку пра-  
вого берега и переваливаем через  
серию распадков еще южнее до  
ручья стекающего менее сочной  
вильсней и преднем пр. берега ручья  
Кислою. В ручье обиднее предель-  
но бледные липариты светлого  
серого цвета, перистые. В основ-  
ном ручье, по которому стали  
подниматься вверх идет - мощ-  
ная толща базальтовой алломе-  
ритов (40-50 м), слоистые шлоко-  
вые гурты светло-коричневого  
цвета - 20-30 м, вновь алломери-  
ты и вообще мощные обрывы



С 930 м поднялись до 1400,  
затем спустились до 400 м  
и снова поднялись до 1500 м  
и спустились до 930 м. Это  
прямой дальний трек, где  
обедали, отделена от домика  
на 2 км.

аппарито-гацитов. До них еще  
не дошли.

Лезли, лезли - сплошное  
базальты. Вверху наслоение  
петоков с  $\Delta z$  уг.  $110^\circ \angle 35-40$

Далее в обход селки Ближней  
по предно-обврата ручья Кислого  
перешли к селке с триониктой  
и от нее спустились вниз к  
домику. Спуск с перевала  
занял 40 минут.

Т.о. маршрут показал, что  
св-ная часть Каккиинка так же  
в основном сложена андезит-гаци-  
тами и гацитами. Выделяется  
несколько фаз. В районе селки  
Ближней мощный поток залегает  
сверху (на саму селку он не заходит)  
и этот поток не тянется к устью  
по обврата ручья Кислого, как ты  
рисовал. Там, по ручью II Кислому  
везде базальты - наслоение лав и про-  
кладки. А на предно-кислые  
лавы обнажаются только в самой  
нижней части, напротив потока  
левого берега (не один-ли это поток,  
противоположный ручью Кислому?). Тем  
не встретили. Л-сая



Отбор образцов  
пегматитов и кварца  
с кварцевой  
одр. 87А - 265

27 августа  
понедельник

21  
Пятый отменный  
день. Хотя на этот  
раз есть высокие  
и редкие перистые облака. Пошли  
всера к вечеру. Собираемся марш-  
рутом по тропе идти на Шулунгу.  
В устье. К океану.

### Маршрут 4.

Цель - изучение потоков лав ми-  
каритов и гацитов и шкибридов  
в юго-восточной части Горного плато.  
Вышли в 10<sup>30</sup>. В 12<sup>20</sup> дали упря-  
жку Горное плато. Конец наклика-  
ется сплошной туман. Стоит  
на уровне г. Вершинной (700м).  
Пошли по туману.

За приютом в 2км пересекли  
обрывы потока андезит-гацитов. Это  
(т.к. 23) Образец отбирал в  
прямой раз (в 1982г). На обрыве  
высотой метров 5-10 глыбы со сле-  
дами углями. Коренника нет.

Далее по тропе прошли  
еще метров 500 к верховьям  
р. Ключ Короткий. Здесь  
(т.к. 24) На склонах высятся



обр. 841-77

Т.о. шли в этот день 2,5 часа  
под горку быстрым темпом.  
Если делали по 5 км в час  
то прошли около 38 км - столько  
сколько говорил Николаенко.  
По карте без мелких извилины  
получается 31 км.

тонкоплитчатых, раскалывающихся  
слоями красноватых лиларитов.  
Травда, есть и другие обломки.  
Далее перевалили через ручей  
и пошли троной по плато между  
его притоками.

Однандский ит. Тропа далее  
спускается в правый приток  
ручья Ключ Короткий и идёт  
вдоль него. В ручье

(Т.к. 25) Это почти в 1,5 км  
от т.к. 24. Типичный плотный лав  
базальтового состава. Обломков  
лиларитов не видно.

В названии этого притока  
место для кострища - остановились  
на обед. 2<sup>15</sup> - то-есть, шли до этого  
места почти 4 часа. В 15<sup>30</sup> вышли  
дальше.

Тропа вновь уходит в лес - под  
нимается вверх на правый берег  
ручья и далее идёт по гребню  
этим. Однандский ит.

Спускаемся к океану. 18 часов.  
И вдоль океана шли ещё час.

Около домика в реке много  
рыб и медведей. Видели трёх.  
Встретили Денну. Морось. Небо.



В долине много продуктов,  
в реке много рыбы, так что  
не пропадём. Спасибо Николаенко.

6-35-74  
154 км. в долине  
с 8 до 7 вечера

2-24-27  
3-13-53

с 8-11  
- 90 м в долине

с 10 м  
в долине  
в долине

67,36 обр. 841-78

65,34 обр. 841-79

28 августа  
вторник

В долине на Шумной<sup>23</sup>  
низкая облачность,  
временами морось.  
От устья Шумной к юго-западу  
наблюдаются смешанные обрывы.  
Собираемся в маршрут по откосу.  
Велики участки с рудными  
фо. Редкой Редки.

Маршрут 5.

За рекой Последней почти  
по откосу до прищипов - здесь  
выскальзывает два потока минер-  
алитов. Около долевой скалы

(Т.п. 26) Выше замечает  
поток лавинообразных тёмных т-  
минералитов без фрезиле. Только  
конец-це видны в основании  
крупные вентильные включения.  
Включений не много, но на  
этих каррированных водах мос-  
коется если видно пломбное  
строение пород. Этот поток  
имеет мощность 10-15 м и уста-  
чиво протекает по склону.  
Выше него замечает второй  
поток чёрных землистых минер-



82  
Бритов. Этот поток более тон-<sup>24</sup>  
кий - 4-5 м мощностью. Он  
прорезывается к вост. Мо-  
жет быть иногда узлам и  
не отливом от миссиско, основ-  
ного. Перерыва и отливений  
на контакте этих потоков не  
обнаружил.

Далее выходим на тропу  
и идём по ней. Два улова.  
Уточка потока отливом следуют  
по обрывам к океану.

Т.и. 27 В 4 км от т.и. 26  
левый берег р. Тундровой в месте  
её впадения в океан. Здесь  
интересное обнажение. В верх-  
ней части обрывов и далее отус-  
кается к устью океана обнажает-  
ся первый из потоков мшидрит-  
тов, описанных выше. А под  
ним вверх по течению реки  
выскакивает следующая порода  
(сверху вниз):

1. слой белой оремной ильменитовой
2. слабо слоистая темно-коричневая ту-  
фиты - 20 см, иногда отсутствуют
3. зернистая известняк, шлаковая, с

обр. 841-80

обр. 841-81

обр. 841-82



70.46

обр. 841-83

обр. 841-84

Дошик здесь на Бой реке  
маленький - некая дубовая пар.  
но обсеущается можно (промотки  
наквозь) и спаленки есть.

25  
обломками мелких лав - до 1 м.  
и. Желтоватые (?) отложения - круп-  
ные, средние и мелкие валуны  
и гальки в породе - 4-5 м.  
5. Третий пласт шпиндритов, на  
этот раз светло-серых в верхней  
части с большим количеством  
обломков с ясно туфовой природой  
(метров 3-4), а ниже более плот-  
ных не измененных, флюидных  
в единичных обрывах высотой  
до 10 м.

Та же ситуация наблюда-  
лась по левому борту следую-  
щего безымянного небольшого  
обрыва.

До Бой реки дошли к 16 г.  
то-есть шли около 8 часов. Здесь  
т.п. 28 То ~~на~~ левому склону  
дукты ситуация та же - между се-  
рпе перекрываются более темны-  
ми лаводедовыми, которые охват  
сминаются к океану и образуют  
массы. То пр. склону дукты кону-  
чаются как бы карман - на тем-  
ных шпиндритах залегает еще один  
слой, вернее масса - они к



68,70

обр. 841-85

26  
Берегу быстро выкликиваются,  
а падение их круто ( $\approx 20^\circ$ )  
к противоположному берегу бухты.  
Эти шимбриды с развитыми  
повсеместно серыми фрагментами  
е многочисленными мелкими  
обломками порад.

Коралловых землястох шимбрид  
здесь нет.

Ка ночь остановились в  
избушке. Рыбы в реке совсем  
нет. Медведей и их следов  
тоже не видно. Мочено будет  
спать спокойно.

Маршрут окончен.

Семенов



С.и. тапне Маршрут 10  
за 1987 г.

Согласно плану = восточная часть  
берега бухты, оторвал из них  
на панорамы:

① из нижней части -  
от з. уг.  $5^\circ < 27^\circ$   
 $58^\circ < 74^\circ$   
 $5^\circ < 65^\circ$

② из верхней части:-  
от з. уг.  $80^\circ < 70^\circ$   
 $60^\circ < 26^\circ$   
 $33^\circ < 75^\circ$

Элементы  $60^\circ < 26^\circ$  из второй  
части - 700 его залегание.

Фр. 84А-88

29 августа  
среда

Высокая солнечная  
облачность. Редкие  
дождевые облака.  
Идем до Семилетских ключей.  
Через река 440, 30, 240, 140,  
бухты Кернью, Тукую, Остаец.

### Маршрут В.

Дошли до бухты Керньюсей.  
(т.и. 29) Северо-восточный берег от  
бухты - обрывы минеритового потока.  
Южный берег пологий. На склоне  
кое-где обнаружены легко разру-  
шающиеся типа известняков отло-  
женная кораллового цвета. Стохо-  
дить не стали. Далее по тропе  
идем по долине через малое  
озеро до Четвертой реки.

Тропаем ее и спускаемся в  
Третью реку. Здесь

(т.и. 30) То северному и по юго-  
восточному берегу этой бухты обнару-  
жены минериты, больше всего  
выявлены на верхний поток Третьей  
реки - с серыми флюидами.

В месте впадения Третьей реки  
в океан на впадение ~ 100 м



обр. 841-82

69,56

обр. 841-88

обр. 841-89

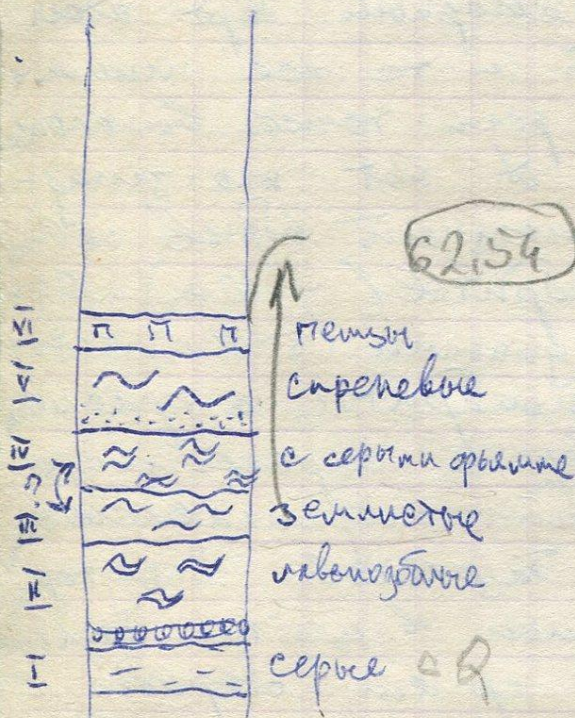
обр. 841-90

28  
обнащаются андезиты - плотные  
серые породы с крупно-клубовидной  
отдельностью, похвостом на отдель-  
ности микробритов, но с кое-где  
видной шлаковой коркой.

Далее по тропе идём до  
устоя второй реки. Это  
т.к. 31 Северный берег этой  
бухты пологий - те же мик-  
бристы. Русло реки тоже выложено  
по-тундра. А вот юго-запад-  
ный берег - пологий обрыв полого  
потока микробритов (~ 40 м). От-  
дельность крупными (5-12 м) клуб-  
ками. Микробристы с красноватым  
оттенком, верхне сиреневым, с  
многокленными переплавленными  
обломками базальтов. Некоторые  
крупные обломки в центре базаль-  
товое, а по краям сторона с  
1-2 см - вспененное стекло. Рядом  
у них лишь слегка уплощённые  
размером 10-15-20 см на 3-5-10 см.  
В основании этой котловина  
всприваются сиреневые тундры.  
Далее прошли мимо бухты  
останец. Здесь на мысу обна-



обр. 841-31



62.54 обр. 841-32

Таким образом получается разрез. видно выделяется 5 пластов разных минералитов и пемзовые отложения. Наблюдается омоложение пород по направлению к Г. Семёнову

исчезают те же сиреневые минералиты.

Т.п. 32 Устье Первой речки. Здесь по обеим берегам бухты обнаружены сиреневые минералиты. Они же обнаруживаются далее вдоль океана на протяжении около 500 м и далее перекрываются пемзовыми отложениями, обломки пемзы размером до 20-30-40 см в мелкообломочной пемзовой массе. Отобран образец обломка.

Далее эти обрывы идут вдоль океана вплоть до Ключа Горского и далее. Их видимость меньше 7-10 м.

Ключ Горский действительно горит на всём протяжении.

Дошли до ключей в 1845.

На ключах оставшейся домик лесников. Есть и ещё один хороший большой дом - бывшая ледовница. Сейчас стоит три кровати, печка, стол. Есть ещё несколько старых полуразрушенных будочек.

Лесников



30 августа  
четверг

На Самарских  
кногах. Такой  
ясный день.

Собирались с маршрутом долей  
- на вулкан Бурлищай. Вышли  
в 10<sup>30</sup>. Час шли по лесу и  
траве, час по перелескам и  
попелкам с высыпками шлака  
и асбестом. Через два часа подош  
ли к водопадному жструзий.

Трени идет прямо вдоль водо  
падного жструзия Екс. Через 2<sup>40</sup>  
подшли к реке, стекающей  
меж Ексом и У-Самарском.

Стобедали. До сюда в пере  
лесках кое-где надлодали  
высыпки обломков разных  
типов андезитов. Они все  
издали видны в обрывах Пер  
вой реки. У водопадного Екс  
трени идет по кежурнику - ан  
дезитовому потоку, который  
древнее жструзий.

Обедали 15 часа, затем 31  
час вышли к первому и ещё  
через час были в лагере, где  
встретили весь наш отряд!

обр. 841-93

обр. 841-94

Вечером устроили танкет-встрочу  
и окантание радост. Наверно  
временовременно, но очень хотелось.



31 августа  
пятница

Бурлацкий. Погода  
хорошая. Утром  
на связи скажи

это город закрыт до обеда.  
Решили до обеда сходить в мар-  
шрут на Зудлатку.

### Маршрут 7.

Цель - взять разрез отломский  
Зудлатки рядом с ледником.

Идем через fumarольные поля  
Бурлацкого в сторону Зудлатки.

Т.и. 33. На склоне Бурлацкого  
к Зудлатке. Здесь обнаружены  
лав Бурлацкого - черные базальты,  
изменчивые, но все-таки меньше  
изменчивые, чем восточные до

Далее прошли к леднику и  
подели под обрывом лав Зудлат-  
ки с юго-западного дора цирка.  
Здесь вскрывается следующий  
разрез. Это

Т.и. 34 в основании обрывов  
выше ледника и осипей здесь  
вскрываются сильно изменчивые  
породы, образующие мелкую щебен-  
ку. Породы красновато-коричневого цвета

53,46

обр. 841-95

обр. 841-96



51,20

обр. 84А-97  
обр. 84А-98  
обр. 84А-99

мощностью метров 10-15 (видимой)  
по-видимому, среднего состава.  
Выше них залегают по ширини  
ные алломераты с силлами и  
дайками андезитов серого цвета  
образы образцы - обломки ш  
алломерата (его мощность 10-15 м)  
силла (его мощность 3-4 м),  
и котлов лав, которые пере-  
крывают толщину алломератов.  
Эти лавы серых андезитов  
образуют крупно-глыбовую от-  
дельность и широко распрости-  
раются по периферии Зубчатка  
со стороны Бурмачево и перева  
к кладкам.

Возвращаемся обратным ходом  
к 2 часам вернулись в лагерь.  
С перевала, с океана накатывает  
туман. Океан забит полностью.  
Но видимость отличная - М. Сома  
Мунтовский, Горакский и т.д.  
Туман поднимается и похонсе  
к северу всё закрывает.

Лесенко!

По радию передали - в городе дождь.  
К 16 часам всё затонуло туманом.

На связи был Коля Сворцов,  
попросил его позвонить домой,  
узнать как дела и вобще...



1 сентября  
суббота

Утром дождь,  
туман. Затем  
просто пасмурно.

Настроение такое - же. О.И. Егоров  
едит ушёл в маршрут в Верховье  
Петой Кочки. После обеда поехали  
на Ц.Семетке Лена, Ура и Сергей.  
Колма и Костя поехали купаться  
на Люди Кидчик. Остальные  
отдыхают. У меня "ноги не  
тепют". Решил сегодня нигде  
не ходить. Подвину сушки.

2 сентября  
воскресенье

Сильный туман.  
Сидим, едим и едим.  
Вечеру стало

проде подниматься, решил ехать  
с Костей в маршрут. Но снова  
всё затонуло. Вернулись.  
Вечером пошёл дождь.

3 сентября  
понедельник

Весь день  
сильный дождь,  
Сидим в дощике.

Дали РД о необходимости посадки  
на Ст. Семетке. Тренинг плохой.



4 сентября  
вторник

Ночью дождь, утром  
высокая облачность,  
пасмурно. С 10 утра

дождь до вечера, морось. После  
обеда решил ехать в дальне-  
ний маршрут к в. Кулакова.

Маршрут 8.

Цель - изучение склона от лагеря  
до в. Кулакова. Иду вниз по наивыс-  
шему рудному. После его поворота у  
притока слева по левому борту  
вершинное обнашение

т. н. 35 обнашаются вершное  
базальты. Отдельность известковая  
и известковая. Высота обнашения  
метров 5-6. Далее спускаюсь  
вниз по рудному. По левому борту  
еще в нескольких местах обна-  
шения такие же базальтов.

Далее перебрали в соседний  
к западу большой приток р. Стар.  
Семезик отходящий в. Кулакова.  
На правом склоне этого рудника  
немного выше (в ~200 м) выше  
т. н. 1

т. н. 36 Слой с известняком

обр. 84А-100



обр. 841-101

35  
Внизу по ручью выходит андезитово-андезитово-базальты. Вообще-то разрез здесь представляется перегибом и лав и лавобрекчий, в которых река пролила узкий каньон. Теркией через реку и поднялся выше андезитов на левый склон.

(Т.и. 37) На восточном склоне горы, расположенной восточнее перевала между вулканами Кулакова и В. Фараний. На склоне этой горы четко выделена терраса - верхняя граница андезитов. Выше них встречаются такие-то взрывные отложения с обломками светлых ливаритов - ливарито-даунтов. Обломки размером до 20-30 см.

Выше в 20-30 м слоем по склону горы выделяется обилие даунтов с грубо изветренной, глыбовой отдельностью, красноватого цвета с редкими обломками кулеговых пород.

Далее по террасе спускается

обр. 841-102

(10,69)

обр. 841-103



59,10

обр. 84А-104

обр. 84А-105

обр. 84А-106

36  
вдоль левого борта горы до ее северных склонов.

Т.п. 38 У подножия горы с СВ от вершины. Здесь в верхней части террас следы выкопаны минералы андезитов мощностью ~ 20 м. Ставшие их на север (чудо). Конец их у устья реки обрывается сучь слои андезитов с более грубой толстолинейчатой и клубчатой отдельностью.

Далее протек метров по берегу по реке. Здесь

Т.п. 39 На обе стороны реки, прислонясь к андезитам и залезая в карманах их размытой поверхности залегают минералы, плотные с клубчатой отдельностью и смолено-жировыми фьями.

Конец по течению андезиты кончаются, русло расширяется и, покуда, входит в минералы.

Далее поднимаюсь на правой склоне руды. Здесь выше андезитов следы вдоль руды



обр. 84A-107

37  
(т.н. 40) Выходят плиты (одна-  
шестидесяти высотой 4-5 м) горных  
легких базальтовых пород, шла-  
ков, аналогичных встреченным  
ранее в т.н. 2 и др. Плиты  
имеют размер в поперечнике  
до 10-120 см.

Далее вдоль обрывов этих  
горных пород, плиты идут вверх  
по плато. Все плато покры-  
то такими же обломками, до-  
мками — шлак.

Домел до горки, стоящей  
западнее лагеря. На её  
северо-западных склонах виден  
большой снежник вновь ветхе-  
тил обнащенные горных плиток.  
До уще довольно высоко  
в правершинной части горы.  
На самой вершине крути-  
ми глыбами обнащаются

(т.н. 41) Красноватые плотные  
породы, вероятно, граниты. У  
подножия горы — запада  
видно плато — но, видимо, со-  
всем отлещенная. Миллиарды  
претривают их. Отлещенная

59,48

обр. 84A-108



сти, озёрные, слоистые. Подхо-  
дите к ним не стал.

Возвращалось в каюта.  
идёт денюжка. Тихо.

Ленин

5 сентября  
среда

Ветер, высокая  
облачность, солнце  
холодно. В городе

сказали, хорошая погода. Идем  
вертолёт. Щёлкаем орешки.  
Сегодня 20 дней, как мы здесь,  
на Бурлацке. Ветер сильный.  
Кажденьки наши слабые...

6 сентября  
четверг

Ветер весь день,  
Стих к вечеру.  
Утром на сдвиги

сказали, что в Канактырке Кудымын  
должен быть рейс, но его не было.  
В 18 часов ребята - Сергей, Костя, Коля  
и Олег ушли в магазинчик  
за продуктами. Мы с О.К. Егоровым  
сходим к слоистым отложениям  
осмотрим их. Внизу слоистый,  
а вернее там такой разроз-



обр. 841-109

обр. 841-110

Вечером дали по Дудинку, что кончились продукты.

Внизу шлаковые конгломераты и неправильной слоистости туфы метр 5-6, на них лежат плитчатые амфиболиты, известняки, известняки, известняковые туфы - озерные отложения. Выше - известняковые и более крупные туфы со шлаками и пористыми лавами в обломках, общего желтого цвета. Выше - слой лав - это уже метрах в 20 над урезом реки. Лавы имеют мощность ~ 2м и выше идет известняковая туфа, глыбы селки оттаяли. Они образуют верхнюю террасу.

Таким образом, эти туфы залегают на андезитах, а сами те же перекрываются лавами какого-то вулкана, м.д. Баранцево.

7 сентября  
пятница

Высокая облачность. Ветер стих и сменился теперь дует с юга. На связи опять скачки высоты вертолёт и Кузьминский. Идем.

Видели в ~ 19 часов вечера



40  
На Старый Семесик слетали по  
сестре / вертолёт откчался. Ска-  
зали, что много груза, сестре  
случено. Полетели в долину  
и оттуда в город.  
8 15. Прибыли в город в

Толстой сезон,  
окончен!

Семен!



август

пт.	26	вт.	29
сб.	27	ср.	30
чт.	28	чт.	31

сентябрь  
1 - воскресенье  
 пт. 2  
 сб. 3  
 чт. 4  
 пт. 5  
 сб. 6  
 чт. 7

Столевои сезон  
 1985 года  
 начал 4 августа



42  
Чавушта Отличный ясный  
воскресенье день. С одноклассниками  
сходим гостями

первым рейсом вылетел Карпов  
а в 15<sup>40</sup> вторым рейсом - мы  
с Юрой Кемелюшиным. Вышли  
где хотели - около озера  
километрах 6 от Бурлацко.  
На повороте влево к притоку  
р. Печой в её истоках.

Сели высоко и старались  
вещи положить к кустам - там  
есть, 5 рюкзаков и гроба-рейки.  
Только всё слышали - слышать  
прилетел вертолёт - вышел  
приятный посылкой дедка и  
стал спрашивать откуда мы  
да кто - это, кажется, был  
генерал, нач. тюрьмы. Куп Юра  
прошевел на него выскочили  
и он чуть его не убил. Но  
всё обошлось благополучно.  
Все учители и мы спородно  
установили шпаль, вещи  
и вот теперь в палатке  
при свете делаем свои  
занимы. Вечером холодно,  
роса. Завтра будет ясно.



700 м  
~ 200 м  
16 минут

460 м  
35  
110  
105  
50

35 минут  
13,1

13 м

162 1/2  
12 13,5  
52  
36  
80

обр. 85A-1

Бабуга Дно. Ветви в 2  
понеделник В 9 часов в

Маршрут 1.

Цель - описать разрез хребта  
Промышленного.

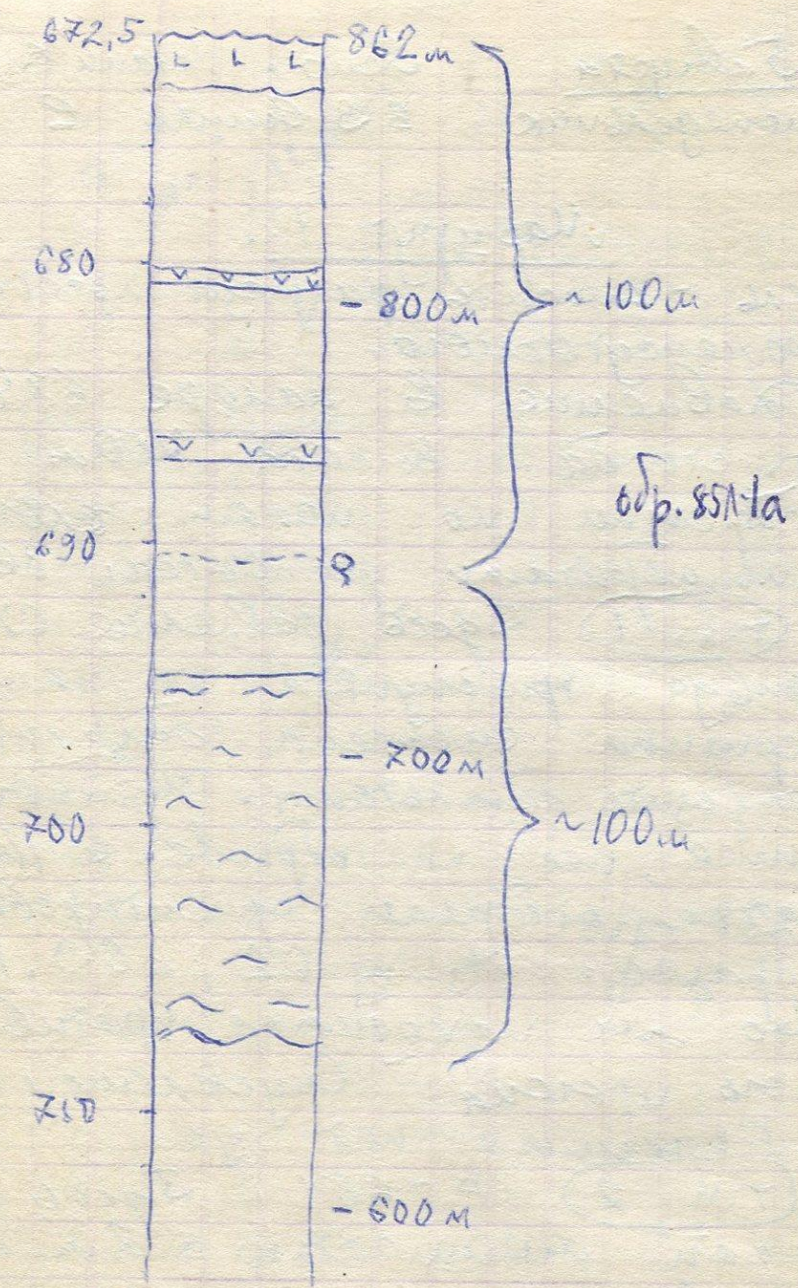
Забвение в палатке 684 м.  
рт. стопа. Высота 700 м

Строим по склону слоненный  
минидриатами до высоты 862 м.

Т.п. 1 Здесь забвение 672,5  
Правда, приоткрыта не пашли.  
Вершина сложена базальтами  
андезито-базальтами. Немного  
ниже нее на обрыве к Падой  
реке отобразил ориентированный  
образец. Из. уг 62, < 39. Р-674  
Это мы находимся против пря  
мого прогона. Спускаемся ниже.

Керешных нет до  
Т.п. 2 Р-681. Здесь вновь  
слаб. мощность ~ 2 м анде-  
зитов, они все и дальше.  
Р-687 - ость коренные.  
Р-691 - источник. И др. грану-  
Р-695 - верхняя часть обрыва  
минидриатов. Они метров 10 и





далее пологий спуск к реке, Обнащения не видно.

Спускаемся по бортикам и впадине их проходим в соседней долине к верховьям р. Кетой. (т.н. 3) Это красивый обрыв с тремя выделенными обрыва-ми микширидов. Нижний - красивые микшириды с зернистым фьянне, а верхние - зернистые, серые фьянне, плотные. В микширидах встречаются осколки трещины с аз. пр. 30° наклон к востоку. Спускаемся ниже.

(т.н. 4) В низовьях обрыва недалеко устье от р. Кетой. Р. - 707. Здесь поконсе устье коренные контада, последние были те же микшириды.

далее перебраться в обрыв еще выше по р. Кетой.

(т.н. 5) В речке обрыва в 150-200 м от р. Кетой, обрыв вы-глядит прямо на высоту 852 м. Обнащения здесь нет, только заросший подрост. В речке микшириды.







образа Удобного на плато  
широком! Иные слои  
идут слои базальтов мощностью  
1, 1,5, 2 м и слои алломератов  
у них местами иллитата  
отделенность с аз. уг. 140-170°  
и 80°. В целом этот образ  
очень крутой, узкий со мно-  
жеством иллит-останцов базаль-  
тов и алломератов. Иные  
идут они все. Была еще гайка 0°.

обр. 851-3

Образом образцов этих аз.  
Далее решили спуститься  
до долины ручья безымянного  
и по ней идти вверх до  
длинного пологого ручья, выходя-  
щего на плато.

тип. 8 Метров за 100 до  
начала этого распада по право-  
му борту долины выступом обя-  
зательно алломератовые туфы  
базальтового состава. Образуют  
ищеры по отделенности, крутым  
своим, аз. уг. 130 и 27 (и).

Далее поднимаемся вверх  
по распаду на перевал. Здесь  
везде алломератовые туфы.



47  
(т.и. 9) Примерно посредине крутой  
части распадка. Выходят те же  
алломератовые туфы с заплатами

дз. уг.  $40^\circ \angle 20^\circ$

(это более-менее точный замер)  
Выше из-под туфов появля-  
ются крупнопорфировые андези-  
то-базальты, довольно свежие.  
Поднимаемся выше.

(т.и. 10) Уже в верхней, пологой  
части ручья. Здесь появляются  
мимориты. Они, таким образом  
принадлежат к алломератовым  
туфам и базальтам - х-базальтам.  
Но ведь и выше них вроде бы  
те же заплата базальты?

Получается что есть базальты  
и базальты, также как мим-  
ориты и мимориты, что по  
правому берегу Пелой реки.

Далее по плато возвращаемся  
с домом, в лагерь.

В лагере Р-883, ушло  
на одно деление.

Маршрут окончен.  
Леснев  
Тришны в начале восьмого.

обр. 85А-4

Левый борт ручья Безымянного  
похож на разрез Плато Широкого  
(издали) и совершенно не похож  
на разрез правого борта, где  
отпавляются одни базальты,  
и не похож эти разрез на  
разрез р. Пелой, где есть две  
толщи миморитов.



Савицкая  
Ботаника

Р-686,4. Ясно.  
Содарается в

48

Маршрут 2

Цель - разрез правого берега  
р. Ротой, те кто наметили берега.  
Ветер, сдувает всех комаров.  
Идем по холмам, минеритов  
под большими обрывами андезит-  
но-базальтов зубчатки до наших  
обрывов. Минеритов дают ровные  
террасы. Базальты - уступы, между-  
пустыо до 40-50 м.

Идем в ручью, который на карте  
начинается от отметки 927 м.

Т.п. 11 Ч. подольские высоты

927 м Р. 688,5. Сама высота сло-  
жена андезитами с выделенными  
се кристаллами зернистых иноксов  
на серой фазе. В верхней части  
обрывов видны следы алломер-  
тов. Иначе, перед плато, сложен-  
ными минеритами, выделены  
небольшой обрывок (15 м), сложен-  
ный плотными породами, густая  
же базальты, а они широкозерни-  
стые с обломками разных пород.

52,54

обр. 851-5

54,94

обр. 851-6



Погодные условия и раннее время  
зал в обр. Удобном на плато  
Широким, где будника, и на Горном  
плато, около домика под Вершинкой.  
Это м.б. какая-то разнородность  
толщи микробритов, их верхняя часть

Далее спускаемся вниз в  
ручей с водонадами.

Т.и. 12 В верхней части круто-  
го участка ручья. Р - 200.  
Здесь, метров 10 выше начался  
слоистый светло-коричневый  
туфр - исамитовый, исамито-  
вый. Отобран образцы.

Спускаемся ниже.

Т.и. 13 Метрах в 50 ниже.  
Здесь сильное обрыви этих  
туфов. Заглавие - из. и.г. 245 в  
Отобран через 30 см три образ-  
ца. Здесь. Р - 202.

Спускаемся ниже.

Т.и. 14 Р - 205. Под водонадом  
Ниже водонада начался шлоко-  
вый хериние туфр, так же хороши  
слоистые - исамитовые, аломер-  
товы, слой в 5-10 см аломер-  
товы туфов хериний.

обр. 85А-7

обр. 85А-8,9,10

обр. 85А-11,12,13  
(10 м. ниже)

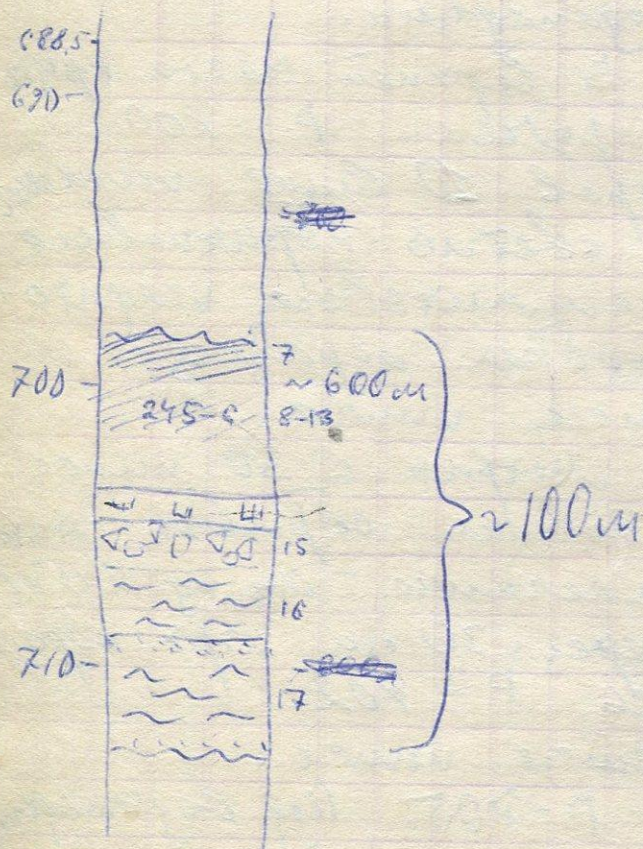


обр. 85A-14

обр. 85A-15

обр. 85A-16  
(66,12)

обр. 85A-17  
(66,24)



Сверху вылезает зернистое стекло  
повыше мшибритов, виден  
их обрыв ~ 2 м. Это крайняя  
часть, стекло.

Спускаемся ниже.

(т.п. 15) метров 10 ниже - пла-  
том следуют алмазатовые шло-  
ковые туфы. Взял образец шло-  
ки обломка размером ~ 20 см.  
Ниже почти мшибритов, сна-  
ча не виденное в рельефе  
потом пластом, выделенное  
уступом, плотные, на выветре-  
лых плоскостях серые с серым-  
ли фьямме.

Здесь Р - 209. Это

(т.п. 16) Отсюда и ниже  
общей мощностью ~ 20 м вновь  
пласт мшибритов, сверху  
красноватых, ниже серых. Они  
до нижней части руды.

Спустились вниз и пере-  
валили в соседний кусту обра-  
Здесь Р - 213.

На этой реке, справа отсю-  
да вверх видны уступы - пласт,  
по-видимому, мшибритов, кото-



рове пропилена река.  
Далее поднимаемся вверх по  
русью с тройной развилкой  
выше.

Т. и. 17 У тройной развилки.  
Р - 209. Вплоть до этого места  
шли средневогие или мидриды -  
именный пласт в соседнем образе  
(обр. 17). Здесь появляются крас-  
ные мидриды, слабо сдвигшие-  
ся, легко размываемые водой.  
Выше виден пласт шлаковых или  
мергловых туфов.

Поднимаемся выше.

Т. и. 18 Выше развилка.  
Р - 696 - в 10 м. выше пещ.  
Вплоть до этого места шли  
красные слабо сдвигшиеся м-  
идриды, шлаковые туфы  
красного цвета. И здесь они же.  
Но не много выше - в 5 м. выше  
шли более темные шлаковые, а  
выше светло-серые известковые  
туфы. Это отметка - Р - 694.  
Они находятся на уровне  
отрыва первых ступенчатых  
мидридов (обр. 14) в соседнем

обр. 851-18  
60,58

обр. 851-18



обраще.  
 Далее сврал выходит в пологую  
 часть. Выше идут обрывы - те же  
 андезиты, что встретили вначале  
 (тип обр. 5).

Таким образом в этом обра-  
 ми почти не видим слоистых  
 туфов. В одном месте - у тройной  
 развилки их вроде бы было вид-  
 но, но в русле русла или сла-  
 ные шимшириты и туфы, часть  
 красные. А в начале шимширита  
 к последнему свралу выкрики-  
 ваются и переходят в легко  
 крашащиеся тёртые туфы, сте-  
 лоющиеся выше и ниже свет-  
 лыми пензювыми туфами.

Далее обедает и переориен-  
 вает в следующий к позу сврал.  
 Спускается по нему вниз.  
 Вверху в пологой части один  
 обломки базальтов. Они здесь  
 не образуют таких больших  
 обрывов, их меньшость меньше  
 и растекаются они дальше  
 от Зудгачи.

т.и. 19 Р-625 Здесь пласты



обр. 851-20

Выходит плотнее, похонсе кист-  
ше породит, местами серые,  
местами красные, кое-где  
видны обломки.

Еще немного илмсе

(Т.и. 20) В ~100 м вновь иласо.

На этот раз серые андезиты  
мощностью 7-8 м. Р-637.

Спускаемся еще илмсе - ещё  
пару пластов андезитов.

(Т.и. 21) Дайка. Р-700,5

Мощность дайка 4-5 м. Стоит  
поперек русла. Из-за неё и  
такая пологая верхняя часть  
- не даёт размываться руслу.  
Сложена андезитами. Отдель-  
ная крупнооблаковая.

Нз. пр. 20° (!)

Даломе видна развилка, влеву,  
по спуск - безде обрыв...  
и пласты, похонсе, андезитов.

Всё таки спустились, по  
медвежьей тропе.

(Т.и. 22) У развилки. Р-710,5

До этого места было 4-5 по-  
токов однотипных андезитов  
типа обр. 21. Здесь тоже такой  
пояск и илмсе, похонсе, тоже

обр. 851-21

53.14

обр. 851-22

52.30



обр. 851-23  
(52,80)

обр. 851-24  
(52,16)

На противоположной  
стороне Петой реки стояла  
тонка, видны огни алломераты  
и лавы, стоят скалами

54  
(т.ч. 23) P-213. Здесь под  
концом 8-метрового обрыва,  
сланцевого слоистого туфа-  
ми, типа встреченных ранее,  
а выше них идёт мощный  
обрыв в 20-30 м - гауцтон  
Спускаемся ниже -  
идут слои базальтов(?) алломе-  
ратов, слоистых шлаковых ту-  
фов (ог. мало).

(т.ч. 24) Вишу у начала то-  
нуса выноса. P-220  
Здесь последние обнажения  
алломератов - напоследок они  
были слепые, общей мощнос-  
тью до 100 м.

Спустились ещё немного  
- по ручью, одекающему кону  
выноса по левому берегу идут  
обнажения туфов, довольно рых-  
лых, видимо, они чередуются с  
алломератами.

Далее вдоль Петой реки (ее  
кстати можно легко перейти на  
перекатах) дошли до соседнего  
вверх по реке распада и по нему  
поднялись вверх. Он весь



слесен:

(Т.п. 25) Внизу - алломераты  
с запаранием: аз. уг  $0^{\circ} \sim 33^{\circ}$   
и выше тонсе алломераты,  
далее в них потоки андезитов.

В целом этот образ широк,  
здесь, по-видимому, контакт!  
В осинях есть и минимбрита -  
они, наверно, выветриваются с левой  
дорта, поскольку правый дорт  
сплошь скалы алломератов.  
Левый в основном задерно-  
ван, пологий.

Таким образом, в этих об-  
разах, как и вверху на руге  
Безименной обнаружены остатки  
какого-то древнего вулкана, сло-  
женного алломератами, андезита-  
ми, гацитами (обр. 23). В целом  
этот разрез похож на такую  
часть древних лав в долине  
Тейзеров. Минимбрита приложе-  
ны к этим остаткам, покатая  
в древние долины и закрывают их  
возвращаемое в лагерь.  
Р-687. Вечер

Видели двух, трех медведей, массу  
выропатов, слышали звук выстрелов,  
утиху ~~на~~ около лагерь увидели 2х <sup>орос</sup>



Зависота р-с88. Дельта  
среда Собирается в

Маршрут 3.

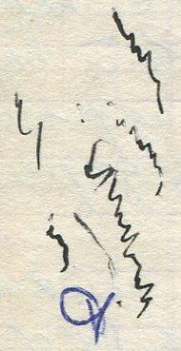
В верховьях русла безымянной  
Витки из лагеря в направлении  
плато Широкого. Пересекая плато  
перед руд. безымянной и спус-  
каемся к нему по склону с  
тройной развилкой вправо.

т.и. 26 Р-699 Здесь первое  
выходит коренных пород - очень  
слабо смятых лавноподобных  
миллиметров. Оси идут в  
соседних разломах обрываются  
старая плато.

т.и. 27 Иные обрывы  
в выемках тоже миллиметры,  
но менее смятые, есть  
туфы почти без фьялме.

Спустились вниз до нижней  
части.

т.и. 28 Р-710. Здесь с  
русла русла тоже миллиметры.  
Они иные образуют обрывы  
с общей мощностью ~ 20 м.  
Много мелких уступиков и



обр. 85А-25  
63,36

обр. 85А-26



Грещинам - их простирание 25-30.  
Ручей здесь делает извилину  
вправо и далее впадает  
в рч. Безименной. Идет вниз.

Перешли Безименной и  
затем в большой ручей впадают  
судей кельного плеса в Безименной.

Надвинулись по плесу вверх.

(т.п. 29) Р-713. Это от устья  
метров 100, под обрывом левого  
берга. Вплыв в - 200 м виден  
большой (120 м) водопад. Здесь  
выходит тонко мошковой пласт  
миллиметров, по описанию  
их в промкой т.п. Мы сидим  
у их нижней границы.

Далее спустились кельного плеса  
обойдя мыс и поднимаемся вверх  
на плато Широкое.

(т.п. 30) На середине подтема до  
больших обрывов. Здесь Р-204  
Везде видны по 2-3 м миллиметров  
небольшие обломки гал-х зацвтов.

(т.п. 31) Р-678,5 Здесь  
первые коренные - пластом мору  
щебью 3-4 м выходит горные  
алломерхоловые шлаковые туфы.

обр. 851-27

68,46

обр. 851-28



Аз. уг.  $150^\circ \leftarrow 130^\circ$   
 это диморфизм 4-члена  
 на противоположной  
 стороне руд. безмяклого.

см. 41  
 обр. 851-29  
 65.82

см. 751-174  
 65.34

обр. 851-30  
 65.84

обр. 851-31



Т.и. 32 Кемского бассейна. Р-696,6  
 Здесь, от руды подвешена на левом  
 склоне, под кустами кедра выхолят  
 андезиты, андезито-гацитов гребенчатого  
 вида, с тонкокристаллической  
 структурой. Выше уже видны большие  
 обрывы. К ним не пошли  
 там я был в 1975г., есть обр.  
 зен и анализ. (75-174 — 65.34)

Перевалили в распадку на зен.  
 и спускаемся по склону выш.  
 Обнажений нет - одни обломки  
 гацитов, порфирных кварцев, ко-  
 торые валяются сверху, от боль-  
 ших обрывов.

Спустились вниз до развилки.

Т.и. 33 В устье обрыва, по  
 которому спускались. Р-706.  
 По правому берегу большого руд.  
 здесь большое обнажение светло-  
 коричневого, известковых туфов.  
 Высота обрыва - 15 м. В них  
 встречаются трещины - зен с  
 аз. уг.  $20-25^\circ$  и отдельные с  
 аз. уг.  $280, 310, 300^\circ$

Далее спустились кемского бассейна  
 по руде и зашли в долину долины



ного правого притока с крутой  
излучиной в низовьях.

По этому притоку пошла вверх  
проталина ~ 2 км. Везде выходят  
светло-коричневых туфов.

Т.и. 34 В обрыве левого берега  
ручья в ~ 20-50 м над его устьем  
здесь в русле, вытекающем из  
образной высокой выветри, которая  
ли обломки выходит светло-  
коричневые туфы, слоистые, а  
из-под них вымываются серые  
базальтовые шлаковые, исланди-  
товые туфы, более слоистые.  
Выше выходит базальты, там  
тех это были на узоне. И в  
еще здесь ситуация похожа.

Поднимаемся выше.

Т.и. 35 У выходов базальтов.  
Они здесь вышше более похожи  
на андезиты с грубой отдель-  
ностью, местами шароват.

Выше слои идут черные дз.  
с базальтовой столбовой  
отдельностью.

Поднимаемся выше.

Хотим до меника, он

Эти туфы надо срав-  
нить с обр. 851-32, 33,  
те туфы изото Кирского,  
на которых лежат ан-  
дезиты. См. 1875 г.

обр. 851-32

обр. 851-33

обр. 851-34  
56,04



Большой, полукругом. Это  
 (Т.и. 36) Под ним и выше  
 него выходит мшистый, коря  
 пелле с гирини фьаме, го  
 волюно рожине, валется мелкой  
 шедёшкой, редко крупнее облитки  
 это похосе мшистый фьаме

обр. 851-35  
 (64.02)

Далее поднимаемся ещё  
 выше, на талообразную возвы  
 шенность, что осталась восточнее.

(Т.и. 37) На вершине. Здесь  
 Р-676,5. Выходит слоим, фрон  
 туре возвышенность (она здесь самая  
 высокая) гёрше корящие шиджи  
 тел с крупно-глобовой отдельностью.

обр. 851-36  
 (56.73)

Далее спускаемся вновь в  
 обрат и по нему идём вверх  
 до конца и через узкий перевал  
 выходим на тропу.

По тропе идём к лагерю - по  
 шти слоистые мшистый.

В лагере Р-687,5 мн рт. ст.

Маршрут оканчен.

Засиль





большой, покрывом. Это

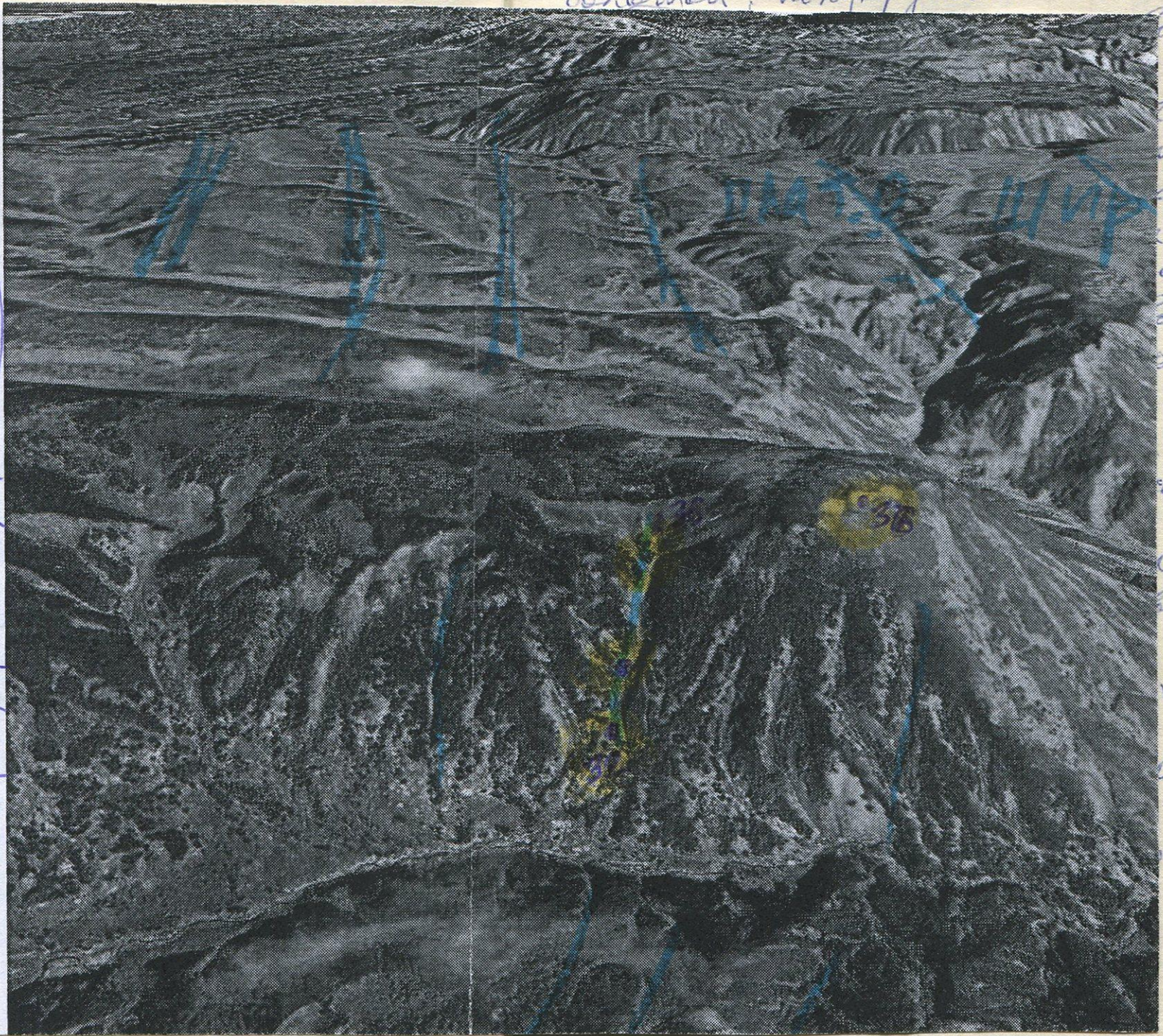
МН-761(35)  
- узелки, сверху

56,73 36

2 35  
64,02

56,04 34  
2 33

тыри 32



...не  
...корке  
...го-  
...мелкой  
...побиты  
...узла  
...есть  
...возв-  
...ресе.  
...Здесь  
...дрови  
...савис  
...ангел-  
...вности  
...в  
...вверх  
...перелан  
...-но  
...ст.





обр. 851-37  
это около озера  
на выветренной  
поверхности видны  
обломки много.

обр. 851-38

8 августа  
четверг

Р-687,5 - Ясно  
Собираемся в

Маршрут 4

В верховья р. Стар. Семетак,  
от лагеря против на 303 - 3 км  
зашли за озеро. Здесь

Т.н. 38 Обрывы базальтовых  
пав, довольно высокие - по 15-20 м.  
Низы их начинаются тупыми  
обрывы. Они изт. чёрными выветр.  
ками, спад. выкрош. ос.

Далее идём на сз. Против  
ещё около 2,5-3 км. Внизу в  
верховьях обрыва протал. высота  
895 м - она в 1 км на св. Это

Т.н. 39 Здесь тоже везде раз-  
валы чёрных илтошек и тупообри-  
тов. Справа на несомной возвы-  
шенности развал чёрных илтошек,  
бонд. Видно остатки шпакельной  
кожушки.

Далее идём на сз к обрыву -  
по разлому отущены сз-ные бонды  
Т.н. 40 на обрыве. Здесь сверху  
видется шпакель и слои пав ба-  
зальтового состава, видется бонды



красных корявых пав. Таким обра-  
зом и здесь тоже разрушения  
шлаковой коры. Похоже, это  
те же тулунские пав, это нанесены  
на карте Цыкулова, здесь нет.

Далее спустились в русей, и про-  
шли по нему почти к северу до вы-  
хода в большой длинный русей-  
верховья р. безымянного.

т.н. 41 В месте впадения. Здесь  
во всем распадам обнаружены свер-  
хмелзовые гудры из толщи шиханов-  
тов-их краевая часть. Самых ших-  
тов не видно.

Далее углубились в русей по длинному  
русью. Пройти в 1 км до того  
места, где он, русей кончается.  
Это отмечено и на карте.

т.н. 42 Здесь поперек русла  
обработкой выходит гайка. Простри-  
рание 25-30°. Мощность - 5 м, по  
рядом как бы еще две гайки,  
слабее выражены. Странно интерес-  
ные, на выветренных пластах  
много обломков, выветренных выво-  
денный типа грубого фельдита. На  
сверлом склоне они заметны след

собр. 851 - 39  
60,44



M4  
1985z.  
T.H. 38-44

р. Стыр -  
Семьрук

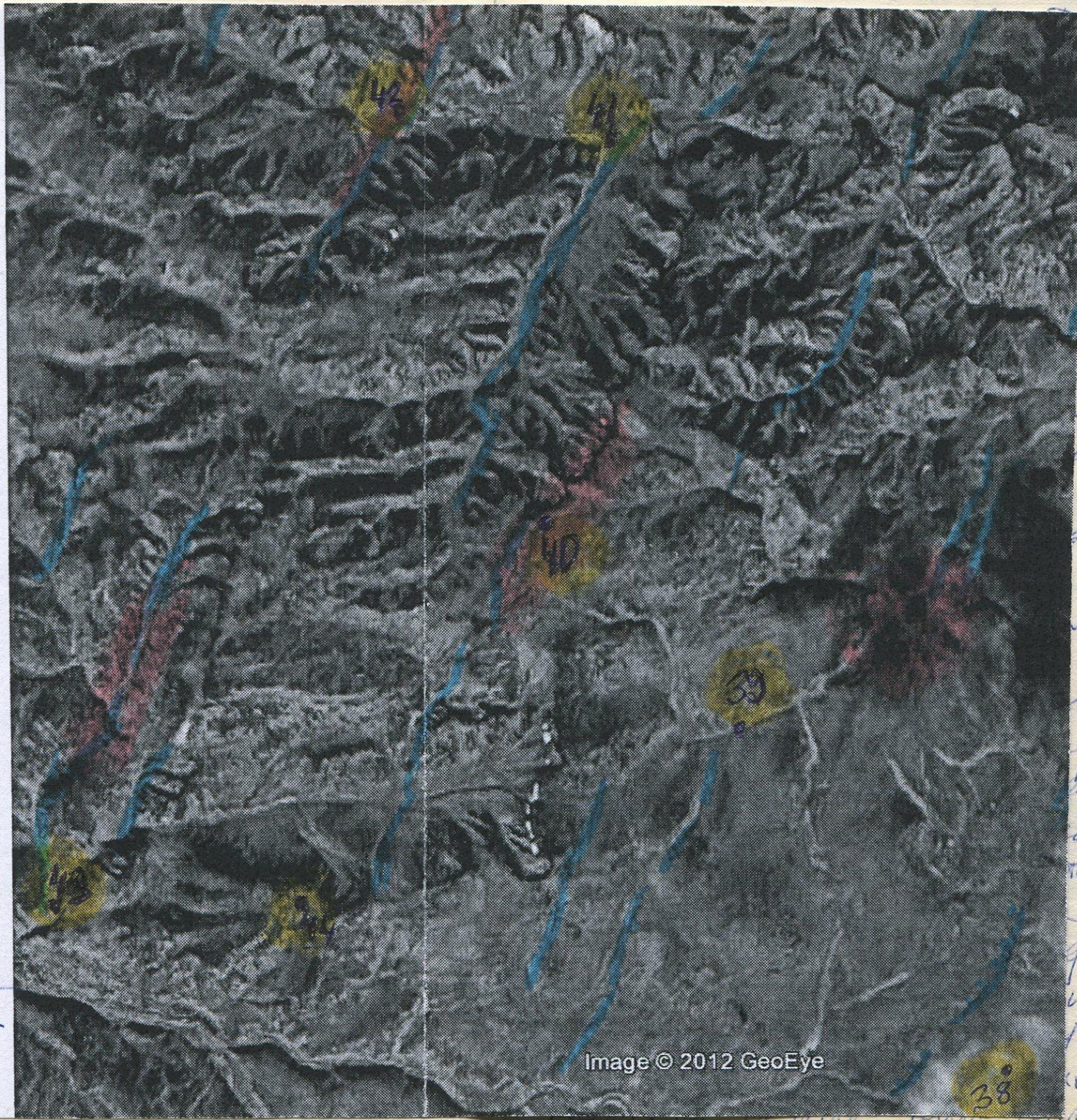


Image © 2012 GeoEye

кии обра-  
руже ний,  
нее, это  
нанесен  
нет:  
рей, проп  
еру го вна  
русей -  
.  
ид. Здесь  
авое сел  
индра-  
амик ин-  
но гинюу  
го чого  
милей  
ре.  
ре к русе  
а. Проста  
6-5 м, ко  
гайки,  
ди интерес  
иле вост  
ных бков  
ме. На  
Семьрук снад



Зон пороги болше, всего пох  
иси на те, что были около  
озера (обр. 37) выше по ручью  
на протяжении ~ 700 м преле-  
живается песок этих же лав  
аз. уг.  $310^\circ \angle 100$

Далше почти сухое русло,  
обнасенный пет, только рыхлые  
туфы и выветки тинидритов  
в верхней части скелов.

Далее идем в направлении  
Крайней. Перевалили серию рас-  
падов - вверху в верхней части  
сидят тинидриты.

Свалились в распадок с широ-  
кой развилкой, выходящий прямо  
к высоте п. Крайней.

(Т.и. 43) У развилки. На вер-  
ху было как обычно много выветки  
тинидритов, потом пошли в русло  
плаки серые базальтовые, вверху  
ки, коренная пет. Выше по  
левому распаду видны обнасе-  
ния. Подойшли к ним и вдале-  
ке прошли по смежному распа-  
ду к востoku.

(Т.и. 44) На предне между

обр. 851-40  
(63,36)



обр. 85А-41  
65,90

основным руслом р. Стар. Семетик  
и этим руслом, который здесь  
идёт параллельно. Трети выполнен-  
ный (правый) берег русла весь  
состоит тонкокачественки андези-  
там, светлыми, флюидальными.

Поханси на те, что видны вкв  
-обр. 29. Они здесь образуют греб-  
ный выступ, который обтекают  
со всех сторон минимориты.  
В верховьях этого обрыва ми-  
нимориты идут довольно обрывая,  
под ним глинистый сланец.

Далее спустились с перевала  
к р. Стар. Семетик - здесь везде  
минимориты. Поднялась по реке вверх  
к перевалу.

т.ч. 45 у озера, крайнего с юга,  
с востока озеро ограничивается обрыв-  
ной андезитов, а восток - ещё обрыв.  
Поднялись по нему - это, скажи-  
те, те страшные пороги, которые  
сегодня я уже встретил 2 раза  
(обр. 37, 39). Они занимают всё  
преимущественно юго-западную часть  
острова, как бы  
спускаясь юго-западом к озеру, что  
расположено к востоку.

Поханси все равно не потеряли



спускается к востоку от предия, расположенного южнее. Надо этот район отделить. Здесь может быть серые галек с полевками. Так смотрятся все это дело отсюда с

Г.ч 46 Высота 784 м, ~ 6 км к ЮЗ от лагеря. Высота склона интересными породами - андезитами с очень обильными вкраплениями K и Kx, причем Kx очень крупные кристаллы - до 1 см. Порода выходит ослеп, самая верхушка горы. Паром - на самой вершине несут породы типа обр. 37, 39.

Спустились к Верховьям Пехой река. Здесь в русле обилие микродрифт, на них кое-где сохранились серые легкие, мелко фракционированные туфы. На правом берегу выше микродрифта так же лежат остатки этих порфирных лав, типа обр. 42. Ну и все, возвращаемся в лагерь.

Маршрут окончен.

*С. С. С.*

обр. 851-42  
56, 20

Отдельный образец в ящике - красивый. 42а

Таким образом, чтобы отделить микродрифт надо "снять" молодые лавы, которые занимают значительные площади в водораздельной части. Эти лавы, возможно, связаны с серыми внедренными галек, надо их идентифицировать!



Давуца  
пещица

Дено. Собрали лагер  
и в 13 часов вышли  
с выносным лагерем

к реке Мундой. С трудом пере-  
шли руч. безымянной, поднялись  
по рыхлому обвалу на перевал  
перед Скамистой. Там посмот-  
рели дайку. Это

(Т.и. 47) Дайка великолепная,  
мощная (до 8-10 м), видной гли-  
ны 50 м, по краям горы Зака-  
ки, сама лава с краёв слета как  
у спиральной доски. Сверху смот-  
се лавы с грубо базальтовой  
отдельностью - пористые серые  
андезиты. А высота этой стены  
метров 10-15. Красиво!

Далше спустились в ручей, вна-  
дальней в Мундо и по нему  
очень легко и нужно спускались.  
На реке прекрасно. Внизу сразу  
к перекачу, где реку можно спо-  
койно перейти, даже вечером. Так  
что верёвки зря тащили. Постави-  
ли платку прямо на песте, на  
маленьком плесе. Это лагерь  
2. На воде - ни облачка.

обр. 851-13  
56, 26



10 августа  
суббота

в лагере II. На  
солнце большая туча  
но в основном ясно.

P-732. Собираемся в

Маршрут 5.

Здесь - взять разрезы плато Ска-  
мистой, спуститься к безымянному,  
перейти и изучить разрез  
хр. Промесутогого в р-не устья  
из лагеря Воиши к плато  
г. Скамистой (502 м).

(Т.н. 48) На середине склона  
P-226. Плато выколот  
контрастные андезиты, особенно  
на андезитах на склонах Горного  
плато - "гребное толща"

Они же идут вместе с ви-  
дливой мажоретью около 10 м.

(Т.н. 49) P-721. Здесь сред-  
ствы вновь выделенное плато  
на этот раз черные ила-  
вые туфы. Метров 10 ниже  
в ручье было обнаружено (не-  
большое количество) недритовых ту-  
фов кирпичного цвета. При этом  
в обломках было много стекла.

обр. 851-44

обр. 851-45



обр. 851-46

обр. 851-46а  
базальты

обр. 851-47

63,06

обр. 851-47а

65,30

70  
тех нав, похонсе тех же андезитов  
Итак, здесь - шлаковые туфы,  
есть в обломках и гетеротакен-  
товые шлаки.

Поднимаемся выше к большим  
обрывам. По пути борезили шток.  
(т.н. 50) Р-716. У подножия  
больших верхних обрывов. Их вы-  
сота около 15 м. Сложены они  
лавами с базальтовой арте-  
выраженной отдельностью. Это,  
по-видимому, андезиты. Это  
шток арте фидансен и др. вы-  
рует поверхность плато.

Забираюсь наверх и по  
плато ираши к обрывам к  
ручью Ведз-менному, забираю  
вырабь. Вышли к крутому обра-  
зу (он здесь вроде-бы соедине-  
нии) и спускаюсь по нему  
вниз. В верхней части, крутой,  
навал камней обнасенной вет.

(т.н. 51) Р-720 Здесь нае-  
том с видимой мощностью 2-3 м  
выходит серые тиллориты!  
От них тянется вниз до  
последних обнасенных, где Р-725



Спускаемся ниже, ещё мёрз  
через 10 миль коренное обнаже-  
ние минеритов. Т.о. они здесь  
идут до самого низа рунья.

Спустились к рун. Безымян-  
ному, перешли его и заби-  
рались вверх на хр. Промежу-  
точный по глининому роговому  
обрану. Мудали в кем с запад-  
ной стороны вроде бы были  
видные прислонённые к древним  
базальтовым разрезах какие-то  
светлые породы.

Подошли к кем, это  
т.и. 52 в второй развилки  
снизу. Здесь действительно пре-  
обладание, но прислонены молодые  
сланцевые рыхлые шпаловые туфы.  
Далее по обрану забрались  
вверх. Наверху.

т.и. 53 Отсюда хороший  
вид на верховья Безымянного и  
каньон р. Шумной - сделал рого-  
намораму. Правда, погода грязь-  
-иловая дымка. Отсюда видно  
что минериты языком вытекают  
в долину р. Шумной и здесь

Фото!



на них залегают те лавы,  
мощный поток андезитов, кото-  
рый флансирует плато Скалистое.  
Выезды на перевал.

т.н. 54 У селенника на плато,  
от которого начинается длинный  
ручей, стекающий в Метую реку.  
Отсюда отлично видны платообраз-  
ные поверхности, спускающиеся  
к океану и к Метой Реке от  
Зубчатки. Также все плато, <sup>на</sup> ~~на~~  
почве видны за высотой на  
кр. Промесуротском.

Далее спустились по долине  
ручейку до обрывов - они елисе  
ни базальтами, ниже видны  
зубцы алломератовых туфов.

Далее перевалили через  
плато и спускались вниз по  
обраму, сильно разветвленному  
вверху, на плато.

т.н. 55 На плато еще в  
половой части - в сторону Валехея  
икита интересны коралл-анде-  
зитов (индизитов) с такситовой стру-  
рой. Спускались вниз.

т.н. 56 В начале крутой

Шлимандрит? кр. 55А-48  
67,70



обр. 851-49  
56,08

обр. 851-49a

обр. 851-50

На руч. безымянном на тропе  
столкнулись с медведем 3<sup>й</sup> летком.

части русьей - андезитов  
они большими образованиями  
с мощностью до 50 м.

Нижне пошла шаловая  
гудри темно-коричневого цвета  
с порами - 30 м.

Нижне - (т.ч. 57) вновь анде-  
зиты, иллитовые, гудри, темные  
пласты с мощностью 5-7 м.

Нижне в разломе обнажении  
не видно. Тосмогрий.

Существенное изменение в долине  
руч. безымянного. Обнажений нет.

По долине пошли до поворота  
русьей к реке Шумей. У поворота  
с левого берега обнажаются ан-  
дезиты, иллитовые, видовой мощ-  
ностью до 20-30 м.

Далее по долине р. Шумей  
возвращаемся к лагерю II.

(т.ч. 58) Метров за 200 не  
доходе лагеря у правого берега  
долины большое обнажение - вы-  
ходит тонкокрист. базальты с мелко-  
кусковатой отдельностью. Видны  
шток, имеют форму шпорок,  
обелиска, пирамиды.



Навигация  
воскресенье

В лагере II. Отлич-  
ный день. Р - 7365.  
Собираемся в

Маршрут 6

цель - изучить разрез образчи-  
ник к лагерю догтов Плато широкое  
Кайты, где проходит шимборити.  
От лагеря поднимаемся вверх  
по реке до устья руды, Сопетало  
цело из удобного обрыва (Бутолка).  
Поднимаемся по нему вверх.

(Т.п. 59) На мысе, выходящем  
в русло слева, устье в начале обрыва  
р-222. Здесь первые коренные  
выходы - дельта песчистовое туфы  
на сланцы, отдельность мидовая.  
Видна масса мощность отложений - 4 м.  
Враде бы: аз из  $135^{\circ}$  и  $24^{\circ}$ . Да! Точно!  
Поднимаемся выше по руде.

(Т.п. 60) В районе развилки.  
Отсюда слева отходит отрожек. В  
нем видны в основном туфы. Тут же  
посередине слоев идут похожие на  
какие темные туфы. Должны  
поднять их в основном русле. А  
в центре этого отрожка находем

обр. 85А-51



обр. 85A-52  
серый пористый  
андезит.

= 47

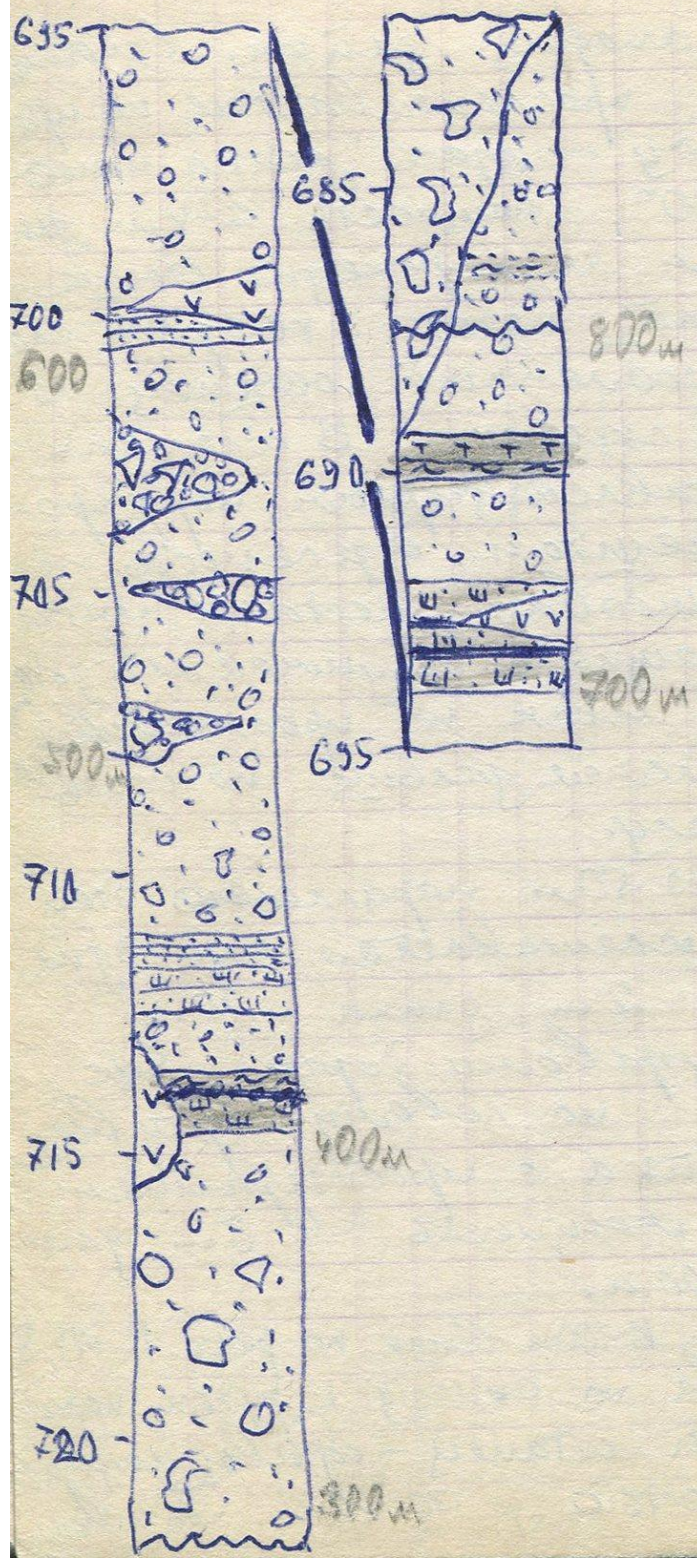
обр. 85A-53

75  
торчит апериз дайки. Основная  
ее часть прослеживается по пра-  
вому борту - здесь дайка имеет  
Аз: пр.  $30^\circ$ , мощность 3-4 м, дли-  
ну ~ 50 м и переходит выше  
в мощная поток, который сла-  
гает обособленный останец по  
правому склону. В останках  
он представлен коричнев корриро-  
ванным андезитом, отдельность мес-  
тами габбровая, местами плитча-  
тая. Мощность андезита лав-голова  
Дайка в лавах не прослеживается.  
Поднимаемся дальше по основ-  
ному руслу.

Через 40-50 м параллельно этой  
дайке прослеживается еще одна.  
мощности ~ 2 м, длина ~ 10 м.  
Это по правому борту. Еще  
через 10 м по левому борту вы-  
ступ - дайка с простиранием  
 $25-30^\circ$ , мощность ~ 4-5 м, дли-  
на ~ 80-100 м.

(Т.И. 61) В 100 м выше по реке Р-24, 5  
здесь справа по склону к руслу нахо-  
дятся второй останец - обрывы андези-  
тов мощностью до 30-40 м. По левому





(57.87)

обр. 85А-54

обр. 85А-55

(67.00)

Дорку здесь основание слоистой тол-  
щи. Если до этого шли всё те же  
пемзовые иесеритовые до алломер-  
тальных туфы, то здесь обривом  
в Р-8м выходяет зернистая малаксовая  
туфа, а выше них 1-4,5 м - стек-  
ловатые иллифриты. А между  
ними ~ 2 м - конгломераты с  
валушками размером 30-40 см.

(Т.и. 62) Еще метров 50 вверх.  
Р-712,5. Здесь опять подосенные слои  
малаксовых туфов и русей слева.  
То видимо, по русью проходит сброс  
с амплитудой ~ 10 м, описанной выше.  
Выше ~~малаксовых~~ малаксовых туфов здесь залегает  
слоистая патка хорошо сортирован-  
ных иесеритовых туфов мощностью 2 м.

Поднимаемся выше.  
(Т.и. 63) Р-710. Здесь приток  
справа. В течение обматывания пем-  
зовых иесеритовых туфов, подобных  
тем что были выше. Они почти  
сразу выше малаксовых туфов.  
Местами в них видны линзы  
дресной с крупными отомками  
грав. Поднимаемся по ним вверх.



обр. 851-56

Фото гайки и  
верховой дрны

обр. 851-56<sub>1</sub>

обр. 851-57  
туфы, слоистые  
под шлаками

обр. 851-58  
56,20

т.н. 64

Р-200. До уще в верх-  
ней расширенной части обряд,  
у левого склона обнаружены обряды  
- 5-7 м пористых андезитов. Выходит  
небольшой среди туфов, которые  
выходят и ниже и выше.

Поднимаемся выше, к гайке.

Старое, ниже по уровню (ниже  
лав) здесь прослеживаются зеленча-  
тые тонкослоистые полимиктовые  
осады туфростаниты и туфы,  
мощность ~ 2 м.

Поднимаемся выше - склоны туфы

т.н. 65

Р-693. Под гайкой.  
Последние 10 м шла слоистая ва-  
ца - шлаковая туфа (фото)  
Здесь выше туфов лавит вновь  
слой - 4-5 м алломератовых шла-  
ковых туфов, а выше кое-где лав  
в 1-1,5 м микротуфов. (их нет!)

Поднимаемся выше.

т.н. 66

Р-692. Выше гайки. До  
верхней граница шлаковых туфов.  
В их основании, келати прослежи-  
вается слой ~ 30 см лав с захвачен-  
ными обломками разных пород.  
Слева валь склона на



обр. 85А-59  
63,80

обр. 85А-60  
70,36

Вечером нашёл туман, сделали лагерь и ушли в 8 ч. Не дошли, по темноте бегали у двора Дрика.

уровне шлаковых туфов идет отсюда  
нав север.

78  
т.н. 67 Р-630. Здесь после толщ туфов вновь пласт ~ 1,5 м минеритов. Выше следует пласт сжёкшихся туфов. Иду к нему. Поднялся ещё ~ 5 м. Здесь тот пласт - он лежит прямо на минеритах, сжёкшихся туфов, которые в одних местах выработаны по склону и минеритам, и эти туфы разложены и сверху лежатся толща слоистых шлаковых туфов и флекши. Слово по склону она ложится на туфы известняк, <sup>легко крошится,</sup> которые им. мощность метров 10-15. Иду влево по склону

т.н. 68 У крошки с кустами Р-68х.5. Здесь контакт туфов и шлаков - разрушенного шлакового конуса.

Далее спускаемся вниз отсюда  
ним ходом. Под шлаками (обр. 57)  
отобрали ещё туфов на (67).  
То все сделали в т.н. 64.

Возвращаемся в лагерь.  
Р-736,5 маршрут ascent down



12 августа  
понедельник

На Шумной у  
врача Звритка. Туман  
идет в долину Тейзер

Тришпи ~ в Згаса. Всё посмотрели.  
В опасность временами разрывалась,  
пронизывало солнце. В долине  
Кежов, Воронков, Сменов, Миша с дочкой,  
четверо парней и повариха Эля.

13 августа  
вторник

В долине Тейзеров.  
Всё в тумане. Со-  
бираемся идти на

Узон. Дошли за Згаса до пово-  
рота на Бурланский, оставили рюкза-  
ки и налегке сходили на Узон,  
посмотрели, пообедали у Звритковой  
и пошли дальше. Узон открыт-  
солнышко, хорошо. Прости за  
перевал и встали в тумане у пер-  
вого ручья. Видели медведя  
за перевалом Останова и медведи-  
цу с глумел муравьицами на  
Узоне.

Занега - сильный ветер. Ум  
закрывается, а Узон закрылся только  
вечером. Занега нет - туман, тогда  
ветерок, слабая морось. Кошеть моча



14 августа  
среда

80  
в лагере под плато  
Широким. Туман к  
10-11 часам немного  
разошелся, решили сходить в

Маршрут 7.

Цель - сделать разрез плато Широкого вблизи трассы Узон-Бурназий. От лагеря прошли к В. в узком перевале и немного (~1 км) спустились вниз по ручью по которому унесши от т.н. 32. На перевале ледники большие глыбы шпиндритов, которые текут сюда от Сиваша.

Далее до большого ледового притока и поднимаемся от него сразу вверх по распадку в направлении плато Широкого.

(т.н. 69) В средней крутой части распадка - безза глыбы тех же шпиндритов. Коренных нет.

(т.н. 70) В верхней пологой части распадка - здесь кавал глыб среди которых преобладают лавы - 83, анд, есть члаки, обломки кварцевых глыб, стёкол и т.д. В верх-

обр. 85А-61



ней части распадка встречаются  
высыпки пемзы по склонам.

Забираемся на плато и под  
обрывом - уступом сброса, огранича-  
ющего грабенообразную структуру  
плато Широкого с запада, идем  
к р. Шумной. Это направление  
прямо по линии Крашенинников-  
Кропачевский. Грабен здесь виден  
очень отчетливо. Заметно погруще-  
на его осевая часть - около 0,5 м.  
Грабен уходит в направлении  
вулканов Сиверца.

Т.п. 21 На обрывах к р. Шумной  
до этого по плато в распадках  
или сплошные обломки, среди кото-  
рых преобладали полосчатые пла-  
ки пемзы. Много обломков плавни-  
вых гранитов (един размер до  
0,5 м), стекла, паз андезитов, ба-  
залтов. То-видимому, всю  
поверхность плато в этом месте  
покрывают эти взрывные от-  
ложения.

Спускаемся к р. Шумной  
Здесь после небольшого понижения  
идет коротко выровненное плато.

обр. 851-62



обр. 851-63  
56,60

обр. 851-63а

82  
т.н. 72 На площадке плато. Оно  
сложено мощными потоками анде-  
зитов. Пористых, шлакоподобных  
в верхней части и иллитовых  
в средней части обрывов. Обрывы  
хорошо выветрели на сикимтах  
и вырванены в рельефе. Их  
видимая мощность не менее 15 м.

Спускаемся вниз. Обнасе-  
ний больше нет и в русле  
ручья один андезит. У реки  
путь нашей начинается обнасе-  
ние кембрийских туфов - озёрные.

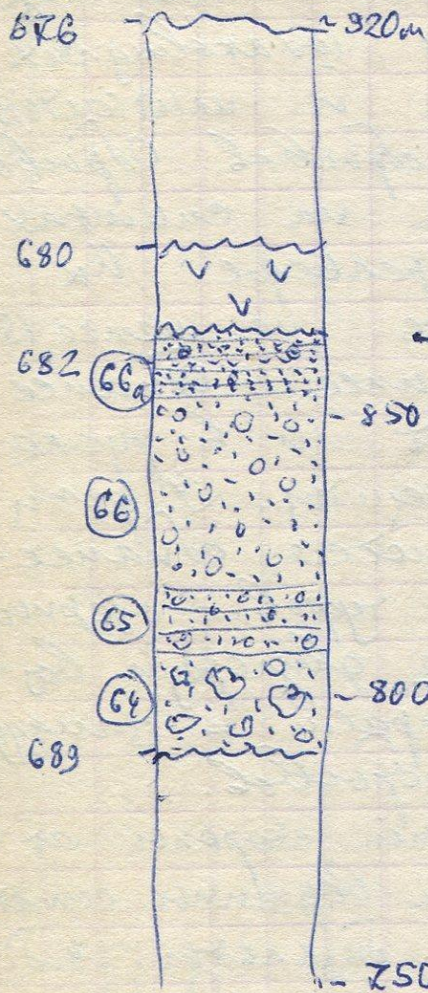
Далее овраг глыбисто воз-  
вышенности забирает к западу  
и идёт вдоль обрывов.

т.н. 73 С западной стороны от  
возвышенности - с её вершины спадает  
на плато глыбистые базальты. М.д.  
Это гайка? Смотрите особенно.

Далее поднимаемся вверх  
вдоль западного склона этой воз-  
вышенности - здесь вверх на плато  
идёт два крутых оврага со спеле-  
иками - в них видны интересные  
разрезы.

т.н. 74 В начале крутой части





обр. 851-64

обр. 851-65

обр. 851-66  
(полотна)

обр. 851-66a

обработ. Здесь P-689 - выход от  
слоистые иефитовые, алмазито-  
вые туфы с  $\Delta z$  уг.  $\sim 50^\circ \angle 24^\circ$   
Здесь выходы идут мощностью  $\sim 2$  м  
туфопесчанки - зеленой цвета с  
замерзанием -  $\Delta z$  уг.  $\sim 58^\circ \angle 24^\circ$   
Далее выходы иефитовые  
и алмазито-вые туфы.

Т.и. 75 Тог верхними обривания  
иефитов. Здесь P-682 - последние  
выходы туфопесчанок, еще просле-  
днее тонких туфов и обломки  
рифтовых - 1-2 см между. Порогит  
ярко слоисты, слоистость горизон-  
тальна.

Выше выходы туфопесчанок  
или еще метров 5-7. Потом  
выходы иефитов.

Стоим вверх на плато  
Здесь - P-676.

Далее по скелетам и через  
плато идём в лагерь. Сильный  
туман. Немного туман.

Маршрут оканчивается  
Здесь

Возвращаемся по туману ушли на  
Бурлеский. Остановились у Селезневца.



15 августа  
четверг

На Буркеевском. Высокая слоистая облачность. Р-622,5. Собираемся в недобавочной

### Маршрут 8.

Цель - вулканы Проблемативный и Пенкова-Иванова. Через Буркеевский и Центр. Семачиком проходим к перевалу около вулкана Иванова. Конец перевала со стороны Старого Семачика лежит туман, временами прорывается к перевалу. Внизу случаются пельзы. До Проблемативного идти далеко. Решили сегодня туда не идти - нужна специальная выработка лагеря - изгнать 600-метровые обрывы к р. Стар. Семачик. Остаётся одно - идти на вулкан Пенкова, посмотреть истоки шимобрифов.

Ишли назад до русла вытекающего из центра влк. Пенкова и поднимаемся по нему вверх.

(Т.п. 76) В центральной, циркулярной части. Здесь выходят серия штокообразных выходов плотных туф



отр 85A-67

отр 85A-68

коватых базальтов.  
Поднимаемся вверх, вплоть до  
перевала идут базальты и их ту-  
фы, агломераты. Местами они  
сильно изменены - превращены в  
красные, белесые породы, есть сера-  
-вулканические изменения

(т.н. 77) На перевале - те же  
базальты, характерно шумей-  
ные. Центр вулкана по заледанью  
поряд намечается где-то в пере-  
валной части.

Далее прошли к вершине.

(т.н. 78) Вершина - 1342 м. Те же  
базальты. Далее прошли к  
кредиткам, уходящим к Проме-  
жуточному и северной Плато.  
- везде базальты.

Прошли на вершинку, уходя-  
щую к северу. Это.

(т.н. 79) На этом кредитке на-  
ходятся поток андезита-дацитов, ух-  
одящий на сз. Есть отдельность,  
поддерживающая течение потока  
аз. уг  $230^{\circ} - 31^{\circ}$ . Видимая мощность  
этих пород здесь ~ 3-4 м.

спускаемся по потоку ниже  
на сз.

(т.н. 80) ~ 600 м от начала кредита



обр. 851-69

Здесь уже довольно мощное, до  
10 м обнашение стекловатых ги-  
цитов. Немного ниже слева по  
ходу в распадке обособляется вы-  
щелочность - она есть на карте  
- это, по-моему, гайка. Склонена  
апельситами, в которые впадины  
(по словам Ури) гайки и потока  
ее простирание -  $\sim 20-30^\circ$ .

Нет! Все не так. Считаемся  
еще немного и отсюда видно, что  
это останец базальтовой части  
вулкана со шлаками и аллювия-  
тами. Здесь, по-видимому, та-  
кой рельеф из-за сброса - его тра-  
ектория сменяет, уходящий к  
Баранскому вулкану.

Считаемся вниз, в сторону  
перевала с Баранским. Идут сланцы  
гипсит - они обрываются к перева-  
лу серией (3-4 метра) уступов.

Т.п. 81 На последнем обрыве.  
Здесь те же гипситы, более  
массивные, ортогидратные. Их  
обрывы имеют мощность до 30-40 м.

Ниже на них налегают ма-  
лые сидеритные туфы, образующие  
обширные плато внизу.

Возвращаемся в лагерь. Видно

обр. 851-70

обр. 851-71

Вечером туман поднялся  
над горами Вурманов, но его  
также не наорыв. Однако,



Ивабуца  
пятица

на Бурлици. Онех  
високая сложная  
облачность. Р-674,2

### Маршрут 3.

Цель - вулканы Западный и Вост.  
Бараньи. И онех тиндриты.  
Из лагеря вышли через перевал  
до погоницы, северного, высоты 1065м.

т.п. 82 Здесь обнаружены сфе-  
ролитовые пинарито-гаузиты. Это  
вероятно, тоже потоки, как и  
потоки Восточного маршрута. Он  
слагает всю возвышенность.

Далее примерно на одном уровне  
идём на СЗ. По пути, на склонах  
Вост. Бараньего обрывами обнаруже-  
ны светлые андезиты с крупно-  
глыбовой отдельностью и плоско-  
параллельными структурами ироке-  
сов.

т.п. 83 Путь в 2 км на СЗ от  
вершины 1065. Здесь на водоразделе  
пунарит торчит жаспузия серых  
андезитов. На следующем по ходу  
водоразделе менее глыб параллель-  
ных рек так же видна хорошая  
односменная возвышенность - жас-  
пузия. Пороги здесь весте покеши.

сфр. 851-72

сфр. 851-73

60,00

сфр. 851-74



Далее задвигаемся к вершине вы-  
хода по распадку, уходящему вверх  
от т.и. 83 (с.з.нее). В руде и по  
слонам сломы измененные  
породы, много короток из кварца,  
опала. Когда-то здесь были сильные  
гидротермальные процессы, всё из-  
менено. Такие первичные породы  
- не ясно.

(т.и. 84) Вверху, у конца слесни-  
ков. В последних выходах правого  
борта шли массивные породы, ви-  
димо андезиты-дациты с ярко вы-  
раженной флюидальностью. В  
обломках много чёрных стекло-  
ватых пород, также флюидальных,  
с обломками.

Здесь, у конца слесников перо-  
ди совсем изменены - дельце ста-  
литы, как были на Жёлтой и на  
Пахомке.

Далее идём к левому предно-  
сти менее изменён.

(т.и. 85) На предно - он сложен  
рудой плитчатыми андезитами  
с замазанцем аз. уг 30-38°.  
Внизу под предно. выщелачены  
плиты, сложенные андезитами,  
опалом и т.п. (обр. 73)

обр. 85A-25

обр. 85A-26

обр. 85A-77



обр. 851-28

обр. 851-29  
65,34

обр. 851-80

89  
Далее вдоль крестика идем к  
вершине 3 м. Бараньего.  
(т.и. 86) На крестике перед ос-  
новной вершиной. Здесь выхо-  
дет измененные <sup>сильнее</sup> андезиты с  
мелко кусковой отдельностью. На  
предыдущем крестике были  
слабо-измененные порфириты - белое  
алунит-опалиты.

Сама вершина - сплошь лавовая  
не слоистая, ржавая. Пошли к ней

(т.и. 87) Вершина, 1426 м. Здесь  
те же андезиты - анд.-гауситов-  
тект сирисси и облака подбрас-  
ываются к нам, надо спускаться.

Пошли обратным ходом, по  
кресту до перевала с Вост. Барань-  
им и далее вдоль его северного  
склона. Здесь на обрывах, спус-  
кающихся в сторону перевала

(т.и. 88) Выходят андезиты с  
крупнолидовой отдельностью, серые,  
похожи на андезиты эстрели (обр. 74).  
Мощность потока до 10-15 м и он  
соединяется своим от самой верши-  
ны. Далее пересекли обрывок  
и на его правом склоне вновь  
вышли к обрывам андезитов-тект



обр. 85А-81

обр. 85А-82  
70,28

Минибриды здесь, также как  
в долине перевала с Пониковым имеют  
наиболее высокое положение, м.д.  
их источник - эстурия т.п. 89?

обр. 85А-83

серые с большим количеством  
порфировых вкраплений.  
Эти андезиты образуют склоны  
спускающиеся к вл. Кулакова и  
восточнее его. Здесь все восточнее  
виделось возвышенность  
спускается к ней.

(т.п. 89) На склоне этой возвышенности. Она расположена в 2 км  
от вершины вл. Вост. Бараний. Сложена она флюидальными вставочными  
лапаритами, сферроантоновыми  
лапаритами серого цвета, с крупно  
ландовой отшелюкостью, с редкими  
включениями др. пород размером в  
5-10 см. Есть обломки и до 0,5 м.

Далее прошли в обрыв, отходящий с вершины вост. Бараньево  
на ВСВ - к истокам той реки.

(т.п. 90) В этом обрыве довольно  
высоко террасами залегает - вплоть  
до крутой части, где выходит андезиты - минибриды.

Прошли вдоль склона вост. Бараньево  
обращенного к лагерю - здесь обнаружены  
флюидальные андезиты - крупные камни.  
Возвращаемся в лагерь.

Маршрут отмечен. Лесов!



17 августа.  
суббота

На Бурлацком. Утром  
туман. Будем идти  
Р-674. Тихо.

К 14 часам туман разошёлся, но  
в маршруте решили уже не хо-  
дить и устроить себе выходы.  
Стервятник в всё время работы.

Так весь день туман и без него  
все перевалы. И у нас на Бурла-  
цком появилось солнце. Куракова закрыта.  
Вечером пример лесничий с геологом.  
Это 1 момент Олес.

18 августа  
воскресенье

На Бурлацком.  
Р-671, 5. Зудка  
и вершины закрыты  
в основном ясно. Собираемся в

### Маршрут 10.

Цель - описать разрез Борда, вулкан  
Куракова и опять тинидриты.  
Вышки из лагеря в сторону Кура-  
кова. Терескино плато.

(Т.и. 91) На предне плато, обрыва-  
ющемся к реке перед Куракова.  
Здесь на плато рисуются как бы  
валы тинидритов высотой до 10м,  
обращённые к эструзии. Они круто  
обрываются, как и в мексиканской  
котловине и далее на плато идут



обр. 851-84

обр. 851-85

обр. 851-86

андезиты. Андезиты все выхо-  
дит, к реке. Спускается вниз.  
(т.н. 92) У развилки в русле.  
Здесь по доргам везде шши-  
бриды - массивные, плитами.  
Спускаемся вверх на край-  
нюю по руслу, выходящую на  
полю шшибриды.

(т.н. 93) В 50 м от устья -  
плиты в русле ружья выхо-  
дит серые с серыми глыбками и много  
численными обломками пород  
шибриды. Их поверхность по-  
рочно деширируется - пологая.  
Стоит, это андезиты на устье  
лежат на шшибридах, а сит-  
шеские глыбы, это плитчатые ва-  
летки наверху - более молодые?

(т.н. 94) В начале крутой по-  
ти ружья - здесь первое коренное  
- серые, адрировые, плитчатые анде-  
зиты.

Кемпо выше по руслу оди-  
нородная фрагментальная срединная  
порода с кусковой отдельностью.

(т.н. 95) На правом склоне  
ружья, под обрывами. Они спо-  
исены 10-метровыми андезитами  
с тонко-плитчатой отдельностью



обр. 85A-87

обр. 85A-88

60,57  
обр. 85A-89  
апофиз основной  
экструзии

21,22  
обр. 85A-90

93  
Это кенедз лавового потока  
здесь по шитоскам -  $\Delta z$  уг.  $210^\circ - 240^\circ$   
но меняется. Получается, что  
эти потоки стекали со стороны  
Бараньих. Здесь уже выкорвет  
пориды кусковатые, сильно по-  
ристые - м.д. ивсиде часть  
потоков?

Спускаемся вниз в ручей и  
поднимаемся по нему дальше.

Т.и. 96. В ~ 500 м от Т.и. 95.

Видне крутой тасом - ущелья.  
Здесь видне андезитовых алашери-  
тових туфов, в которых было у  
пошли сленстые иоаминитовые  
и алевритовые туфы с  $\Delta z$  уг.  $200^\circ - 42^\circ$  - это подпахие м.д. в связи  
с экструзией Сулакова, Мая. ~ 1 м.

Видне идут ивсиде ивсиде  
апофизовые туфы с мощностью ~ 5-7 м.

Видне слой зерних иллекових  
туфов с мощностью 1 м. Все эта  
осажденная толща, по-видимому, состоит  
на гольвах. Видне ивсиде  
брески илларитов и просто фрек-  
ции из которых вылетел обломки  
зерних стёкол и илларитов.

Т.и. 97. На водоразделе. Здесь  
уже, видне, сленсть илларитов. Как  
потихи обломков из них. Хотя



они редки. Вблизи перевала  
лишь выходящих слоистых туфов,  
стоящие на горах - аз. уг. 120°  
60°.

Спустились до двара, спускаю-  
щегося правее Зан. Бараньего.

Т.и. 98 В его верховьях, лишь  
сланцев. Здесь выходят лишь  
туфы неамитовые, исеритовые.  
аз. уг. 137° = 38°

Немного ниже - аз. уг. 200 = 42°  
мелкоств. туфов здесь больше -  
до 10-15м, есть и пористые базальты,  
андезиты.

Спускаемся по сланцам вниз.  
Немного ниже под верхними ту-  
фами и андезитами обнаруживается  
слой нектонных исеритовых туфов.  
Еще ниже, где склоны выносятся  
вместе -

Т.и. 99 Здесь обнаружены ми-  
карты, которые выносятся из  
под внешнего разреза.

На противоположной стороне  
речи слышны лесист андезиты  
стелющиеся с Зан. Бараньего.

Спустились вниз к реке

Т.и. 100 В русле реки обна-  
жаются массивные серые ан-  
дезиты. Внизу в 20м от реки

др. 851-91

др. 851-92

Еропр. 841.

64,95

128  
82,42

Горы с м. 30-2331  
125  
60,74

64,80



обр. 851-93

60,02

обр. 851-94

агрированных флюидальных пород  
мощностью 5-2 м.

Далее по реке спускаемся  
вниз по р. Стар. Семёнов.

Т.н. 101 У должного левого притока.

Видеть по этому месту идёт одно-  
образный разрез - устойчивым пла-  
том в 20 м над руслом вскрывают-  
ся тёмные флюидальные андезиты.  
Эти минералы в некоторых местах  
появляются андезиты порфирировые  
местами вместо них вскрывают-  
ся алломератовые туфы, типа тех  
что мы видели в Т.н. 96 - из них  
выпадают тёмные стекловатые  
обломки, и пр. В одном месте вы-  
ступают туфов на склонах долины  
мелкие спекшиные туфов сиреневого  
цвета.

В этой точке на мысе между  
ручьями также идёт выходы односте-  
пная серых порфирировых андезитов, а  
выше нейтральных, тёмных.

Спускаемся ниже.

Т.н. 102 В ~ 100 м от Т.н. 101 у кру-  
того правого притока, сходившего с  
вершины г. Крайней. Здесь по  
правому борту притока обрываются в 7-8 м



собр. 851 - 95

65, 79

96  
- минериты. Обычные массивные серые с зернистым строением.  
Далее вниз по ручью идут огни минериты.

Т.п. 103 В устье нашего ручья здесь по всем берегам огни минериты, темные, массивные, выветрившиеся в виде скал, часто правильной кубической формы.

Нередко и поднимаются вверх по ручью, впадающему в пруд, ручьи, по которым спускались.

Т.п. 104 В верхней части ручья - здесь с самого устья идет сильное обнажение минеритов. Сначала водонапор в 25 м, а потом слив по ним на протяжении 1 км. Однородная толща. Идем и замеряем трещины. Их много замерили не менее 100. Пространство широтные - 270, 260, 280°, часто в виде сбросов к югу. Много СВ-ных - 230, 240, 250°. Есть отдельные СВ-ные - 200, 30, отдельные меридиональные и несколько аркообразных с аз. пр. 25, 30, 40°.

В верхней части толщи туфы



обр. 85A-96

обр. 85A-97  
64, 84

обр. 85A-98

становятся более рыхлыми, светлыми, фыльные исчезают, на стенах в виде налета.

Сразу выше последних туров (т.н. 105) выходит обрывистых плитчатых лав - порфиритовых вкр. от. много. Они метров 15-20 и выше, слабая вертикальный предель еще один слой лав массивных, плитчатых, флюидальных с многочисленными обломками. Флюидальность их отчетливо

выбралась на верх. Севернее высоты 1127 м в расщелинах (два 11-ых) стоит наперем такие-то люди. Три паратиты, или другие. Подходить не стали. Спускаемся в русло в восточном направлении. Вверху опять обрывы массивных флюидальных пород. Их мощность метров 50.

(т.н. 106) Метров 200 не доходя устья обратка, изущено 11 кровлю, почти меридионально. Здесь в русле опять сильнейшие минериты - но они славы, а выше минеритов слой из лав серых плитчатых почти афировых андезитов (?). Они лежат на минеритах.

Далее идем вверх по речке.



обр. 851-39

идут сложенные баланские тинки  
бритов, тогда прямо в русле.  
В нижней части тинкибриты и  
стекловаты имеют стартовую  
дельность, выше - иллитатую.  
Поднимаемся вверх по реке.

Т.и. 107 В ~ 2 км не доходя лагеря  
метрах в 500 выше поворота-изгиба  
реки, на высоте ~ 800 м. Здесь пос-  
ледние коренные выходы тинки-  
бритов. Их верхняя поверхность  
ровная - можно отдецифрировать.  
Далее река делает поперечную  
извилину и за ней

Т.и. 108 По правому склону  
обнащаются туфы желтого цвета,  
довольно однородные, разбитые сериями  
трещин. Похоже, это это верхняя  
часть толщ тинкибритов.

Далее идем вверх по реке.  
Метров через 100 поднимаются башки-  
ты, уменьшаясь, древнего типа  
по обе стороны реки. Это, по ви-  
димому, породы с бурлацкой. Они  
местами перекрыты свежими  
андезитами.

Далее в русле идут туфы, т.е.  
алломер. туфы и лавы, все сильно  
измененные. Лагерь. Не описал



обр. 851-100

Давуца  
пантеонник

Дено. С първата  
темет туман. Р 670  
Решази охотитъ  
к лагерю I в верховие Пехобран  
т. и 109

В 1 км южнее висота  
784 м, не доходя 2 км до лагера.  
Здесь по правому склону русья е  
висота брда Салатса гора крас-  
ных шпатових корог, на висота  
ных плоскостях флювиальных е  
милосевои обломков. Чо-то ти  
на киасторави.

т. и 110 Килес, у подножия  
висота 784 м. Здесь пер-  
вые коренные выходят минерали-  
зов, они и юнее (см. т. и. 46).  
Минералити слагает платообразна  
поверхности за висотой 784 м.

Дамии до лагера. Утрамие,  
наши заниску от Еларела,  
Вернулись на Бурлаузий Везде  
однака до ~ 800 м, а Бурлаузий  
открыт! Социалство!

Вот где и Бурлаузий!  
Вечером было много зетоуел/25  
и приция Дамкини е редетали  
остановились в домике.

100  
101



20 августа  
вторник

100  
Дсно! Р-673  
Кдеи вертлет.  
Вертехта не дало.

Зато пришли Егоров, Муравьев,  
Римма и Андрей. Так это теперь  
все в сборе.

21 августа  
среда

Дсно! Р-675  
Кду вертлет.

Слава с Риммой и группой Дмит-  
риной собираются на Узан.  
О.К. с Юрой и Андреем - в  
маршрут. Я сижу с ребятами  
Соловьева. Досидел до 17 часов и  
по свежи узнал, что в городе непо-  
нет. Делать ехать по тропе в.

### Маршрут II.

Цель - рассмотреть еще раз андезиты  
на перевале и их взаимоотноше-  
ние с минеритами (в свете раз-  
говора с О.К.).

Д.И. III При выходе из лагеря ан-  
дезитники к тропе. Здесь вполне  
сменились обнаружены андезиты.  
Эти андезиты скорее всего связаны  
с постройкой буржунского Мерфилом  
восток от нас.

ор  
101



Далее по тропе начинаются андезиты более свежие, т.е. это и называется первая.

т.п. 112 3 первого озера с востока обособленная вершинка. Здесь просто отличное обнажение - роза - это самое столетельное выделение (это я и думаю), очень молодое, раскрывается лепестками, как под конусом Савиты. Пространство лепестков от  $340^{\circ}$  до  $300^{\circ}$ . Это крепкие, звонкие, свежие андезиты. Отделенность крутыми холмиками лепестками, которые расходятся вверх.

обр. 102  
5410

Далее прощел на восток с 1 км.

т.п. 113 на уступе в верховьях реки нашего первого лагеря, где она разбивается. Здесь все уступы (см. т.п. 109 и предыдущие т.п. 8 и 8) сплошны красноватыми криноидовыми породами или фритового облика. Они слагаются из скалами в междуречье верхней развилки Мухой реки.

обр. 103  
6058

Впрочем их мощность в 20-15 м и чуть меньше андезиты! Слагаются до минеритовидные выветрившиеся камен. После андезитов было плато и река, пересекает его.



одр.  
104

(Т.п. 114) В месте провала плато  
дно склонов сильно пористыми  
аугеитами с большими кристалла-  
ми темноцветных (см. оф. 92).  
Интереснейшие породы!

одр.  
105

55,20

(Т.п. 115) Над началом террасы,  
но пр. берту. Здесь были миним-  
фитов те же аугеиты, пористые,  
выделяется желтым цветом, от  
обвешив. Они явно имеют на  
миниморитах. А вот были они  
здесь сразу (миним. аугеиты, что  
в т.п. 113) несут миниморитоподобные  
породы типа оф. 103, но и темно-  
цветные - зернистые, иногда стекло-  
вые. Их толщина, по-видимому,  
небольшая - 2-3 м, и были они  
очень аугеиты, они спалают  
като. Но аугеиты вообще -  
их толщина тоже небольшая  
3-4 м и они от пористых, а порист  
сильно выветрены.

одр.  
106

Впрочем, отдельные верхние ауге-  
итов от. небольшая (пока - 10 м в ш.).  
С ними не совсем ясно.

одр.  
107

Далее идут вдоль краев плато  
т. верховьями - везде красивые и  
зернистые миниморитоподобные пор-  
ды. Над кустами были они и в  
их соседних пористых породах



как на плато Ширетом.  
 Дошел до водоноса с андезитовыми пластами в -10 м (см. т.п. 7 и 8)  
 Выше прослеживается небольшое плато - оно сложено теми же кристаллическими или микрокристаллическими вулканическими породами. Занимается выше.

(Т.п. 116) В месте, где сходятся глыбы притока "нашего" (где лава) ручья и где кончается плато. Здесь выходит стекловатые андезиты. Выходы небольшие в Д ~ 10 м - м.д. встречаются.

Выше них уступом в -10-15 м идут микроандезиты. Написаны выток - к Зубчатке.

(56, 98) Выше них имеет характерную возвышенность. Углы не очень буржунинг.

(Т.п. 117) В районе глыб асфальта здесь вновь выр андезитов. Пространство ленточек - 320-340°.

Выше на возвышенности - микроанте выр с пр-ем 20°!

Это и есть центры излияния андезитов!

Возвращаюсь в долину.  
 Маршрут оканчивается здесь.



22 августа  
четверг

Внеочередная сессия  
собрания. Р - 624.  
После вертолёт из  
Милыково. Город закрыт. Утром  
и у нас начинается метель. В.И. с  
матрицей не пошёл. Сидим в  
картон. Вечером интересный закат -  
тусклый в полдень ушли, была радуга  
и звездное небо.

23 августа  
пятница

Дню! Отличный  
день. Р - 672.  
Опять пошёл каток.

Вчера составила схему распространения м-  
минеритов, силицы, гунитов над ней.  
Не знаю такие вопросы:

1. Можно ли составлять закономерности  
на берегу с серыми селаскиевскими?  
Ответ - надо изучить область перехода  
изобов Пидей реки и окрестные хр. Прто.
2. Это за минериты к западу от Силыго дора?  
ответ - надо изучить Борт и то, что за ним.
3. Серые и сиреневые минериты переходят  
с кем они связаны?  
ответ - надо изучить зону перехода от Бур-  
хатки к подерешам, к этим минеритам.
4. Как соотносится все это с минеритом  
Бритами Горного плато?

Вечером на сессии узнал, что завтра  
м.д. вертолёт в долину. Вышел на улицу  
по пути след минеритов по тропе по.ш.ш.ш.ш.

24 августа  
суббота

Вчера выехал в долину.  
Сонно за 300.

23.08 - по тропе. Минеритовые переды идут Силыго  
по. Безмолвно, что они слышат звуки обрывов. В самом  
безмолвном, безмолвном потоке, которые иногда слышат с  
узна. Отборки образцы. Далее на шельфе и далеко в  
талягопе похонсе, минериты узна. То-есть, в районе  
именно надо преобладать сток тех и групп. 24.08 - ушел в  
с. Давидовна - Звонские, Кезинские, Озеро, Звонские.