

Институт вулканологии и
сейсмологии ДВО РАН

Дневник
(полевой)

Леонов Владимир Леонидович
учёный секретарь ИВиС ДВО РАН

Тел. (41522) 5-90-07 (р.)

(41522) 5-35-65 (ф.)

8-962 - 215 - 74-53

2009г.

отряд геолого-структурной,
наз. отряда
Розыли А.И.

Студенты:

Кубицкая Ольга
Вакуленко Анна
Морозов Слава

24 июля
или

После breakfast дождя
командировка проясни-
лась и в 9 позвонил
Павел и сказал приехать,
можно ехать.

Так это быстро-быстро дождя
все же - был в 10:00 ехал
машину ремонт, Алексей сделал
ремонт на машину на Завицка.
Остатки ключей Лене Грин-Гриб
перезала Зубову. Остатки также
Лене маши с Тарей Ветеринария
- чтобы купить проездные.
В общем, всё это сделал, ребята
собрались и в 10:30 выехали
на летнее поле в Икромедку.

Там оформила у Павла рейс,
заплатил ему аванс - 50 тыс.
Прилетел Ми-2, и вот тот же -
Мартинков Виктор Иванович. Семь
и полетом, хотя из города
казалось, что все время Аванс
зайти облаками.
Вылетел в 11:45 и летел по вер-
ховий р. Лед Аванс 40 минут.

Восадились в самых верховьях реки
в ~ 6 км на запад от влк. Забарни-
кого. Река здесь делает поворот,
с правого берега дол старинный обвал
на юг и сев.

Следим ещё с пилотом на запад,
пытаемся передать через хребет,
но все попытки закрыты, пройти
не смогли. Возбросили 2 мешка
с продуктами под передатком в
каминях. Это ~ 6 км от лагеря
на запад - продукты на аэроплатформе.

Всего перелёт получился около 1,5 ч.
(при стоимости 45 тыс. за час что
летит на 68 тыс. - оплатили
по возвращению).

Поставили миски, приготовили
обед, поели. Место отличное,
открытое - альпийские луга.
Видели мышку - гуляла на правоб.
нагорном склоне. Ущел нас,
убежал.

Посмотрел поросль на обвале - одни
типичные грибы, папоротки, черныш...



Отряд в лагере 1 (в верховьях
реки Лавой Аварии). 25 июля 2008г.

Слева направо: Слава Мезозов,
Алексей Дорожгин, Оне Куликов,
Дима Баруленко

25 июля
80

См 53° 54, 488
ВД 158° 17, 398'
К-1090

SiO₂ - 556

одр. 2009 К-1

одр. 2009 К-2

25 июля
81

Лено!

В 10^ч. Вышли в маршрут

Маршрут 1

Вверх по долине реки, сметреть
разрез. Протин за обвал, там
наблюдения - бывшее озеро.

001

т.и. 1 от лагеря на юг 2 км.
Здесь на утесах борту обрыва
- первые адманские. Выходят
протинные хеймские шпиндриты, с
родина, на выветрелых плоскостях
вырны и мелкозернистые обломки,
на сдвиге скалах выделается
плохо. Высота адманские - 30 м.
Бойл. Третьими нарядными склоны.
Поднимаемся выше.

002

т.и. 2. Вверх по ручью от т.и. 1
на 200 м. К-1180 м. Здесь опять обрывок
и тоже шпиндриты, тоже шестые, с
крупнозернистой отдельностью, тоже
обломки вырны в основании на выветре-
ных поверхностях и т.д., а на сдвиге
скалах - хеймские, бортовые кристаллы
исрога.
Поднимаемся выше.

одр. 2009 А-3

$SiO_2 = 56$

одр. 2009 А-4

одр. 2009 А-5

одр. 2009 А-6

003

Т.п. 3 Н-1239 - еще один выветрившийся пласт, тонше минималитов, того же цвета. Фрагменты на выветрелых участках выветриваются, до 15-20 см.

Также началось выветривание на склоне, выветривание вышло к подножию, выветривание вышло и южнее.

004

Т.п. 4 В-250 м от Т.п. 3. Н-1300 м. Здесь выветривание вышло с выветриванием отсюда вышло, очень тонких и светлых окрасках - тон голубоватый (?), габри (?).

Ст. нр. - 30, и 70 на 3.

Погниваемое вышло.

005

Т.п. 5 В-100 м от Т.п. 3. Н-1333 м. Тонше выветривание вышло, обломков не вышло... Хотя не исключено, что это могут быть минималиты, тонше выветривание. Выветривание вышло. Выветривание здесь как бы очень выветривается...

Погниваемое вышло, вышло выветривание. Выветривание вышло склади без односторонней. Где-то с выветривания 1400 м началось выветривание минималитов.

006

Т.п. 6 То же выветривание вышло выветривание обломками. Н-1440 м. Здесь выветривание вышло. Тонше выветривание, но много обломков, на выветрелых участках выветривание вышло.

одр. 2009 А-7

одр. 2009 А-8

одр. 2009 А-9

У шимидридов видно залегание
на СЗ - аз. уг. 315 - 10

Есть тект. трещины - 40° 75 к В
125° Вост. (ширина шимидридов ~ 10 см)

Далее вышли на гребень и по нему
пошли в южном направлении.

007

Т.п. 7 Примерно 600 м на юг
от Т.п. 6. Н - 1500 м. Здесь на
вероятно выходы лаб - те же ш-
имидриды. На выветрелых плоскостях
отлично видны трещины в виде светлых
полос шириной до 10-15 см и шири-
ной до 5 см. Сделал фото.

Далее идём гребнем на юг.

008

Т.п. 8 Н - 1542 м. 1,5 км на СВ
от выс. 1776,2. Также шимидриды,
но без трещин, только (обломки
видны на выветрелых плоскостях).

Далее пересекаем ручей и идем
к дальним отрогам - это скелеты
высоты 1633,3 - долевые сланцы.

009

Т.п. 9 На этих сланцах видны
одни шимидриды с белыми прожилками
Т.п. тех, что были в Т.п. 7.

Далее повернуть к Т.п. 8 и от нас
стали спускаться вниз на запад.
Уши вниз - одни шимидриды.

обр. 2009А-10

обр. 2009А-11

010

Т.п. 10 На дне долины $6 \sim 1,5$ км
на 303 от т.п. 8. Здесь мы в центре
долины - скалы, обломки оселии глыбы.
Почва там же - минералы, но здесь
различные не видно, ильменит, железит.

Далее идём вниз по долине по
ее левому берегу на уровне ~ 1200 м.
Против нас оселии-ильменит ~ 3 км до
ледникового края это направление кавер.

011

Т.п. 11 На левом склоне скальные
образования минералов. Интересно
тем что на южной стороне восточных
направлений мин-тов залегает ильменит
или местами зеленая туча -
спекция, а восток опять ильменит
со своей отдельностью мин-тов.
Водяни из тучобрежний обрещены
туча-замолитенит, и южный пласт
специи с контактом. Контакт, красный,
резкий.

Далее возвращаемся в кавер.

Против ~ 20 м.

Это в итоге - безе один минерал
дринт! Не видели ни ноги ни мы не
то, ни на них. Общая мощность
толщи не менее 800 м.

Маршрут эконен. *L-1*

26 июля
вс.

Дынка, тихо, тепло
похороше к вечеру...

Маршрут 2

Выход по террасе ю. лед. Авази на
разрушен левом берегу - там гонимые
или были походы киргизских
кочевников - пометили их.

Прошли от лагеря на левый берег и
вдоль склона на север к перевалу в
р. Кадогу. От перевала прошли к
погребенной вострой (1230,0 м) 2 км

012

(т.н. 12) в - 1 км на запад от
2 вострой. К - 1170 м. Здесь на склоне
коричневые обнажения в расщелине -
базальтовые аллювиаты, в них есть
галька, также базальтовые, мощность
80 см, простирание 30°.

Поднимаемся выше

013

(т.н. 13) Выше т.н. 12 на 50 м. Здесь
в аллювиатах поток базальтов, крупные
теих, почти замурены зеленым б-вом.
Выше здесь следуют аллювиаты
со слюдами др. Мощность здесь 1,5-2 м.
Поднимаемся выше.

одр. 2009 Л-12

одр. 2009 Л-13

одр 2009А-14

(СИ.НТ)

одр 2009А-15

Поднялись к подножию г. Острой.
Здесь везде один аллювий, слои
Ступени, это у геологов называется
Ступень (?)

014

от г. Острой идем на север к переднему
и отрогам, расположенными восточнее
(т.п. 14) в ~500м на СВ, на склоне
здесь среди аллювиатов слой
плотных известняков, в середине
есть глины. Местность сложена
Далее идем к перевалу и от
него поднимаемся на восток к высоте
1273,8. На ней и далее по гребню
один аллювий.

Далее не пошли и решили спус-
каться вниз в обход, спускались
се на ЮВ к реке ред. Аваре.

При спуске столкнулись с микской
Буду этого вида, когда поднимались
к г. Острой.

По ручью спускались очень
долго, красавые обрывы аллю-
виатов, в них факты базальтов
есть 315°, 50°

В южной части еще аллю-
виатов, слепящих, если вросли не.

015

(т.п. 15)

В южной части - не.

500m

обр. 2009-16

обр. 2009-16

обр. 2009-17

Далее выйдя в долину реки, из
подняты и по ним поднята на высоту
около 1 км. Далее выйдя в долину
ручья, игнорировано на 303 в обход
горы с отв. 1130,1 и по реке
снова поднимаемся.

016

Т.п. 16 Внизу у первого
отражения - по нп. дождевые облака
не скамиков (1). В устье много
обломков чертмногоцветных др.
Поднимаемся выше. Большие
обрывы, водонаг - это скальные
пороси у которых в скальных
основной массе много обломков,
разных, в т.ч. и скамиков.

017

Поднимаемся выше.
Т.п. 17 Н-972м, это в 600м
от Т.п. 16. Здесь небольшие пороси-
скальные обрывы, скальные, от-
дельности криноидовые.

018

Поднимаемся выше. Был иристер
справа и после него большой водо-
пад - тоже не то алмазидов, не то
малекластиды?
Т.п. 18 Н-1088. Это уже в 100м
от высоты 1130,1, восточнее. Здесь
крытая часть ручья каньонная.

обр. 20091-18

обр. 20091-25, Обр. на Аг-Аг.

Последние обряды были богатыми - красные аргиллы и в них глыбы металлизированных лав.

На воз от этой точки болотной изрыт и верхние обряды - они состоят из минеритов, их разрез мы сделали вчера.

Таким образом, здесь важный контакт - минериты залегают на древней толще преимущественно осадочной, в верхней части которой есть мергели (обломки много, гайки выемки, а порошков много не встретили).

Так что, в целом, этот разрез очень похож на то, что мы выемки на 2 стол. И если так, то эти минериты также могут иметь возраст около 3,7 млн лет. Отбрасывая обр. из стекла белого минерита - на возраст (Аг-Аг). Далее обходим гору 1130,1 и следуем вниз, на гайки - все обр. раз опять древней толще, как и мы, подведем.

Т.И. 13 в нижней части обр. Здесь среди отобранных

Маршруты
в верховьях рек
Ледой Алаш и
Кабовен
(2009 г.)

Тела, обнаруженные, типа голубые
(мочет шить).

Далее вышли на холмы и во
вниз бергманов в лагерь.

Маршрут оканчен.

А-М

Видим в маршруте Сурей - мы
с Алексеем и Оли кубитас.
Дума и слова остались в пещере.

27 июля
инг.

Висская область,
солнце. Далеко
где-то в горах много

Маршрут 3.

Виды к пещере с в. Заварничко,
идти через перед потоком.
Против восточной долины, по в. склону,
где по полянам, где по кустам, до
долины долины перед потоком
(здесь раньше было озеро, подступ-
ное). Пересекли долину и восточную
пещера забралась в устье обрыва, сущ-
ственно все западнее потока с конуса
в. Заварничко. Уши от пещеры 2 часа
020 (т. н. 20) Это от вершины в. З.го
в 2 км на ЗСЗ. От пещеры 4,5 км
на восток. Н - 827 м.

Здесь находится обрыв, водонес-
клены крутые. Первые обнаружены
- микрокристаллические ол-багалы.
Редот азлотитатот. В обломках
есть много меланокристаллических сл.

Далее от развилки идём наверх
вверх по в. склону. Внизу обрыва
или нет, а выше -

обр. 20091-20

обр. 2009А-21

021

т.н. 21 Овраг Водониза. Н = 865 м
Здесь на водонизах - базальты, а ниже
них выкредет овраг те же породы, то
были Водя - осн. масса - известняки,
а в нем обломки шпалков (шпалков
типа?).

Всиче речушки не погнималься - в
осиных, в русле никаких горных
пород нет (нас интересовали мн
ими броды - их здесь нет).

Возвращаемся к реке, обедаем
и идём вверх по долине на вер
го русла, левого притока, укре
влено на запад.

обр. 2009А-22

022

т.н. 22 Внизу, у первого сбыва
жения - это типичные базальты,
с них водониза.

Погнималься выше. В русле
много вал, осн. и антропогенного

обр. 2009А-23

023

т.н. 23 Н = 885 м Здесь поск
обрубок, огромных размеров
члеников и осн. русла
вероятно находится.

Затем вверх по руслу обилие
2 водониза - одна сторона лавины,
типа доломитов, обилие не скар
погнималься выше.

Далее с обрыва стали осторожно
спускаться, где-то 500м, круто.
Последний несколько след шипов
древ. отсюда видно дно камен
иногда спящих след. Алексей
делал фото с перерывами и еще след.
Внизу в облаках взор охватил
типичных образцов шипов
и т.д. на анализ берет (на воздух).
Вернулись в лагерь в 1830.

Маршрут окончен.

Л

Утром, сделав на левой стороне
три маршрута и границу камен
ры отдала - это все.

Участком распространение через
особенно на морю около лагеря,
где отсюда видно шипов камен
ит на толщю с маршутами, т.е.
крупнейшие камешки гребней камен
шиповский (у лагеря камен)

Вансы, что находится туткая
карфельдия с разрезом 2. Стол - это
прието и восторо.

Вечером в 22ч. Выход на связь
с лагерем Прид - сообщая, что у нас
все в порядке, завтра перенесем
лагерь.

28 июля
вт

Бере! Ни облачка!
Собирали лалеру и
перенесли его на

р. Кавицу. Вышли в 11⁴⁵, пришли
на место нового лагеря к 19ч.
Поставили его на правом притоке
р. Кавицы, примерно в 3км на
запад от горы Осорей (1530,0).
от Лагеря 1 по прямой тоже
около 3км, на северо-запад.
Итак, поставили Лагерь 2.

После обеда пошел по округе.
Оказалось, что развалины крупных
зданий, создающие уют в лагере,
это вулкан! Сивинативский такой
сверху - три потока лавы, а
в центре небольшой купол. Чем-то
напоминал плато Крутое в шт.

По левому берегу идут обнажения
мшистых пород. Только в самом галь-
кем, на СВ, обрале обнаружил в русле
много обломков базальта, в том
числе лавашек, но коренных не
обнаружил (около 500м на СВ от лагеря).

Днем было душно, жарко,
а вечером налетели тучи комаров.
Пришлось даже спать в комарниках,
востан!

Разделились - мы идем с Димой
Алексей - с Олей и Славой идут
на правый борт собирать разрез
мниндринов - там виден стилиз-
ный разрез, около 10 подходов.

29 июля
сп.

Высокая облачность,
солнце проследовало
тихо, внизу туман.

Маршрут 4.

На левом борту - шуровать разрезом
на хребте, отделившись как рулет
от основного тусла р. Кудыма.

От лагеря поехали вверх на хре-
бте на север - здесь я вела борт,
образов мниндринов. Подъем ~ 300 м
логии мниндринов, 4-5 подходов.

Выйшли на гребень между высотами
1342,1 и 1475,4 и далее через цирк
пошли на соседний гребень в сто-
рону высоты 1536,0 - эта высота на
карте показана как субвулкани-
ческое тело.

027
Т.п. 17 На южных склонах этой
с отметкой 1536,0 в ~ 300 м от вершины.
Здесь выходит азимутный разрез
вида, сильно измененные с кварцем
в известках. Высота обрыва ~ 20 м.

Таким образом, мниндринов остался
с южной, а в верховьях цирка,

сбр. 2009А-28

сбр. 2009А-29

Фото

Фото

лето на юго-запад - ступенчатый следовый разрез, шпильчатый злемент зенитного.

Поднялись ~ 20 м выше.

028 т.и. 28 Здесь мохитые выходы лавы, темные следы, высота ~ 5 м - пещеры, стеклянные, тина андезитов. Выше поднялись на склоне там на склоне еще отдельные выходы гребных лав.

Идем далее на запад к перевалу 029 т.и. 29 На перевале к западу от высоты 1536,0 м. На перевале злементы. Восточнее - вулканическое тело - злемент осины. Западные - шпильчатые. То есть, здесь контактная зона шпильчатых, которая создает мощные тела на ю и запад и гребней тела с вулканическим телом, которое расположено восточнее.

030 Далее идем на запад вдоль склона т.и. 30 В 300 м от т.и. 29 - здесь тонкие шпильчатые и тонкие контакты - с юга мощные тела шпильчатых, с севера - вулканическое тело.

Далее спустились вниз в долину

шей вырв. на юг.

031

т.и. 31 У подножия покатой горы с отп. 1322,5 — обнажение шпильчатоб.

Далее идём снова на змею восточна.

032

т.и. 32 У балочных обрывов напротив урочища гора 1811,0. Обрывы сложены шпильчатоб.

Продвиж к горе 1811,0 — там

033

т.и. 33 У подножия горы 1811,0 с юго-восточной стороны, в ~1 км от вершины. В осн. состоит из самых разных пород, много зелёных туфов туфодрекки. Есть раскисленные породы. В общем, строение горы сложное, но ясно, что это — фундам. шпильчатоб. останцы южнее этой горы.

Далее идём на юг к передалу.

Поднялись по длинному спуску прямо на юг ~ 1,5 км.

034

т.и. 34 Рядом с передалом западнее горы с отп. 1639,8. Здесь на змею идут обнажения ^{верши} ~~т.и.~~ - ное комплекса пород, что были в т.и. 33 — зелёные туфы, туфодрекки, лава, раскис.

обр. 2009А-33

обр. 2009А-34
раскисл. порода
есть ли?

перелом!! Вот те на! Получается,
что минимбристы здесь не везде.

Прямая высота гребня к верш. 1639,8
- она элементарна и минимбристична - это:

035 (т.ч. 35) у западного основания
высоты 1639,8 - минимбристы.

Что то не совсем полностью раскрывает
растение перед гребнем комплекса
- они около т.ч. 34, но далее к вер-
шине горы, что расположено восточ-
нее, опять минимбристы!

То есть, выход гребня перед греб-
ком совсем небольшой по размерам.

Но он есть, и это важно. Миним-
бристы прилеплены к нему, отходят
отсюда. Сделал фото

Прогулка на высоте 1639,8 и там
увидел интересный контакт - много
пласта минимбристов, плотных, лавандово-
вых, залегает брусничные и обониксо-
вые и зеленых туров, и лав, в том числе
и мерзлечек... То есть, эти растения
собираются из этой толщи брусничной.
Так что, похоже, что система греб-
ня здесь вообще нет - одна миним-
бристы. Вот такой вывод.

Далее вернулся на перевал и

около лагеря отобрал образцы
павы молодого вулкана
мусор 790 будет т.н. 36.

обр. 20051-36

$SiO_2 = 51,5$

о перо спустились вниз к ручью,
где наш лагерь. Спускались долго,
склон крутой, местами обрывы -
обходной. Обнажение на обрывах
- минибриды.

спустились вниз и прошли к ла-
герю. Приним в 18³⁰.
Маршрут охотен.

Л-А

Приним в лагерь, а улуи
Алексея нет. Идём до 21ч.
Потом решили идти искать - вещи
одежда и прочее ещё до одеда,
если с собой не взяли.

В 2 вулканической доли, стали
смотреть на склоны. Вскоре
узнаем точки на склонах - спус-
каются, но очень медленно.

Приним в лагерь уже в 22ч.
А контрольный срок 800-19ч.
сделал Алексей Володар, но
он сказал, что не успеваем
описать весь маршрут, а спуск
на полную не хотим. Вот
также ответственность человек!

30 июля

вт

Дене! Весь день!
собираемся и выдвига-
ем лагерь на Меленское
озеро.

Выходим в 10³⁰, поднимаемся на спуск
к передалу, вернее - к задроске перед
ним на камнях, выходы с 14².
Высота 1561 м, а веревка будет
более 1600 м.

Обстоядливо вырыли участки минифи-
тов на юге. Здесь они выложены
на восток под 15°

Подъем на передал здесь 48°

На самом передале -

037 (т.н. 3К) Выходит тупообретный
объем зеленого цвета, но в них
фактически камня - множество самых
разных обломков, замешатель-глю-
кий туф, иногда неапатитовой.
Узел гла обрывается из коренного
обнажения - замешатель и брекчия.

На передале снизу, где была
задроска и где побегали подни-
мались 30 м. Тенело, так как
протекли еще замешатель продуктивны.

Спускаемся с лавы в 1К2.
Спустились до кустов и поставили лагерь.

До Меленского озера решили не
идти, так как от лагеря 3 кило
идти к разрезам, которые хотим
исследовать - но обе стороны ручья.

31 июля
ИЛИ

Асно!

Собираемся и идем
в маршрут к излучину
и Скамистей и к излучину
перевала, то севернее от Междуречья.

Маршрут 5

От лагеря идем вдоль правого склона
горы, постепенно набирая высоту.

038

(Т.н. 38) В 200 м на север от лагеря.
Здесь обрывы, скальные - на них об-
насаются хорошо раскристаллизова-
ные породы, богатые микрокременни-
стыми кварцитами.

обр. 2009А-38

В остальном далее следуют кварцитами,
более светлые, есть комбинированные квар-
цевые, местами их много - на склоне
3-4, размером по 5-6 см, с округлыми
краями.

Идем далее вдоль склона, форми-
руясь большими обрывами -

039

(Т.н. 39) Н - 1224 м - в ~ 500 м от Т.н.
38. Здесь обрывы тех же кварцитов.
Идем далее вдоль склона.

обр. 2009А-39

040

(Т.н. 40) В ~ 1 км на С от Т.н. 39.
В руде. Здесь перевал похвощи - те же
кварцитами. Идем дальше вдоль склона

обр. 2009А-40

041

собр. 2009А-41

Т.н. 41 В ~ 1,2 км на ЗСЗ от Т.н. 40.
В ~ 1,5 км от Восточной р. Скалистой каюзы.
Здесь были выходы более светлые, выходы
недалеко к шпир, но переходы - те же,
гипериты, более светлые.

Далее решили спуститься к выводу
и перейти к выводу левого берега ручья
где у колодца выходы меловые породы.

Выводы встретили меловую с трещинами
меловыми - сначала выходы, как они
пошли, а потом, когда спустились
вышли на каменные осадки, они привели
нас мимо нас, выходы, увидели замки
палатки, т.к. ветер с Восточной.

Алексей сделал вблизи каюзы.

Подлезли под обрывом на левом
берегу.

042

собр. 2009А-42

Т.н. 42 В 1,2 км на ЗСЗ от Т.н. 41.
Н-1130 м. От палатки тоже ~ 1,2 км.
Здесь меловые обрывы тех же гиперитов
и где мел? В осадках выходы
обломки гребных пород, возмущено, они
где-то выше. А здесь стена ~ 5 км
- гипериты.

Далее уходим вверх склона на ЮВ.
Уход дальше осадки. В них в основном
меловые гипериты. Древние обломки со-

043

наблюдает небольшие участки.
 (т.н. 43) В-содн на ЮЮВ от т.н. 42 и
 в 600 м на 3 от лагеря 3. У здесь
 кварциты. То-есть, весь этот массив
 это кварцитовое тело, а никакие не
 меловые породы, как на геол. карте.

044

Сделаю на юго-востоке, где видны контакты.
 Далее идёт бурый склон на ЮВ.
 (т.н. 44) В 12 км на ЮЮВ от лагеря 3.
 К-1287 м. По пути от т.н. 43 и здесь
 сланцы, известняк сланцы, зеленые сланцы,
 по-прежнему порода и т.д.

Отсюда видно, что минералиты,
 которые сланцы, порода, известняк
 и т.д. на севере в районе горы с
 отн. 1967,5 - там минералиты и они
 налегают на кварцитовую интрузию.

По нашему склону, южнее т.н. 44
 минералиты сланцы имеют высоту
 1857,0, закручивается к западу и
 налегает на меловые породы.

Засели с Алексеем на склоне,
 на которых видны контакты.

Далее берёмся в лагерь.

Маршрут оканчивается

1 августа
сб.

Дню! Нарко!

Утром выступили в
сере, далее по плану
собрались и вышли далее к реке
Валу между вулканами Бакеним
и Новой Бакеним.

Возврат в 12ч. поехали по тропе
на запад до рубки (~1,2 км) и
оттуда повернули на юг через
сеть потоков реки вулкана Новой
Бакеним. Пересекли долину,
почти 3 часа (расстояние ~1,5 км)
В 3 часа спустились с западной
ветви на поляны и там устроили
обед. Подождали, отдохнули и в
12ч. пошли дальше.

В 17³⁰ уже вышли на перевал.
Там на горе нашли записку еще
2001 года - маршрут с реки Правой
Камизарки на Тумовские источники
и сев. вершины группы Паслокова Аул
Там и Рати Бейкова - тесен маршрут.
Оставили свою записку и пошли
далее. Спуск к потоку Новой Ба
кеним (западному) по крутой скали
глинистой. Устал и около озера
река и отдохнул на корке.

Поставили лагерь 5. Н-1110 м.
3 км на север от вершины Бакеним.
(в озера)

По пути, когда искались от насера
в 1 км от него в южной долине хребта
на выходе из долины слоистых пла-
стов. Это -

045

Т.ч. 45 Обнажение находится
прямо на продолжении меридио-
нального хребта, расположенного
севернее - меловые породы.

Северная часть этого хребта -
высота 1877,0 - это тело горной
к земле похотсе, что тоже от-
носится к горной - это высота
1639,0 и 1486,2 - возвышенность
с уплотненной, покрытой поверхностью

Когда пересекали потоки вулканов
на Ново-Бакенина, отобрал образцы

046

Т.ч. 46 В 1 км на ЮЗ от
Т.ч. 45. Глибовые потоки вулкана
Ново-Бакенина - серая порфиритовая
порода. Были там и стекла.
Вдоль порога.

обр. 2003 А-46

Лев

2 августа
вск

Дсно! Карка!
Собрались и выехали
вниз по долине

р. Прав. Камчатка. По тушграм
идет хорошо выразенная тропа.
Дошли до конца потока Ковь-Ба-
кенина, там оставил редот "настиль"
на дороге, а выехал с Алексеем
вперед к правому борту - там на
откосах высота с отв. 1542,1
посмотрел, что с ней совпадает.
В ручье один базальт и красивые
плато. Есть и много мелановых
гранитных базальтов. Так что на
этой горе сохранил, как и века
замо на тех карте, кекуй-
ский комплекс.

Далее пошел вниз, спусти-
лись с обрыва (потоки, старое,
Бакенина) и пошел по зарос-
шей долине. Тропу несколько
раз терели, но все слова нахо-
дили... Пробегали. Далее
трена приселась к ледовому
борту и там уже была выгнана
картошка - быстро ушли до
притока слева. Пересекли его

и вытаскивал на горюх (!) Давно
давно мы на горюхе - она идет
далеко от реки, уходят под
идею склади на испанки.

Знаю к 202. едем дальше на
горюху. Там увидели геду - он
исследовал валовку урине на горюхе
Паразат, где рядом есть русские.
Ветками около него и загорелась.
Горюха по которой мы, ушла куда-то
то в сторону, а мы вернулись
русские и за ним наши дружно
горюху - геду указал, что по
ней надо идти к трассе. около
ней и загорелась.

Много полубики - расчёт на
когдах.

Устали - перекод полубики
длинной. Алексей сильно стёр
ноги, идет аромат, отстает.

Лев

3 августа
ини

Утром туман.
Вышел в 6 часов,
кадровый делопроизводитель

расстроено гонимыми. В 8³⁰ часов
едет. Проем и шумом гонимых.
Через 40 минут выйдти к трассе.
Туман рассеялся - солнце, жарко.
В 13¹⁵ приехала машина - жена
Прикаров, Сем и всеками.

Дорогу возле ремонтируют, по-
тобой трассу под асфальт. Жена
сказал, что был Путин и сказал,
что это федеральная трасса и она
должна быть соответствующей.

В секторе остановились, купили
баночку сока, перекусили.

В институт приехали в 17¹⁵.

Разгулялись, задали вопросы
в лабораторию и разбежались
по домам.

Первый вечер этого
лета закончен.

Коронация

Нас 8 человек: Алексей, а, Дини,
слава, Машиа, Киколь и Аня с
Грослабом — 4 пакеты.

После к вечеру ударила
на востоке ветерок (сдувает
комаров), ветеран даже солнце
выглядывало. После здесь к дождю,

7 августа
пн.

Туман, морось.
Утром в 9.2. стали
горючить Мамедиз
с Мельниковой — им надо было ехать
в аэропорт встретить кого-то, а
автостуде нам дали на руках. Но
мы решили подождать до обеда.

Так что до обеда занимались всякой
делами, в 11 поздравили Алексея
с днём рождения, с 26-летием!
Заказали и Орехи.

В 14.2. загрузились в автобус и
исехали. По пути купили хлеба
на 20-ом ещё встретились с Павли-
евым (ООО "Рост"), отдал ему 22 тыс
(раньше отдала 50, а всего на
полёт 24 июля был 12.35 минут
и одетелся нам в 72 тыс.)

В 16.2. приехали на базу КФГ,
там выгрузились, отпустили авто-
бус, утиковали продукты по рас-
казам и пошли по тропе вверх
до Карьинских источников. Ушли
около 1 часа. Поставили ледя.



8 августа
сб.

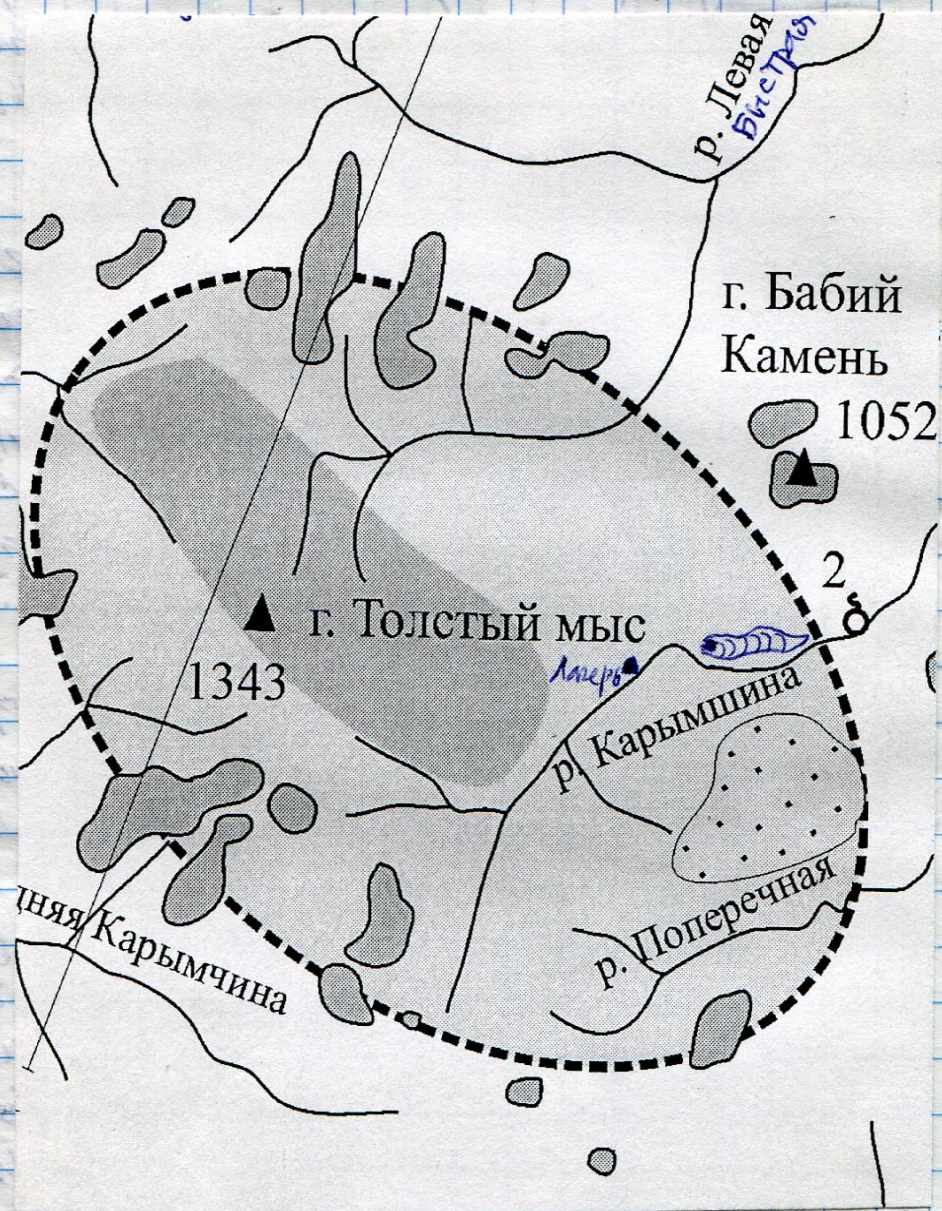
Куревоее облака,
сильный западный
ветер. Так что у нас
снова оказалось счастливым!

Кого-то спали плохо - у нас в ~ 23ч,
приехала группа мамми, шумные
бушкет, которые ели до 5 утра
"куроее" - иши, орши, шурку
шумно ели... В офисе все
лишь. И все же в 10м от наших
намок. Так это спали плохо...

Вечером снимаю лагерь, уходите
к переправе - там и лагерь ис-
тавить. Все там же будет.

Дошли до переправы минут за
40. Переход нормальный - сначала
мелководье, потом рывок и все
уже перевернуто, потом Ано (она
пешкая, а самона короткая), мамми
и шурку шурку сами, держась
за руки.

Прости гарок до поворота
реки от левого к правому



Зорту. На повороте пообедали,
 устали ещё немного (без до-
 рож, но кустам) и решили
 остановиться.

к 16 г. поставили лагерь, а ту
 и морось пока нас...

вечером дождь, ветер с за-
 пада.

Лагерь на р. Карымшина
 (агустар - границы каньона Карымшина).

Габриэла
Бек.

То гонимое, то нет...
Мне в маршуте.

Маршуте 6.

Мне в руке и право дора с
1 кв от кадре у первых однассина

047

Т.н. 47 Там же кончается и
ит - первое однассина. Работы
на изумительные минидруты.
Много ружьях. Стрельбы свара.
Погонимые боем - скарпные
окальные однассина. Туры.

048

Т.н. 48 Водона - однассина зельт
ных тиродрутий. В них тиродрутий,
в однассинах зельта однассина.
Тиродрутий - аз: ир: 350° - 89 к 3.

Далее однассина водона света
и изумительные вверху - боем тиродрутий,
тиродрутий, минидрутов, скарпных
и тиродрутий.

Водны на гребень. Миссы
сильно устали, решили возвратиться
с я. Пройдя еще в руке, я в
наде. Нам тиродрутий и в кудру.
Симпона не имеет бисс -

049

Т.н. 49 До метра в 50 бисс
т.н. 48.

Маршрут - 50,84

$SiO_2 = 52,1$

При сучке в долину идут всевозможные реки сориловы - 10-15 м - на этих сорилах - это камни, выходящие на поверхность долины. Отдельность крупнообломков.

Возможно, что здесь тоже мелкой поток, выходящий в долину (ледниковая) реки, необычной долины, что никак не истощены. Хотя по составу вроде бы они отличаются. Как сориловы и отделившиеся в этот район, т.е. центр шалеинского массива восточнее.

Т.н. 49 Восток Восточной. Здесь тоже сорилов, на котором выходящая река имеет в длину, восточной долины - 13 м. Ш. 315 - выходящая в долину - 44°. Кварцы несколько мелких выходящих количеством от 5 до 20 см.

Восток Восточной и река сориловы. Никак не выходящая сориловы около 3 метров и в долине выходящая в 20 м.

Маршрут сорилов.

Т.н.

По маршруту - хосты и камни, но восточной сорилов - выходящая река - много кварцев, но не выходящая только мелкие выходящие от 5 до 20 см. В коренных выходящих кварцы. В обломках в долине сориловы и кальцит (сорилов) и выходящая алуитов. Пространство - выходящая река - 350, но они выходящие

10 августа
ин.

Котенок боялся
дерево, а утром
спит!

Николь и Слава, которых слышно как
лает, остаются в камере, а мы уходим

Маршрут 7

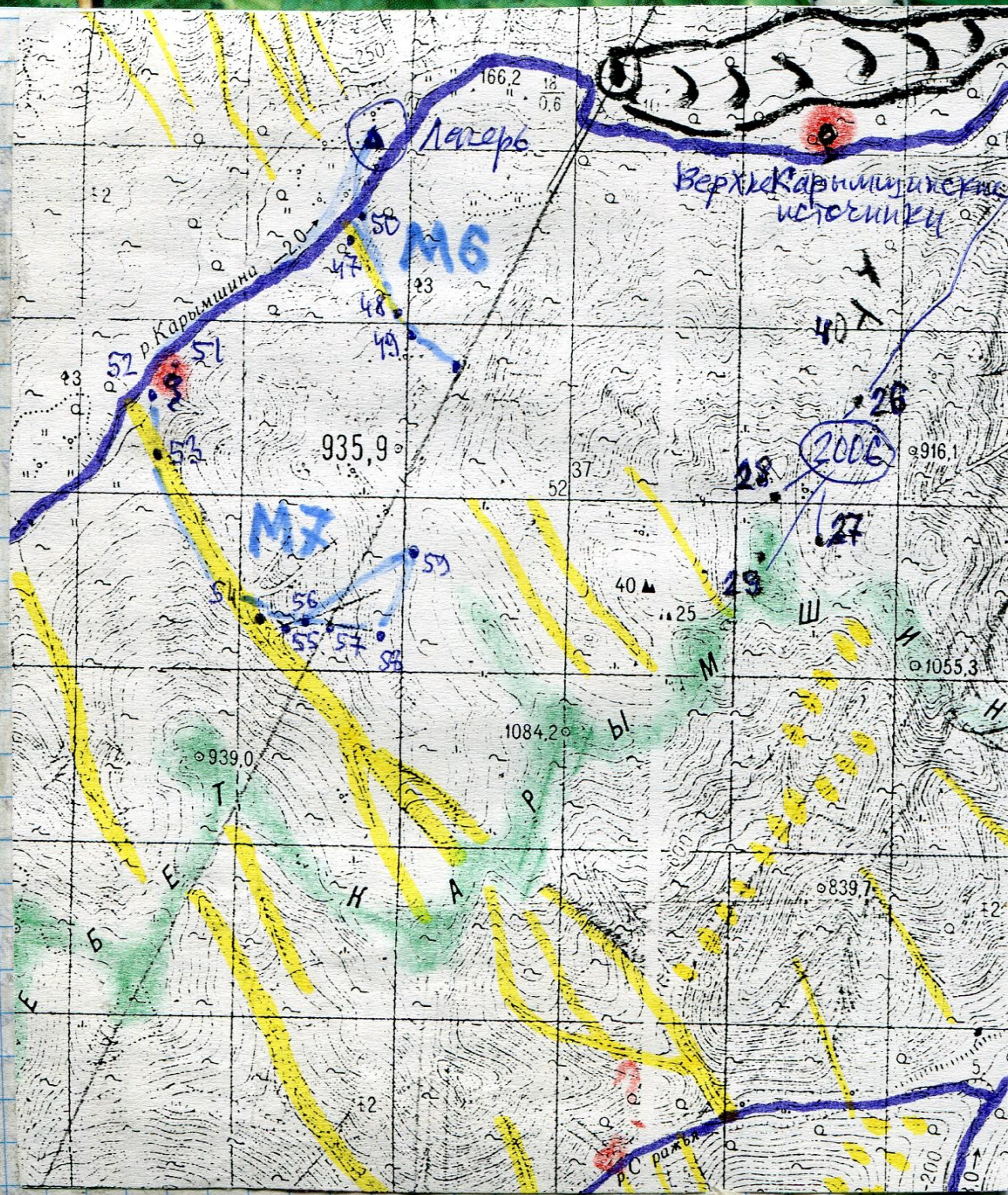
Вверх по реке к разлому пра-
вого склона.

От лагеря прошли по дороге вниз
по реке - горная заросла, заболочена
деревьями, но почти мертво.

Далее вышли на сухое русло под
обрывом ледового потока в долину
склона и ушли вверх по долине
по долине. Прешли от лагеря
сюда 1,5 км.

051

Т.и. 51 Перед мысом, выходя-
щим с правого склона на обрыве
красных аллювиальных отложений
обнаружили каскадный, теплый
источник. $30,5^{\circ}$. Источник бьет
метрах в 5 над дном долины на
крутом склоне. Дебит $\sim 0,2$ л/сек
Под склоном русло глины ~ 10 м,
шириной ~ 4 м, теплая.



сверху
 ни.

Хотел был спасте
 гора, а утром
 сонце!
 и Слава, который сильно ка
 т, остаётся в лагере, а мы и

Маршрут 7

про по реке к разлому пра
 склона.
 лагере прошли по горе вы
 где - горы заросла, заболота
 велики, но пройти можно.
 все вышли на сухое русло и
 по левому склону вглубь прав
 нога и ушёл вглубь к север
 долине. Прямой от лагера
 не 1,5 км.
 Т.п. 51) Перед мысом, выходя
 с правого склона на обрыве
 сносил аллювиальных отложений
 упили каскадных тёплый
 выск. 30,5°. Источник бьёт
 в 5 м от дном долины на
 от склона. Дебит ~ 0,2 м³/сек
 склону русла глины ~ 10 м,
 ией ~ 4 м, тёплый.

Далее следя по галечке через
50 м называемые все обрывом болы-
шая волна, угодил уступом реки.
метров через 100 видно уже рас-
падка, ширинного 303-чоро простора-
ния, выходящего к берегу реки
с отм. 526,9 (на карте 1:25000)

Далее по устью распадка одна-
ручными еще несколько темных ру-
чейков (21°С).

Прямой ручей и за ним выходы
на реку, которая примыкает к
обрыву при склоне. Встретили трех
туркотов, полевых птиц - уфт с горы.
За примыканием реки есть уступ
под склону и выходы из ущелья.

052 Т.п. 52 Темная вода, на уст-
упе 10 см - 15°С. Далее следы
поднятия склона по волнам и уступам
по ручью, примыкающего к разлому
сз-ного просторам.

053 Т.п. 53 В ручье, где началось
первое обмывание. По пр. берегу уфт
минидриот с ярко обломанной ступен-
чатости, местами выходы глыбы гней-
сов цвета.

По лев. берегу обрывом выходит

10-20

одр. 2003 К-54

пороги похвальные, но менее шумные,
и еще, хотя более илестные, похвальные
слегка срединные.

В шп. Гречиньки - ст. нр. 335
L 75 на W3.

Далее русло расширяется, и при
лето, но вешним, и летом по скле-
никам.

054

Т.и. 54 В ~ 1,4 км от устья речки.
Между двух урядов уртыков. Здесь
на шп. склоне обнажение туфополю-
содержимых порок - туф, туфяк, ка-
нитов. Местами галька замурована за-
ливом - ст. нр. 10° L 10-20°.

Кемперо больше залезшие ише:

ст. нр. 295° L 14°

Еще дальше - ст. нр. 120° L 10°

Далее везет в сторону слияния
распадок шп. склева.

055

Т.и. 55 В нижней части интерес-
ное обнажение. Оно находится выше
той толщи слоистых туфополюсодержимых
порок, которые видели выше.

Здесь выделены несколько слоев,
которые нагнет в ст. нр. 50 L 15°.
Однотонной контакт - ише залез.

K₂O - 182
Na₂O - 284

SiO₂ = 66,1

магнетит - 64,1
K₂O - 2,04
Na₂O - 3,44

обр. 2009А-55а
055-4L2009*

← обр. 2009А-55б
055-3L2009

обр. 2009А-55в
слой на контакте
055-2L2009

* номер образцов
в ГИС

055-4L2009

обр. 2009А-55г

обр. 2009А-55д
055-5L2009

SiO₂ = 63,5

K₂O - 242
Na₂O - 365

обр. 2009А-56

обр. 2009А-57

от минералитов пластине с серо-ви-
шневой однородной структурой, глыбки
ближе к пластине ~ 2 м закрывает стек-
ловатые тонко однородные корочки.
На контакте выделены несколько
прослоев светлых - это глыбки ми-
нералитов прослои, а сейчас тонко ви-
шневые, окисленные.

Возле пластины 2м углы глыбок типа
древний с выделением окисленных
однородных - ~ 6 м. Основание выделен
слой тонкой тонкой стекловатой.

Клине метров 10 выделены пластинки
минералитов, а на них - пластина-
ты, тонкие метров 10.

Погнившаяся выделенная.

056 (Т.и. 56) Метров 6 50 выделены по
вертикали от Т.и. 55 - те же выделен-
ные минералиты. Интересно, что
минералиты выделены, тонкая -
2-3-4 см, выделены прослои. Сделан фото.

Погнившаяся выделенная.

057 (Т.и. 57) Метров 50 выделены разбитые
Здесь после минералитов минералитов
без глыбок выделены минералиты с глыбками
и отдельности у них уже не выделены
тонко, а однородная стекловатая.

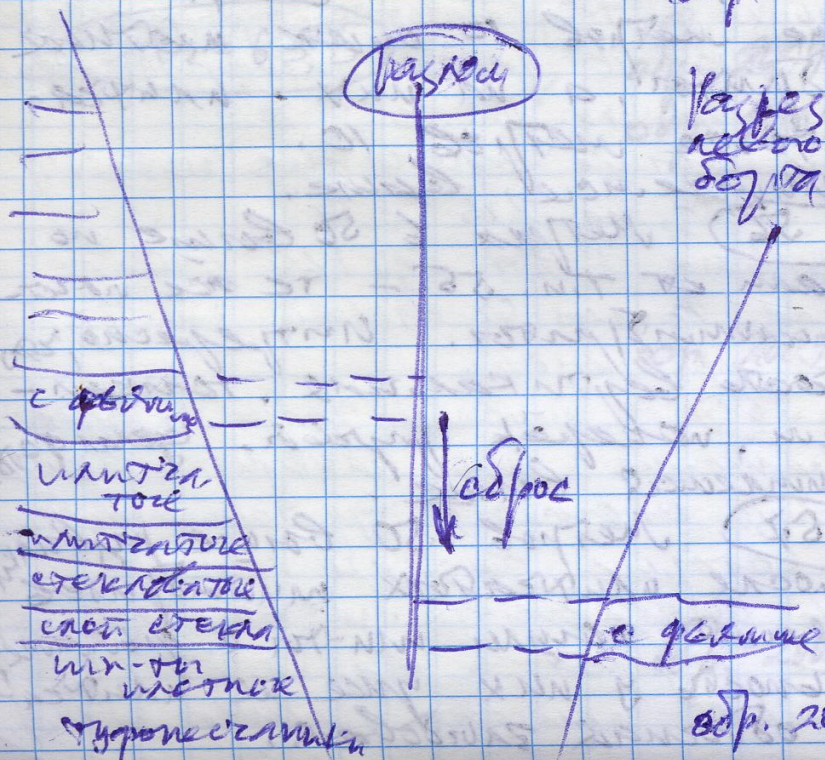
Взрос
членики
дожда

обр. 2009А-58

058

обр. 2009А-59

059



обр. 2009А-60

060

Погнившееся бумаж. метрост. через
20 бумаж. т.ч. 57 бумаж. поцум. ленте-
ты и минидрифт, потом снова не плит-
забыве с фибрином.

Т.ч. 58 Н-675 м. Здесь уже на-
лись поляны, кусты, кенкается. По
левому склону неблаженное количество
сметанки. Бумаж. т.ч. одинаковые
минидрифт с фибрильной структурой.

Погнившееся бумаж.
Т.ч. 59 Пог. верхним предвизи-
на них также обманывается минид-
рифт, обрывками. На них реше-
не жегте и спускается обратным
ходом бумаж.

спускается бумаж, на запад,
по своим следам вернулись в
карьер. Пришли в 1930.

Маршрут сканзан.



На обратном пути получили под ледя-
нием урвал - там хорониле бумаж-
ные тельце с минидрифт, тельце-ска-
мидея минидрифт с фибрином. Т.ч.

11 августа
лет.

Заезд! Ветали
в 8, содрались, и
вышли с рюкзаками
вниз по долине до Карпинских
источников. Шли 15 часа. Пере-
праву преули без приключений,
хотя думали, что вода из-за
дождя будет больше... Николь
не переобладалась, шла в ботинках,
— и так все мотрае.

На источниках более 3 часов жда-
ли мамину. Звонил пару раз в
гараж, узнавал где мамин...
А она (визитерша Саша Кошечка)
была в Кресте — там все отклад-
вали пере на Карпинское озеро.

Мы на источниках искупились,
пошли чай. Но ног дождем
востерено вымокши!

В 15⁴⁵ выехали в розег и в
~18ч. были в институте.

Заезд на Карпинскую закусочную.
Лет

Foco

17 августа
нн.

Домо. В ~ 10 в. Все
хали и горюда на
ДССО. Водитель -

Олег Толстык. Утром ещё спрочено
сформировали на него командирскую.

Нас - 7 человек (без водителя):

Томас, Валера Зубов, Аня, Ярослав, Дима,
Мамма и я.

Утром Вадим вспомнил, что нас
не 6, как было в записке, а 7 человек.
Котелки зане часть наряда отправил
забыл автобусом. Но исход, когда
загрузили вещи в машину, оказалось
что еще места много, а машину
слало проезда (все лёгкие). Так что
все - таки решили ехать все вместе.

Ехали домо - почти 5 часов до Минь
ково. Там пообедали, и еще 3.5 часа.
Приехали в ДССО уже в начале 8.20.
В автомобиле уже никого не было,
так что поехали в "Бомит" - стацио
нар ТНГ. Там и запечатали (ска
сидо когда едем).

Вечером еще сходили в ДССО,
на установку в дворе (редота - до 11.30).

Высадились там, где хотели - около озера на ружье левого берега реки Козиревки. Козиревский мост находится западнее, там ружья уходят верховьями к высоте с отв. 1792,3 на схеме Бикфунисского парка ружья имеет название - Перевальный.

18 августа
вт.

Перемены, верхи хребта закрыты. Встали в 7, сообрались, поели и к 9 поехали на летнее поле.

Там выяснилось, что перед нами на огороде стоит буровики - мы надо лететь аж до Вивенки (!). Командир механика сказал, что это займёт часов 8, так-то мы до вечера свободны. Диспетчер просил позвонить в 16 ч.

Мы с Татей, Валей и Матей устроились до ключей возле Зоса (там оставались туристы - кеды).

Ротом ушли, сходили в магазин (купили мне тёплое зимнее белье - это то холодно по утрам!).

Потом ретнули подняться на верш Писаревского (подойдёт берег р. Уксизан). Поднялись за час - там везде идут обвалы лав в-на Уксизан.

В 16 ч. пообедали (Аня и Дима сдали обед) и стали звать в диспетчерскую инсpection о вертолёте домой не дожидаясь 18 часов приезда. Позвонили сразу оформили рёте и билетом. Завалили в 18 ч. 30 мин.



к-1095 061

$SiO_2 = 63,80$

мармуров

обр. 209А-Е1

к-1165

062

19 августа
ср.

Регресс обвальность, купедрин,
Содружество и игровые

Маршрут 8

От лагеря на запад, в руде, уходя-
щий на запад. На карте в этом
руде были отмечены долины или-то-1
"Дерезовской долины", а также - "Эз-
арнейской долины". К сожалению,
в данной долине обнаружены не было.
Пройти около 1,5 км и стали подни-
маться по руде - ирландскому ирланду.
Внизу тоже обнаружены ирланд-
куети, ирланд.

Т.н. 61 В - 1,5 км от лагеря на юз.
Сразу после ирландской долины, где были
иногда, первое коренное - базаль-
ты с крупно-крупной зернистостью.
Внизу - ирландская ирландность.

Далее поднимались на гребень -
верде палея. На гребне более высокие
теперь базальты.

Далее перед нами через гребень и
спускается вниз на юз.

Т.н. 62 На спуске метров 100 ниже
Т.н. 61, в ~ 200 м от нее.

Здесь обрывы высотой - 10 м - лавы,
похололи на те, что были в т.и. 61.
Судя по мощности, это андезиты -
базальты таких местностей не имеют...
По высоте, на которой они здесь
обнажаются, это всё то-же (см. т.и. 61)

Спускаемся вниз. Ещё ⁽⁶¹⁾встретили
несколько обрывов на склонах
всё лавы до самого низа.

Правда в нижней части ручья, где
уже конус выноса, обнаружены неф.

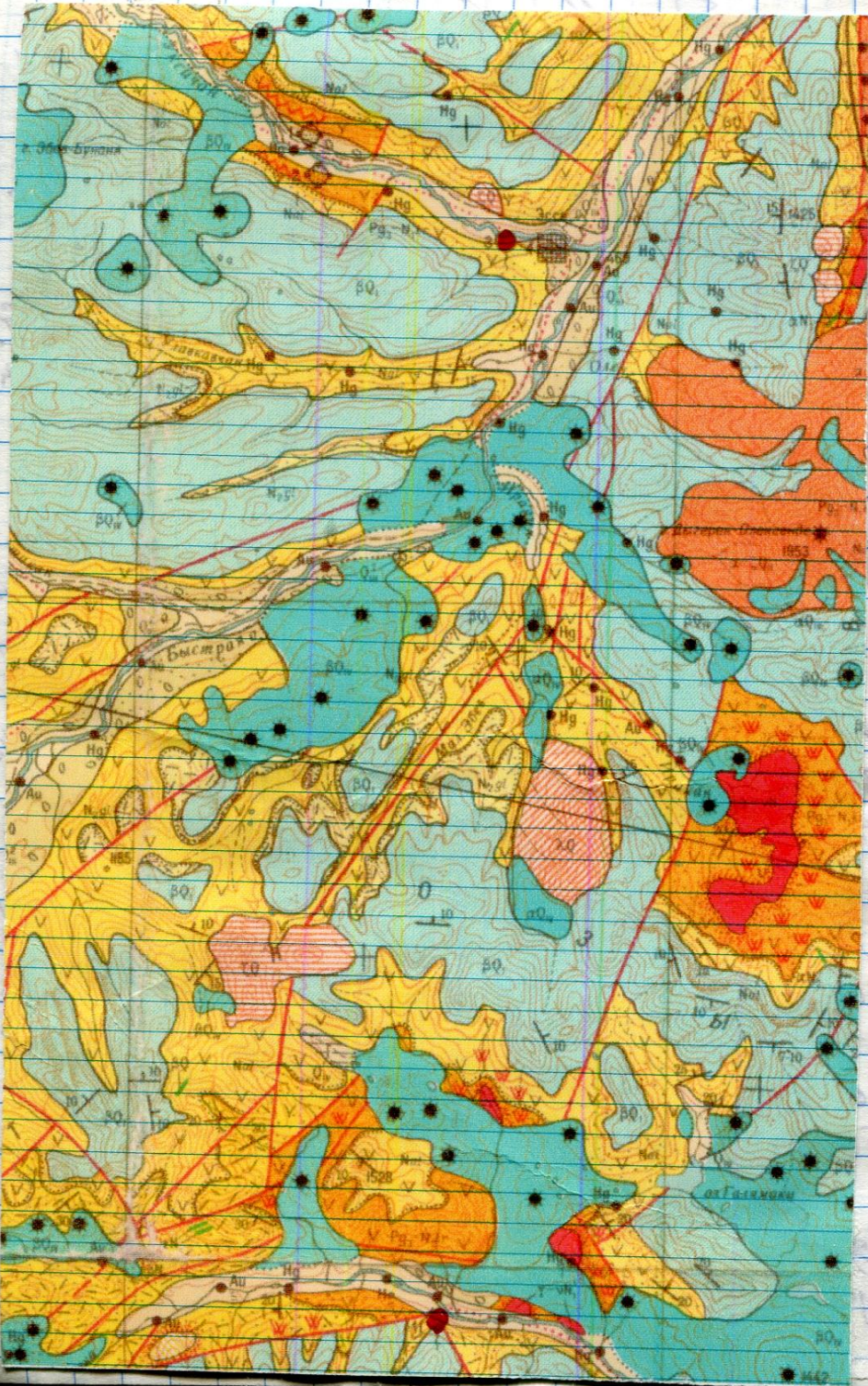
Вышли с речке. Обег. Дайка конуса
далее пересекла речку и зашла
в ручей правого берега.

063
т.и. 63 Н-666 м, это от лагеря
на 3,5 км на ЮОЗ. Здесь довольно
обильны по чр. берту - изменённые
зелёного цвета туфродреки. Размер
обломков до 20-30 см. Есть комья
сложных пород с залеганием
дз. наг. $80^\circ < 150^\circ$

Но не ясно - м.д. это и большей
обломки. Скорее всего обломки.

Против конуса вниз по ручью
здесь ещё вывалили у толкун
туфов - туфродреки
дз. наг. $20^\circ < 30^\circ$

80-15



И здесь уже не туподревки, а
 передалки и передалки
 тупок. Путь это будет

064

(Т.п. 64) расположена в 50 м выше
 по течению от Т.п. 63 на том же
 правом берегу р. р. р.

065

Далее спускается вниз к реке,
 (Т.п. 65) и приметна р. Казаредки
 к левому берегу небольшого
 ручья, по которому спускается,
 здесь также есть берега обрыва
 зеленых туподревки.

Далее поднимаемся на левый
 берег и по лесу идём в лощину,
 там высота 2 фута, приметна в
 долине в 1830.

Маршрут сканен.

Или

Что узнали? На вершинах к за-
 паду от лощины выхолят горы
 лавы - мезониз Тонга, которую
 видим в Т.п. 62 и выше, до самых
 реки, невид. Березовская свита
 это тупок, туподревки, тупок.

20 августа
вт.

Куревые облака, на
хребте туман.
Собираемся и идем

в Маршрут 9

Цель - списать габариты Р-Н, - полог,
которые указаны на геол. карте
к востоку от лагеря.

Против от лагеря на СВ около
3 км и залези в руды, выискивая
много железа - "железистый". Здесь -

Т.п. 66 Это в 1 км на СВ от
1528,8 м. Отличение по пр. склону
высшей ~ 8 м. С верхней части
выпадают лава, пилитасты, габриолы
объемные. В нижней части (сост.
с Ташей) отличение естественных пород
с обломками до 2 см, пластичных, но
слабо измененных, с рудными.
Зачернение - аз. нг, 215, 218.

Поднимаемся выше по руде
метров через 50 по пр. борту думо
отличение александритовых рудок, но
большая масса рудеское тело - период анде-
зитового типа. Поднимаемся далее.

Т.п. 67 Н-968 м. Здесь по пр.
борту также скальные отличение -

215-18

одр. 20091-66

066

067

одн. 2009А-67

От озера, что расположено в 3 км к северу от горы с отв. 1528,8, где водятся, видно, что в 2 км на ЮВ расположена дальнейшая плаксовая кочка, от которого растеклись едва замечаемые потоки. За кочкой в ~ 3 км на восток видно также сбавшиеся осележённики и иные подобных типа, что было в т.ч. 66-68,

068

однородная глина из осадочных, осележёнников туфов осележённиковой группы. Погружаемся в воду. Пробуем вогнать - вилку туфов, осележёнников, вилки ещё свои как - это типа вогнать (сильно?).

Погружаемся в воду. Погружаемся в воду - глыбы, осележённики над, осележённиковые лимоны - они в русле ручья. В верховьях ручья -

(Т.ч. 68) Здесь осележённиковые стекающие от туфов. Видны тектонические трещины, идущие вдоль обрыва, и перпендикулярные к простиранению 0°. Вдоль перпендикулярных трещин образовались распушки (сделал фото с Клиной, Томой).

Возвратились на равные воды и по ним прошли до озера. Около них попадаем. В 14 ч. пошли до озера перевали с горы 1528,8, но дальнейшие решения не идти дальше. Вернулись обратным путём.

Маршрут скелетов

21 августа
итк.

Дено. Которо дена
денега, а утрот -
заможежок. На на-

пиктах, на гриво, вседе ред.
Таме и Кале осталине в лагеря, а
мы пошли в гонимий маршрют.

Маршрут 10

цель - минимизировать алкалоиды сермы
на севере от лагеря. Промыли на
север около 6 км. До перевала, что
в ~ 4 км на север от лагеря или
12.45 мин., последние ~ 2 км по трене.
(т.н. 69) в км на север от лагеря
9 параметры высоты 1593,3 м. Одна-
кандея на склоне вносит гонимий,
- это вулканы, которые указаны
и на геол. карте.

Идем далее на север, к второму
перевалу. Промыли с 12.30 и стали
спускаться вниз в долину р. Мал. Эбед.

(т.н. 70) Н = 1167 м. В ~ 2 км
от т.н. 69 на СВ между вершинами
1373 и 1491,9. Здесь восток левого
борта ручья есть несколько отдель-
ных скальных выходов - все анде-
зиты. Здесь - плутониты. По минерале

Н = 1232 м.

069

$SiO_2 = 74,1$

одр. 21091-69

070

обр. 20091-70

$SiO_2 = 72,7$

обр. 20091-71

$SiO_2 = 74$

Магнетитов - 71,51

обр. 20091-72

071

Оби параметри-габры: Простирание 340-350°, наклонение 70° на восток. Лавы - андезиты с крупными кристаллами. Везде обилие жидкой обманки.

Далее, после обеда, прошли вилы по долине реки около 1 км. 200-

т.н. 71 на юв от высоты 1373.

Здесь по ир. догору севиль дольших иль (коренных ильге не вынос) - таме габры, тор, свецане, местами габры-андезиты.

Далее сходим ильге ильге в руде, распелененный замагнее. На ильге, огни габры.

Далее пересекли руде - в ильге, таме огни габры.

Далее ильге в долине ир. догору руде на север.

072

т.н. 72 в 1,5 км от т.н. 71 на СВ.

H = 1214 м. Здесь ильге ильге, руде, е юв, озерко. Ильге севиль андезиты (магнетитовые!). Магнетитовые их здесь 5-6 м. Ильге ильге ильге, обманки свецане, их не ильге.

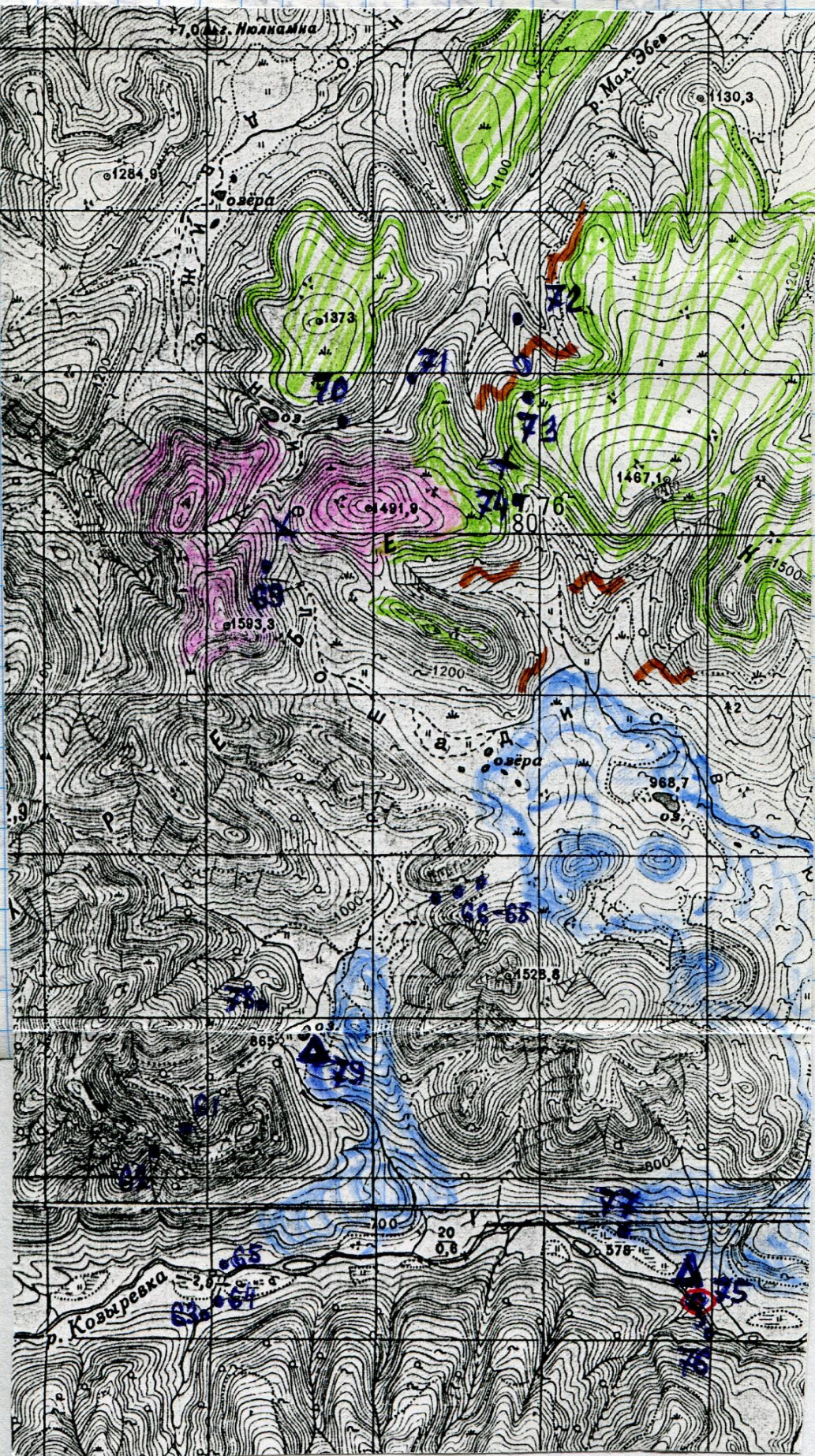
Вилге, савла ильге ильге ильге.

073

т.н. 73 в ~1 км на восток от т.н. 72

на ильге ильге - здесь обманки ильге.

731 - 2009



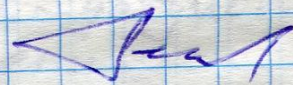
ли базальтовые глыбы - они слезают
еще чаще.

074
Далее идем на воз к перекладу.
Т.н. 74 Н - 1200м. Кинсе увидели
где были глыбы базальта, оставшиеся
с обеих сторон, нагнались опять на
миндальник - сметею по склону и
создается уступы - увалы по склону.
Эти глыбы должны хорошо быть вы-
ны на стратиграфических к воу от
высоты 1467,1.

Далее идем по склону на воз в
сторону рурья, где были башни.
Около рурья были в 1845!
Спустились вниз опять по "колорядо",
фотографируем...

В лагерь пришли в 20¹⁰.
Там с Валей сказал, что при-
летал вертолет, кто-то им сказал,
что нас надо снимать.

Маршрут склеен.



Камни миндальника! Это разлет,
Далее проследим их направление.

22 августа
3.

Днем. Опять утром
полез, шмыреть на
платках. Собираюсь

и идти к Козыревским источникам.

Маршрут II

Спустились вниз Егерь при Брда
каменю ручья. Делам до реки
Козыревки за ~1 час. Спустились
с обрыва лав в долину, переходя-
мость мха, но вскоре нащип
траву, которая идет Егерь долины
приспавсь к левому склону.

По долине, но тропе быстро пошли
до базы азербайджанской, а там
(Марина Анатольевна, Катя, Маша)
продвинули нас до источника.

Т.п. 75 На источниках.

Построены маленькие бассейны,
лёгкое укрытие от солнца. В
бассейне температура 40.5°. Вода
в ручье - 30°. Серые источники
идёт под скалами - уступом Егерь
основного русла реки.

Нижне Егерь у склона замерла
одиную высшую температуру - 80.5°.
Вот же колёны тоже сейчас источ-

075

K-513 m

ники - туда, как говорит Мария,
приходит часто звери хунальсе - там
температура 25°.

Простирается уступ, вдоль которого
вырывается истокники - 330°

Далее спустились метров 100 ниже
Т.и. 76

Здесь река Кезаревка
применительно к правому берегу, нагнута
ею и на обрыве обнасеены
серые алемагидовые туфры, цемент
неустойчив, обломки в дельте не
приточен практиком, редко до 5 см.

Возле этих туфров в ~ 4 м над
ними прослеживается более грубая
породка, опесоченная, ее мощ-
ность также 3-4 м (видная).

Далее возвращаемся на стоянку
(она расположена около пещеры).

Старик - эвен обвещил некоторые
местные названия - Уконтан - горные
истокники, Галымаке - сопки, Бунык
- острая гора на западе, Кокконтан -
отдельные скалы, как и восточнее, Стор
Зингунан - седло, Диверен Селемунго -
горная гора (имеется в виду, что на
ней есть как бы выщербина). Тедв
это короткое имя. Кэ-Бакан - неведомо.

076

обри 2009 Л-76

Т.и. 77) На краю большой ледяной
но которой прошли от стоянки Вейс
около 1 км (на СВ). Здесь выхожат
мелкие потоки, которые спустились с СВ,

День ясный, но к вечеру начина-
ется туман, было тепло на солнце, да
и Алексей на езде сказал, что
на следующие три дня будет
дождь. Посмотрим.

Таланс Иван (Василий Львович) сказал,
что ищете по реке Козюрьке тоже,
есть ещё выходы горной воды, там
не правому берегу, выходит из скаль-
ных выходов, стекает в реку. До
него около 4 км, есть тропа,

хотел вместе Василий Львович мне
туда проехать, на лодках (сказал,
что ему надо всё равно туда, там
выход у него есть ещё издурка).
но мы отказались, т.к. надо было
поговорить у него.

В 17 ч. попрощались с гостеприем-
ной семьей Аверов (пошли у них
запас, перестроились) и выехали
назад в лагерь.

Шли 2 часа 15 минут, по тропе.
Иди было легко, хотя дали крупную
вспрыжку иumpy, что как лагерем
возвращается.

Маршрут окончен.

↓

Взвешиванием вечером Алексея, сказали,
что у нас всё в порядке.

23 августа
вск.

Высокая облачность,
облачность, тихо.

Утром завтра в диспетчерскую, не спросил, чтобы нас сегодня передвинули, но диспетчер, после разговора с жиданцем, сказали, что сегодня не получится - завтра. Ну, завтра, так завтра, была бы погода.

Решили съехать к южному склону на западных склонах рядом с лагерем.

Магниты 12.

Проехали от лагеря на СЗ около 1 км.

(т.п. 78)

Здесь на склоне на высоте 931 м скалы, а выше одна большая - уменьшилось лавы зеленого, ржавого цвета. Так что и здесь порода "берёзовской свиты" что-то не видно. Вернулись в лагерь.

С обеда начал идти мелкий дождь, облачность постепенно опускается, тихо...

Остаток дня отдыхали. Обедная

(т.п. 79)

Лавы около лагеря - лавовой палатки.

931

078

079

$SiO_2 = 56,9$

Уточнения к геол. карте -

- 1) шпиндриты "алмаз" есть и в речных склонах Козьмовского хребта (к югу от р. Мал. Дед), и площади там не маленькие (на геол. карте они не показаны).
- 2) скотрузия в р-не высоты 1593 на геол. карте показана, как четвертичная, а мы проследим их под шпиндритами "алмаз" (!)
- 3) через "берёз. свита" к западу от лагеря мы не нашли, хотя они там показаны, под лаваной алмаз. то, что мы видели - одни лавы.

27 августа
пн.

Далеко. Сетки и все иррегулярно закрыты туманом. Попытка позвонить в диспетчерскую, но сигналки не работает. Так что весь день иррегулярно у костра в уазовоках.

Что в итоге этой заброски?

шпиндриты нашли - "алмазные", но мощности их небольшие, так что о "суперкамере" здесь речи быть не может.

"Берёзовская свита" - то, что видели, это тугодрекины, туфы. Шпиндритов не нашли. Так что пока не ясно - где они, какие, их мощность. В общем, с этой частью разреза вопрос останется. Где искать на них ответы? Могут быть на р. Сухарикки - там показаны большие площади "берёз. свиты"?

Позиция Козьмовских источников - скорее всего они связаны с разломом осевой части Козьмовского хребта (эти разломы образуют траппы, мелкие вулканы и - один базальты, но есть долерит-монокли).

У ступничковом теларом одохам датарам,
Присоединили аккумулятор от фотоаппа-
рата Динки (на 7,4 вольт) - подсоедини-
ли его скотчем и приволокотками - рабо-
тал нормально...

Проверили со штурманом об оплате
- он сказал, что надо за 1 час
заплатить, но потом, когда я сказал,
что документов мне не надо, согласи-
лся, что тех 60 руб., что я им дал, достаточно

25 августа
ср.

Вместо всех денег
денег, морозов.
Вышел на связь
с диспетчером, но погоды нет...
Так это видим в лагере, занима-
емся кто-чем. Перебрал все
станки, которые взял с собой.

26 августа
ср.

Утром густой туман,
удки на озере рядом
с морем плавают...
До обеда искали улучшенные условия
- облачность постепенно уменьшалась,
к 14 часам уже солнце стало хорошо
глядеть. Связывались несколько
раз с диспетчерской.

В 15³⁰ сообщили им, что у нас
все открыто, и они сказали, что
прилетят. Мы собрали лагерь
вынесли все на вертолетную по-
щадку. Вертолет прилетел в 16¹⁵.
Сели и через 10 минут были в тессе.
На такси за 150 руб. доехали до
"Болиты", устроились там. Сходили
в бассейн, искупались...

27 августа
вт.

Вечер. Утром в Дзее
туман. Ветер в Дз.
собрались и в Дз.

Вышли все вместе в

Маршрут 13

Вышли из Дзее по дороге вверх по
дольке р. Укшдан около 10 км (по
прямой). За прижимом реки (при
подходе к левому берегу) стали под-
ниматься вверх по боковому распад-
ку.

080

т.н. 80 Н-648 м. В ~ 1 км на се-
вер от отметки высоты у реки 533 м (эта
отметка ниже прижима). Здесь были
кочкары валежника, который прижимом спуска-
ется в низинной части распада. Первое обна-
щение - впадина лавнообильные коря-
ки в которых есть разные обломки, при-
чем их не много. Но это может быть и
минералит! Кучки угля. Обнаше-
ние коренное, толщина вдоль русла
на протяжении ~ 10 м.

081

Поднимаемся выше. В ~ 100 м -
т.н. 81 Н-700 м. Здесь в рас-
паде коренное обнашение лав. Они и были

обр. 20091-80

обр. 20091-81

одр. 2009А-81₂

Далее в руде руды и руды почти
сильно изменены, но много измене-
ний в период, иногда до руды с
исплатом кварца, иногда зеленистых,
но тут все и менее измененных,
похожие, андезитов.

В общем, это, по-видимому, тот
фрагмент, который нанесен здесь на
карте.

Поднимаемся далее по руде.

082

одр. 2009А-82

Т.п. 82 Здесь одривы по своим
складкам руды - лавы. Н-750 м
высота одривов 10-12 м.

Поднимаемся выше. Вновь
обнажены эти лавы, измененных,
в одривках есть жилки кварца
мощностью до 4-5 см.

одр. 2009А-82₅

Метров через 20 от т.п. 82 обна-
жены похонских лав, по флюидальности

Поднимаемся выше.

083

$SiO_2 = 48,5$

$SiO_2 = 52,28$

одр. 2009А-83

- мартитов

Т.п. 83 Н-850 м Здесь большие
одривы поперек склона - мощные
слои базальтов, серых, мелкокристал-
лических. Выделяется при влажном
каменном. около 4-5 м мощностью.
В скрутке под одривами есть и порце-
тые разности. лав. Из уг. 80 \angle 10°
95 \angle 13°

K-935

Магнитов $SiO_2 = 59,28$ обр. 2009А-84

Магнитов $SiO_2 = 57,97$ обр. 2009А-85

Магнитов $SiO_2 = 64,14$ обр. 2009А-86

Координаты из GE — $55^{\circ} 57' 46,76''$ С
 $158^{\circ} 35' 40,12''$ В
Высота - 1983

$SiO_2 = 64,7$ обр. 2009А-87

084

Поднимаемся выше
(т.п. 84) Еще один ряд обрывов -
стоит стелой высотой 15-20 м. Внизу
виден еще ряд, но там стоят обелиски.
Для именной ряд обрывов - джальды,
похожие на обр. 83.

Делаем обрыв и поднимаемся к
подножию обрывов с обелисками.

085

(т.п. 85) 1031 м. Здесь плато
режиме лавы с обломками. Высота
обрывов около 20. Вообще-то это
похоже на дайку - из-за этого и
такие морфологии - стелды вывет-
ривания. Поднимаемся выше.

086

(т.п. 86) K-1143 м. На краинке
плато. Здесь на краинке также
обнажаются базальты - серые, мелко
зернистые, поры выветривания, образуют
полости.

Далее идём по плато на восток
в сторону Лосо.

087

(т.п. 87) В ~ 2 км на ВЮВ от
т.п. 86. Здесь на обрыве плато к
р. Уквудан выхорет шип и трипы-
красноватые слоистые породы,
довольно плотные. Высота обрывов
6-7 м, и еще осины из них (шипы).



обр. 2009д-88

Вечером заходил в гости
Васильевский Юрий Анатольевич,
поговорили о породах Экзонима
отдал ему один образец шпинель-
та (обр. 87). Рассказал о том, что
сейчас на Оксинских месторождениях
Василий Вексельберг...

Далее прошли на ВЮВ здесь архивов
делового учета - на крышке были по
милли базальтов, по шпинельных.
Обнаружили в конце учета избушку
старую. Около нее - шпинельных.

Далее прошли по плато на ВЮВ
еще ~ 1 км и на предке началась
куча. Ретим спускается вниз.

Спустились по ручью, по кучам,
покашли до самого низа и вошли
на тропу (в 132.)

В 2015 были года. По пути
проходили "Белые скалы" - это
Т.н. 88 около 4 км на ЗСЗ
от Дессо. В самом скалам не
возходили, нащел на дороге веру
обломков черной - это кембрийские
туфры. В Дессо их называют "черни-
та". Возможно в них есть и этот
минерал - черная шпинель.

Маршрут эконима.

Из Петропавловска в ~ 1972, пришла
машинка - Олег Солотих.

28 августа
итн.

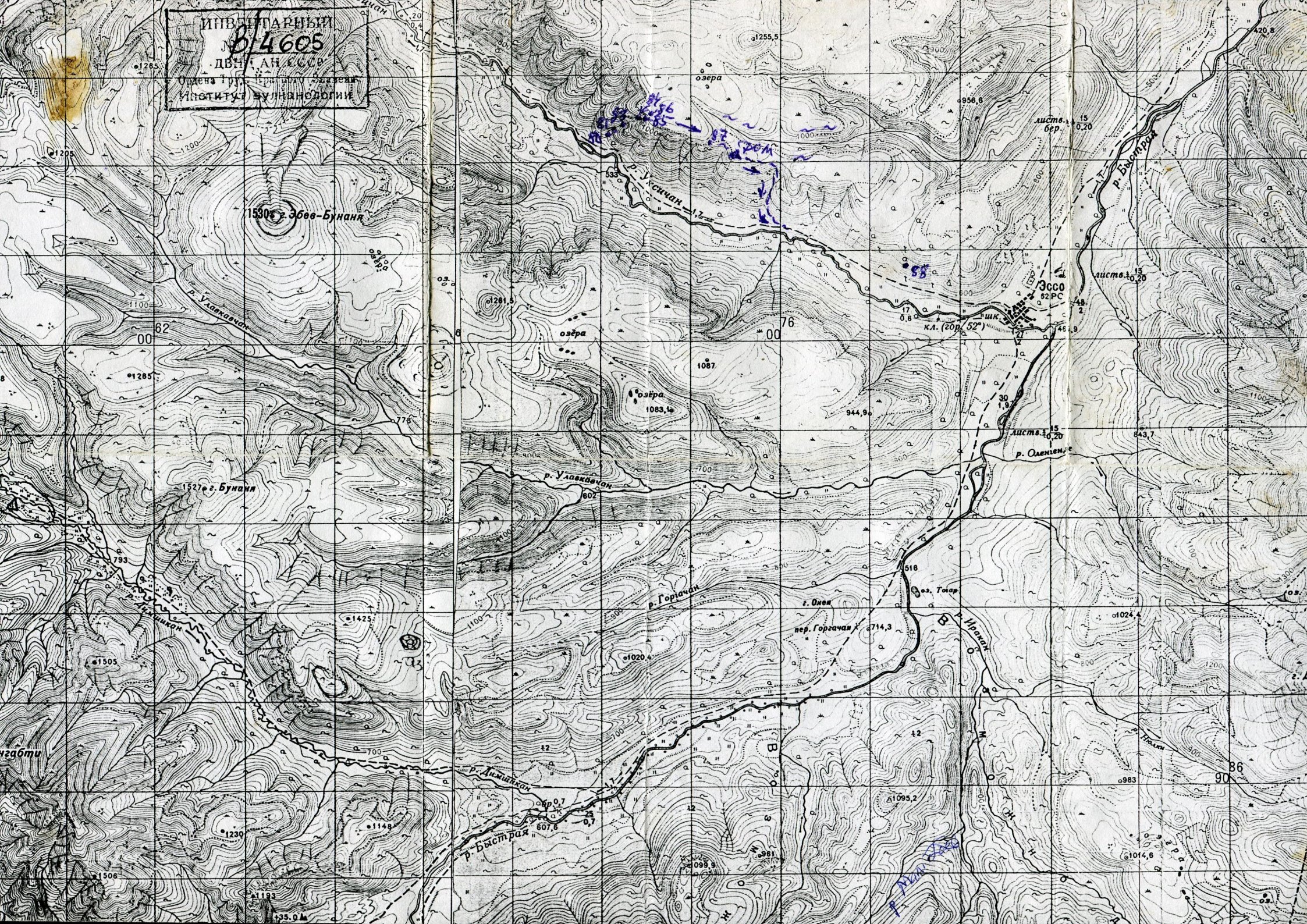
Вотам рано, отпра-
лись и в 8:30 выехали
в Петропавловск -
Камчатский.

Камчатский.

Приехали в институт в 16⁰⁰.

Всюду на неделе
работы в районе 7000
заказов.

ИНВЕНТАРЬ
№ 4605
ДВН ДН СССР
Одесса Гидрографический институт
Институт Ботаники



6, 8, 25, 72
87

ка циркон

отдал 23.11.2009

Л. П. Антону

с. Дессо, ул. Вздошная 1А"
кв. 5

Балакандова Мария Леопольдовна
Василий Леопольдович
Мама, Ксения
Леда

с. Дессо, ул. 40 лет Победы, 93.
90 Восточная

Васильевский Юрий
Александрович.