

2006 г.

Полевой дневник

Леонид

Владимир Леонидович

Институт вулканологии  
и сейсмологии ДВО РАН

г. Петропавловск-  
Камчатский

Нагат - 16 июля 2006 г.  
Оковзен-

16-20 июля - рур. Улюбовой  
в Каримтин  
с Алексеем.

2  
марш-  
рута

31 июля - 3 августа - Каримтин  
эстакионар, с  
Кастей, Тарей.  
(4 человек)

2  
марш-  
рута

3 августа - храм Померенский  
ездили все - а, Тота,  
Алексей, Кастя, Андрей  
и Вита - 6 человек.

1  
марш-  
рута

11-21 августа - Больше-Баниже  
истоганки. Все  
те же и Оксана  
(7 человек).

5  
марш-  
рута

7-15 сентября - перевал р.к  
Каримтин-Карим-  
тинка. с Сергеем  
Вяцкевичем.

5  
марш-  
рута

2 октября - верховья р. Пира-  
тинки. с Алексеем.

16 июля  
вск.

Улетаем второй  
день. Погода плохая-  
пасмурно, мор. осб.  
Сначала отлепели до 11, потом  
еще на час - до 12, потом еще  
- до 13, потом еще - до 14, в  
14 позвонил, спросил - может уже  
отойти, но нет. сказали подождать,  
а минут через 15 сказали  
проезжать.

Так что быстро стал все обзв  
ивать, собирать.

После Гавриленко отдал - он  
серьезно невменяемый, на телефон-  
ные звонки не отвечал, Андрей  
Бонкасов со слез, сказал, что  
он далее говорить не может.  
И куда такому лететь? Решили  
ехать без него. Собралось все  
3 человек и еще Андрей с Улюбой  
- водителями. и поехали.

В 15<sup>40</sup> были на поле, в 16<sup>10</sup>  
вылетели. Летели над низкой  
облачностью. Сначала высарили  
лену Гринд на р. Крестовской  
(с звуком парикми - олеми и димой),  
потом полетели на Улюбой - там  
вылезли мы. Перед посадкой

17 июля  
инг.

Пасмурно, пошел мел  
дождь, но утром же было  
ветер в 7 м. Приточили  
кашку, разбудил Алексея. Пошли,  
собрались и в 5<sup>20</sup> выехали в

### Маршрут 1

вверх по ручью ~~Угловому~~  
Цель - разрыть 2 стени (87/м),  
отбор образцов на химико и по  
возраст.

Проехали по руч. Угловому ~ 3 км  
и стени забираться вверх по  
его левому притоку, который  
выходит к устью южнее вершин  
ин. Внизу всегда обнащенные  
сланцевых алломератов мало  
Семесика - они образуют плато.

Тп. 1 Уже на середине подхо-  
ма к устью, ~ в 1 км на ЮЗ от  
вершины 87/м.

Здесь слава танцует уступ по  
распадам и на нем глыбы вал  
но всё же не село - коренные  
или нет. Взяли образцы.

Далее обнащений не было  
вплоть до верхнего устья. На  
устье алломераты, на конуле-

П1-2006

2006-12

002

как красное шлак. Есть  
дайки в алломератах. Одна  
крупная ~ 3м толщиной, простоя  
ранее 350°.

Т.и. 2 На уезде немного  
выше - обнажение лав. Такие  
все, какие отобрали и еще (внешне).  
Взяли образцы.

Далее идем дого до уезда  
в направлении вершины 871м.  
На уезде в основном шлак,  
алломераты.

003

Т.и. 3 На вершине. Триго-  
ниция здесь нет, просто уезд.  
Ка нам включили GPS, указан  
высоту 854м. Построил его - по-  
ставил высоту 871м и начали  
спускаться. Да, взяли на верши-  
не образцы - породы более плотные  
и взяли и на химико и на воз-  
раст большой образцы.

13-2006

004

ка спуска в сторону Малого  
Семетика обрывы - ил них в  
неполном шлаконе туры, алло-  
мераты. Лавы были сверху и  
еще один слой лав толщиной  
3-4м - внизу. Это -

Т.и. 4 Под толщей алломера-

14-2006

Почти весь разрез - микроплатика,  
а где ритмы, лавовые потоки,  
с которых писал С.Б. Селецкий?  
В этом разрезе их не видно.

тов, которые обманывают здесь об-  
вом выхоит слой лав. Обрыв  
образец. Сделал фото с Алексеем.  
GPS даёт отметку 680 м

(Кимсе сделал фото верхней час-  
ти разреза на отметке 771 м).

Кимсе слой лав выходит <sup>на</sup>  
туфры, шлаковые, агломератовые  
метра 3, и далее обманчивый  
клет.

На перегибе рельефа у основа-  
ние обрывов отметка аперонда  
570 м, то-есть, обрывы здесь  
высшей 300 м

Далее спустились вниз к развил-  
ке, расположенной ~ в 1 км на ез  
от впе. 8 км. От этой развилки  
можно уйти на север вдоль обрывов  
ещё с 1 км - до тех мест, где  
напоминается блк. массивный.

Отсюда развилки обдаем. Высота  
на аперонда 540 м.

Далее хотел пройти к блк.  
Массивному, но поднялись нем-  
ного, посмотрел дорогу, и понял,  
что времени уже мало, надо  
возвращаться. Было уже 16:30.

Так что спустились к руслу

р.г. ~~Глобов~~ <sup>Глобов</sup> пересекли его и выжили  
на шлаковом поле под м. Семьсот-  
ком. Когда спустились видели  
совсем недалеко медведицу с  
двумя медвежатами. Срочно  
фотографировать не успел. Медведица  
неожиданно рыкнула и они скры-  
лись в кустах. А кадр был бы  
замечательный!

По шлаковому полю шли с 2  
км, потом спустились к р.г.  
~~Глобову~~ Глобову.

Со шлаковых полей аэрофотографиро-  
вал издали разрез вулкана Стен.

По р.г. Глобову шли далее.  
Устали. Притяли в палатку с 19г.  
С рюкзаками здесь айти было бы  
тяжело (а сигнала хотел Sandro-  
ситосе пришло под в. Стен и идти  
от него вниз по р.г. Глобову).

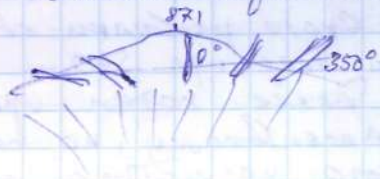
Маршрут окончен.

Левин

К вечеру погода наконец улуч-  
шилась, вылезли солнышко. Срочно  
фотографировал палатку.

На склоне к северу  
от вершины 871  
видны две крупные  
дайки - можно отде-  
лицировать.

Похоже, что дайки  
на склоне распо-  
ложены перпендикулярно



18 июля

ср.

Дено!

Собираемся и в 10г.  
Выходим в

### Маршрут 2

Вниз по реке Бунге образуются  
разрезы минибригов.

Прекрасны вниз вдоль склона 1г.  
(около 1 км). Проходимосте здесь  
плохая, вниз вдоль реки приклев-  
ки - не пройти. Дезин по крутым  
по крутому склону.

Здесь обрыв с сыпучей миним-  
бригов. Внизу у урвца по обе  
сторона обилие лавы и. Сема-  
рика, их отбирать не стал.

005

т.н. 5 1-й обрыв  
выше лав. Это минибригов, плот-  
ные, стеклаватые. Взял образцы.  
По GPS высота ~~420~~<sup>395</sup> м.

15-2006

Поднимаемся выше.

006

т.н. 6 Следующий обрыв. Здесь  
показано GPS - 420 м. Обрывы в  
кустах - харики минибригов с  
галькой.

16-2006

Далее поднимаемся выше, пойма  
пологая часть и GPS поймал 4-ый  
спутник (по этому было 3) и сразу

целена показания - сверху почти  
звонит около 420м.

Залезли до вершины вверх и  
перелезли по кустам в широкую  
сверху обрив (вверх). По тропке  
обрива спускались, на них 2 минута  
- ориентировались.

На верхней тропке средях тенью  
2 - GPS показывает 428м.

Спускаемся вниз.

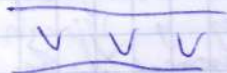
007  
Т.п. 7 На уровне верхних  
спусков - здесь корявой выходы  
лав - плотных базальтов, жарого  
типа, в шорах кварц.

Спускаемся ниже.

На отм. 390 м был уступ, но  
обнаженный ниже нет, а на  
гора - стекловатый лавовый  
миниморит, от ударов раскаляе-  
ется и хрупает. Это может быть

008  
Т.п. 8 Хотя корявые здесь  
нет, но и сверху спа-  
даться некуда, это местная  
порода.

Спускаемся ниже. На отм.  
ке 350 м тоже был уступ, но  
обнаженный нет. В фуре типа 8.  
Спускаемся ниже.



17-2006



18-2006

Эти два слоя  
при подъеме  
не видны.



1) след, где взяли обр. 6



? Это слои, где  
взяли отр. 6

19-2006

009

Т.и. 9' адм. 327 м Отметка  
точки 3 на GPS. Здесь коренные  
- гирные стекловатые минералы  
там отр. 5.

? Это скорее всего  
слои, где отр. 5

110-2006

010

Т.и. 10 В верхней части -  
коренные выходы тонне гирных стек-  
ловатых минералов. Отметка 300  
Далее эти выходы идут спускающимися  
обнажениями между 20-30.

111-2006

011

Т.и. 11 Кислые обряды по обоим  
склонам - нави арифовое вещество  
- это, похоже, брекчиие с м. Селен-  
гика. Отметка 280 на середине  
обряда.

Спустились на поляну. Здесь  
отметка анероида 217 м. Сграда  
на GPS отметку - точка 4.

Подобрали и пошли вверх по  
реке вдоль ее левого склона.  
Река больше полноводна впадает  
в теснину, приключенную в лавах  
м. Селенгика. В теснине водятся  
улитки польза. Мысли по склонам  
и очень устали. В итоге  
по одному из разветвений стали  
подниматься вверх.

A12-2002

Т.н. 12 Зресь первый пласт  
минеритов. Посмотрел отметку  
анеренга - 395m, как в т.н. 5  
взял маленький образец. Мини-  
риты там тоже удерживают влагу  
вслед скелета. Это самый змео-  
вый здесь обрыв, высота его 5-6m.  
Погружаемся ниже.

В 20m ниже еще пласт мини-  
ритов, обдувать не стал - это  
как обр. 6. Отметка анеренга  
здесь тоже 420m.

Думал, что из-за обрывов споты  
GPS ловит только 3 спутника и  
было уменьшение показаний, а  
нет. Вылезли на верхний скелет  
а GPS показывает 530m. Вот  
такая разность. И таму берить  
не придется.

Далее по верхам прошли  
к распадку, спускаемся  
выше лагеря к югу. Умо-  
волу. По нему и спустились.  
Пришли в лагерь в 18ч.

Весь день по кустам и кривым  
скелетам. Устали.

Маршрут скелетов. *Leaf*

19 июля

ср.

Дено!

Собрали лагерь и в 10<sup>20</sup> выехали с большими и Тенсельми рюкзаками вверх по р. Карынской.

Против узкую долину среди больших одрилов лав. У лав очень интересная отдельность - выщип ерза кристаллическая, столбами. Выше глыбовая, неправильная.

У о.в. Селетина эти лавы показаны, как базальты  $A_1$ , но это не базальты. Взял образец из глыбы - кристаллы. Все они представляют собой сферические андезиты, мелкокристаллическими. Это

Т.и. 13 левый берег р. Карынской ~ 2 км выше устья ручья Ульвова. Одрилов лав андезитов.

Выше, выше еще ~ 2 км по левому склону приречья - река подняла берег и видно нагромождение лав, описанных выше, на слоище, сфериче отслоения. Контакт несогласный, с размытым. Так что, скорее всего, лавы эти сформировались уже в калядере, заполняя ее, и лавы на

013

А 13-2006

одежные отложения, такие замора-  
ющие кальдеру стены - Софалиного.

Далее уже без остановок идём  
вверх. Перевалили через истоки,  
стёкшие со склонов Малого Семле-  
гита и вышли к тем местам,  
где у нас был лагерь в 1932 г.  
(с Инуреем).

Замли в ружей, по которому  
надо было подниматься вверх  
и там оставались на обед.

После обеда стали подниматься  
по ружью, но замли в кусты.  
Волно лезли по кустам и потом  
всё же спустились в курьиный  
ручей и по нему поднялись на  
плато, где расположено сухое озеро.

На тропу около озера вышли уже  
в 18<sup>30</sup>. Уже сильно устали.  
Далее пошли по тропе. Вскоре  
искали среди многих ответвле-  
ний правильней распадок и  
опять замли же в тот. Пошли  
это, когда уже значительно  
поднялись.

Оставил Алексея, сам сходил по  
последним распоряжкам, но одному  
далее продвигался до тропы в ка-  
верну. Попал, что мы ушли зна-  
чительно правее того места, куда  
выходит тропа. Но возвращаться  
се уже не имело смысла (теперь  
восходу). Так что решил пере-  
ночевать здесь в рунце и завтра  
идти дальше к борту каледеры  
и к стационару.

Учтывали марш уже в 10 ч.  
В 11 приехали к еде, поели.  
Когда ели прямо к нам вышел  
из кустов медведь. Я кинулся  
за ракетой, а ~~кто~~ медведь,  
ухватил нас, в кусты. Быстро  
убежал.

Днем в распушке тоже случил-  
ся медведь (а перед этим - зайца).

Остань устали, спали плохо.  
Ночью были слышны бормотанья  
на Карамском, но встать не  
было сил. Да и комары  
существовали - не выспнешся.

11-1

1/4 - 2006

Отослал образец с борта  
Кальдеры Карышской,  
с кувала из трона с  
чредней спускается в  
Кальдеру.

014

20 июля  
ср.

Ясно! Встал в 6 ч.  
Принял душ, поел  
и в 8<sup>10</sup> вышел вверх  
к борту кальдеры. Переваляли,  
далее вдоль борта прошли на  
тропу и вышли к паразитам.  
Шли 3 часа. По пути Т.И. 19

Попили паразиты и пошли  
к домику. Встретили Ивана,  
а потом и Лену Гиб. Они  
сильно волновались за нас. Там  
в институт сообщили, что я не  
пришел вовремя. Зисе Муравьев  
хотел лететь по нашему маршруту,  
искать нас. Но это Лену  
зря панику поднял... Кадо  
было подосаждать.

Потом позвали вертолота. Я  
сходил в ванну, искупался.  
В домике хорошо...

Вертолёт прилетел в 16 ч.  
Высадили отряд с Сомыленко  
- 6 человек. Мы загружились, ста-  
тали на озеро, зафрели Луники-  
ку; Самкову, Николаеву, Марушину  
и полетели в город.

Все вулканы были открыты. Много  
фотографировал. А к городу  
подлетели - стена тумана. Вер-  
толет нырнул под него и поле-  
тел вдоль реки к Елцово.

В институт приехали где-то в 17  
часов, а в 18 был уже дома.

Работы на Карымском закон-  
чили.

Ант

р. Каргомушка



Утром разговаривал с В.К. Марановым - он заинтересован работами на Мутновке, сказал, что у них тоже есть лаборатория Аг-Аг-вого газирования и он может устроить анализ 10-15 образцов. Это здорово. Когда будет к осени подготовлен Маранов поедет в К-ск где-то 28 августа.

31 июля  
инг.

Дено! Машину заказали на 14ч. До 14 собирались.

Алексей сходил, закупил продукты (на 870 р.) Настя с Таней ездили в город купили каремолы (4 штуки - им и Андрею с Витой). Мы собирались в 12ч. В лаборатории, отметили 20 лет В.И. Андрееву. Посидели короче. В 13<sup>30</sup> ушёл - пошёл домой, там Настя и Таня собирались. Закончили сборы и пошли к институту.

В 14ч. Все вместе из института, подъехала машина и поехали. По асфальту ехали 45 минут, потом от терминального ещё 30 минут до стационара КФ ГС РАН. Устроились на втором этаже. Хозяева здесь Аленков А.М. и Слава.

Сходили сразу к реке, посмотрели переправу. Перейти можно. Через одну протоку вброд, через вторую есть мост.

Вечер, устроились, сходили в бассейн. К 22ч. улеглись.

1 августа  
вт.

Утром туман, к  
9ч. разошелся.  
В 9 з. вышли в

Маршрут 3.

Цель - разведка склонов лев. берега  
(г. Вадий камень).

От лагеря сразу пошли по кустам  
- большой камус выгнса из обрыва  
по которому планировали подниматься.  
Шли - 40 минут и утес в верхней  
части камуса выгнса на набитую  
Трану, да ещё с разметкой, со  
скамейкой в хорошем месте.  
Но Трана идет вдоль склона.  
Дао, Видино, детский лагерь, здесь  
какой-то - они пролезали.

Траны шла и к водопаду, кто  
виден выше по пути наиболее видна.  
ма. Пешан к каму.

015  
Т.п. 15 водопад. Его высота  
около 30-35м, состоит из трёх  
каскадов. Пороги - лавы. Да  
такие все интрузивные андезитового  
типа лав, какие мы видели в  
Верховьях Парфрутки и на Банной  
когда спускались к Малому ключику.

Порядком выше водопада - там  
идёт более пологий.

016

Т.и. 16 Метров через 200 от дна  
водопада начались нестатники, очень  
однородные, мелкозернистые. Похо-  
жи на андезиты, но есть обломки,  
есть и редкие кварца - листочки,  
ветки, обломки.

обр. 16А-2006

Эти нестатники и далее идут.  
Обнасешие однородные, крупнозла-  
бная однородность.

017

Т.и. 17 У начала тем отрыва  
здесь уже выше нестатников нача-  
лись армиллиты, гёрипы. Есть  
мало вирансенная слепчатость.

17А-2006  
алебриты

Далее вышли на тело обвала.  
Вдали по лев. склону видны  
большие отрывы со стократной от-  
дельностью - обвал и особенно урва-  
ши с этого отрыва.

Идёт выше к перевалу.

Выше тела обвала опять вышли  
коренные обнасешие армиллитов,  
нестатников, алебритов.

018

Т.и. 18 Здесь видно залегание  
алебритов - аз. уг.  $30^\circ \pm 50^\circ$ .  
Круты в склону, поэтому видны  
иже пласти гёрипы армиллитов

71% S:62

19.11.2006

019

стелются как газон. Их мощность 2-3-4 м.

Поднимаемся выше.

Т.и. 19 Последний крутой бьет уже выше обвала. Здесь одна пачка лещины обрывает кварц-диабазовых пород. Похожи на рюкзак, но кое-где видны обломки.

Далее вышли к перевалу.

Подобрали.

020

Т.и. 20 Около пивкода на перевале. Пивки здесь из-за того, что через перевал проходит разлом и восточная часть подкита. Сложены пивки стекловатными породами, и тоже в них видны обломки пород. Чуть то это не похоже на лаву...

Далее со перевала пошли на запад. Пошли на гребень еще одного разлома, а потом на вершину - это уже более 1000 м.

Взрос вершинного гребня прошли на запад до горы, обр. выходящей в долину изурядный образ, открытый на север. На гребне ледниковые, гва озера.

73.99

20.11.2006

21.11.2006

021

Т.и. 21 Ещё не доходя горы на урбине, по которому там - здесь залегает всё те же и то рваный, ии то сильно спёрнутое. мимидриты. Видны обломки, особенно на больших выветрелых плоскостях.

Далее прошли к ищкому перевалу - это в 1 км к северу от высоты 1095,6 -

22.11.2006

022

Т.и. 22 Здесь урбид более похонен на мимидритах, видны фемне - это урбиды огаей похонен на те, что мы видели на Бамык выше развилки (выше устаныков).

Далее спускаемся вниз по ручью, укороче на юго-восток. Здесь все же аднее мимидриты.

Магнитное - 70,17

23.11.2006

023

K<sub>2</sub>O - 2,42  
Na<sub>2</sub>O - 4,01

70,77

Т.и. 23 В крутой части на повороте - отлившие образцы этих мимидритов, платных, стекловатых. Эти можно и на возрсе.

Спускаемся ниже - идуя синевики, спускается легко.

K<sub>2</sub>O - 2,33  
Na<sub>2</sub>O - 3,93

Возраст 178 ± 102

24.11.2006

024

70,86

Т.и. 24 В нижней части ручья, метров 200 выше начала конуса выноса - те же урбиды

День отличный - весь день  
жара, ни облачка. Много  
фотографировать.

Более плотные, более стекловатые.

Далее вошли вниз, или с  
час по ручью, параллельно реке.  
Потом спустились к долине  
от ручья и там вошли на  
тропу. По тропе (отличней!)  
шли с 0,5 г. и пришли к  
солончару в 20<sup>15</sup>.

Затем все. Сразу залезли  
в бассейны. Потом заехали  
еще.

Маршрут окончен.

Ант

Вот такой интересный резуль-  
тат - по карте были пролиты,  
которые заводская рисовала  
потоками, шлейфовые - куполом  
а на самом деле оказались  
мнимобриты! Очень интересно  
и неожиданно! Это надо объ-  
ехать... Мощности большие.  
И очень плотные породы - рудо-  
вого типа. Похоже и на то,  
что было на пировой (именно толще).

2 августа  
ср.

Дено. Дюмка. Тихо.  
Вода в 7<sup>30</sup>. Софранце  
не счела. Висина 6

### Маршрут 4

в 10<sup>00</sup>. Перенравлились через реку,  
вышли на дорогу и по ней прошли  
~ 2 км до ручья. Далее стали  
подниматься вверх по этому ручью,  
который уходит от р. Карамышинец  
на юго-запад к верхнему уступу  
хребта Карамышина, мимо высоты  
916,1 м.

60-22  
356-30

025

Т.и. 25 У поворота ручья в  
самой нижней его части. Здесь сразу  
начались слабые обнащенные по  
склонам платных стеклообразных  
пород. Развиваются обломки, хвосты  
и речные.

Кемпоро выше отчетливые тре-  
щины в породе, по ним

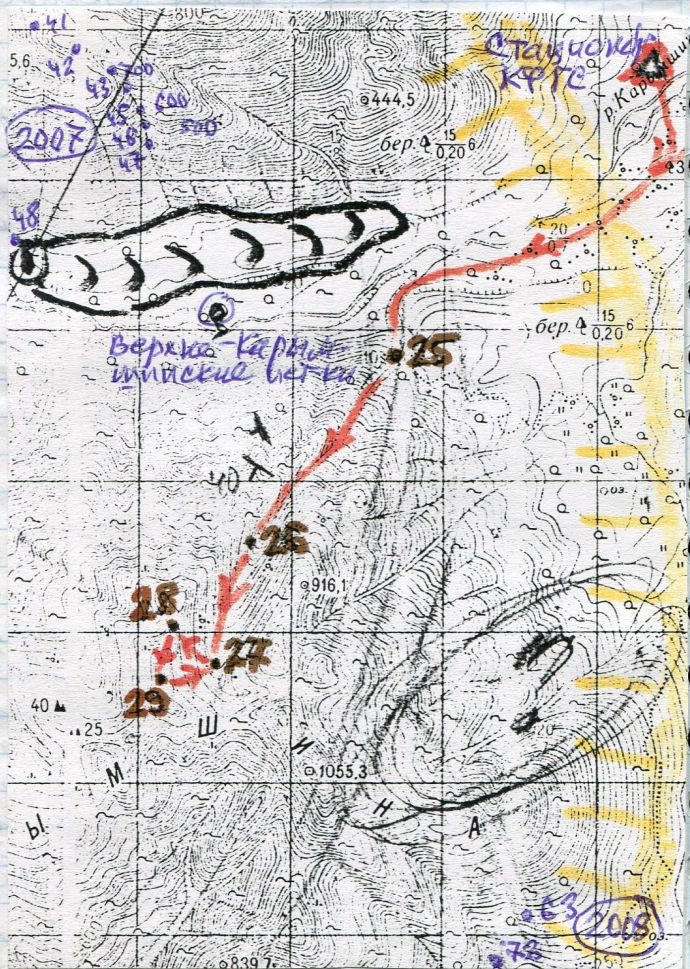
Дз. уг.  $60^{\circ} \angle 22^{\circ}$

Кемпоро выше -

Дз. уг.  $350^{\circ} \angle 30^{\circ}$

Поднимаемся выше. Углы слабые  
обнащенные этих пород - скалы,  
по обе стороны ручья. Границы  
раздел в породе не видно.

25A-2006



2 августа  
ср.

Демо. Демка, Тихо  
Вода в  $F_{30}$ . Софран  
не снетя. Выход с

### Маршрут 4

в 10ч. Перенульнулись через реку,  
вышли на дорогу и по ней прошли  
~ 2 км до ручья. Далее стали  
подниматься вверх по этому ручью,  
который уходит от р. Кармизиния  
на юго-запад к верхней грядке  
хребта Кармизиния, мимо высоты  
916,1 м.

т.ч. 25 у поворота ручья в  
самой нижней его части. Здесь сразу  
началось ступенчатое обмеление по  
склонам многих ступенчатых  
пород. Разношерстные обломки, хол  
и редкие

Кемпера выше отрядовые тре-  
щины в породе, по ним

аз. уг.  $60^\circ \angle 22^\circ$

Кемпера выше -

аз. уг.  $35^\circ \angle 30^\circ$

Поднимаемся выше. Углы ступен-  
чатого обмеления этих пород - скалы  
по обе стороны ручья. Прямиз  
раздел с порогами не видно



26.1.2006

026

отдельность крупно-лыдовая, какая  
двигает у интрузивов.

Погрннеломе воше.

Т.п. 26 Это уже на праворе  
сепки 316,1 м. Здесь похонене  
перодн. На выветрелых плоскостях  
видны одинки. В целом, эти  
перодн похожи на те кварцевые  
тури итменей палки березовской  
свиты, которые мы видели на  
р. Куровой

Далее погнеломе к передалу  
В верхней части руды, где сходит  
ся несколько шитов с разных сто  
ран -

Т.п. 27 Здесь итмене платные  
перодн закешились. Посредние  
одинки итменн шуги были с крупном  
паденнем - сделал рото с Таной вшуг.  
Вшуги палалне по склонам вы  
соишеи итменотек алевролитов,  
мелкозернистых, слоистых пестали  
ков.

Погнеломе на предель к западу.  
Т.п. 28 Самые верхние предель  
слонестн туррми - тонне оджене  
ноше танкнми итменотками.  
Танкн ноше здесь все выграс-

итменн средн ← 27.1.2006  
слонестн,  
воше - итменн аз. уг.  $240^{\circ} \angle 40^{\circ}$   
шевролитов  $230^{\circ} \angle 40$

Воше 120  $\angle$  30

28.1.2006

028

29.1.2006

Вспуг 220 ± 36

дельные урбиды сложены относительно  
новыми породами, среди которых пре-  
обладают алевролиты, песчаники и  
их высыпки по всем склонам.  
Коренных обнащений нет, но вы-  
сыпки и на урбиде.

Т.п. 29 На урбиде - высыпки  
тонкоплитчатых песчаников и алевро-  
литов.

Далее спускаемся по тому же  
образу, по которому поднимались.

По пути делаю замеры элементов  
пов залегания. Они почти  
одинаковы - аз. уг. 220-240°,  
д. 36-44°. Так что все эта  
толща имеет крутой наклон  
к верховьям обрыва. Он связан,  
вероятно, с тектоникой.

Возвращаемся в камеру.

Почили в 20<sup>10</sup>.

Маршрут окончен.

Лев

3 августа Дено! Машину заказали  
на 14ч, а до этого спускали  
на Киргизские иезуитки - 1час  
по тропе... Выехали в город.

9 августа  
ср.

Утром туман, днем  
переметно, солнечно.

Выехали из ИВиС

на машине с 9.2. и в 11.0. выехали  
в маршрут вверх по притоку  
слева р. Паратунки в 3 км выше  
моста через р. Поперекнуго.

### Маршрут 5.

Простили конус выноса и вошли  
в крутую часть русла, в теснину.  
Т.н. 30 У поворота русла,  
ровно 3 км на юг от моста через  
р. Поперекнуго. Здесь по левому  
берегу большие обрывы - хорошо  
раскристаллизованное порфирное  
пороphy. Я их назвал их кварцита-  
ми. Хотя у А.К. это "пироклиновые  
туфы". А у Меймолуза - кварцевое  
диорит-порфирит. Это похуже.

Корнистые выносы. Они пойдут  
идут вплоть до притока слева.  
Местами сильно цинкерены, есть  
испыль кварца. В русле есть облом-  
ки скатанного кварца размером  
до 30-40 см.

У устья левого притока, в 0,5 км

030

30А-2006

31 А - 2006

031

от т.и. 30. Это -  
т.и. 31 Русей слева обрывается  
10-метровым водонадом. Слесаи и  
околопридонные серые и приравненные  
к ним базальтового состава. Эти  
же лавы и в основном русье  
по правому берегу. Это это -  
мелькое, слоистое.

Далее принимаем по левому  
притоку вверху. Выше водонада  
в русле русья внале появились  
кварциты. Иногда в них встречаются  
обломки, но редкие, внале  
уже в основную массу, округле  
- как бывает в пиритовых.

Принимаем выше.

032

т.и. 32 метра в 600 выше  
т.и. 31 у русья слева - здесь развил  
кой, есть разное - и туфот, и туфо-  
брекчии, и кварциты, и даже стекла.  
Есть валуны, так что, возможно  
это разбивавшееся ледниковое.

В русле русья коренные обнаже  
ние - всё те же кварциты.

Принимаем выше.

033

т.и. 33 Ещё ~ 600 м выше  
у трамвай развилки. По центру  
мысок, на нем коренные обнаже

33A-2006

матных зелёных турбидитов.  
Далее поднимались вверх по прямо-  
му распаду, продолжая по сути основной  
русей - на запад.

034

Т.и. 34 В русле идут слабые  
обнажения. В ~ 50 м от т.и. 33  
пошли зелёные турбидиты.

34A-2006

035

Т.и. 35 В 20 м выше - средне-  
вые турбидиты.

35A-2006

036

Т.и. 36 Ещё в 20 м. выше -  
более светлые бересты турбидиты.

Все турбидиты по склону соизмеряются  
контрастами, которые и в русле.  
Есть и коряжники в русле.

037

Т.и. 37 У поворота русла -  
здесь уступом вырывается слой  
лав, лежащий на турбидитах. На под-  
коро несовместно известняки.  
Породы - матные гёрриге бездырчатые  
мощность выжимая 4-5 м.

37A-2006

Это интересно - похоже, что  
здесь тот же слой, что в урсту-  
лом гору мы видели (обр. 29) и  
на р. Кировой видели - его можно  
использовать, как маркер (!)

Поднимаемся выше. Русей идет  
круто вверх, загибаюсь к югу.  
Прямой ещё метров 100 - без

38A-2006

сильнее светится турры -  
 Т.н. 38 Это устье в самых  
 верховьях ручья, примерно в 0,5 км  
 на СВ от вершины с отметкой 980 м  
 Хребта Печерского. И здесь светится  
 слетка египетского КВК-турри

Поделись ещё немного - всё  
 они же по экватору, ничего друго-  
 го нет. Скалы пологие, разделение не  
 видно. Так что далее решили  
 не идти.

Спускаемся вниз.

К дороге вышли к 19<sup>30</sup>.

Машина уже ждала. Семь,  
 поехали. К дороге были в 20<sup>30</sup>.

По пути, проезжая обманку  
 у дороги (устье в виду Термакской)  
 рядом с пешеходным ручьем, где  
 турристы привозились ленточки  
 и кресты - там соображал образцы

Т.н. 39 Обманка высотой  
 ~ 10 м, вблизи дороги - зерноватая  
 породообманковидная порода - судя по  
 кампесское тело.

Машина уже ждала.

Л. С.

39A-2006

Банька

Погода отличная. Лето.

На Баньих устроились там, где  
и в предыдущие годы - в пристройке.  
Очень хорошо. Не жарко.

11 августа  
ИТН.

Выехали в 7.

В 8<sup>30</sup> поехали к

институту, порывал задок, загруди-  
лись и поехали на базу "Лесной".  
Водитель - Софья. Доехали быстро,  
минут за 10.

На базе "Лесной" встретились с  
Юрием Аркадьевичем, он сказал, что  
машина скоро порвется, надо подоже-  
дать. Познакомил со смотрителем на  
Баньих - Женей. Он тоже поедет  
с нами.

Машина - Вахтовка - поехала где-то  
в 9<sup>30</sup>. Там уже сидело 3 человека.  
Затрудились и мы - нас 7 человек и  
Женя с дочкой Катей. Выехали в  
9<sup>40</sup>.

В 10 приехали Злизово, а в 12ч.  
уже подехали к дороге на Баньих.  
Там сидело еще две женщины с деть-  
ми. Остальные туристы - человек 20  
пошли пешком. А мы поехали.  
Ехали долго. Останавливались на  
1 час на обед, были остановки - много  
деревьев. Два раза вытаскивались из  
кап (в том числе и на "куликовом  
поле"). Приехали на Баньих в 18<sup>30</sup>.  
То-есть, ехали почти 9 часов.



Выход в маршрут  
6.9.20.

450m

401-2006

411-2006

421-2006

431-2006

Маршрут - 71,75

K20 - 3,45  
Na20 - 2,63

12 августа

Исно. Игёра  
в маршрут с  
Андреем, Таней, Катей

Маршрут 6

Прямая вверх по реке, по дороге  
~ 2 км. Домик до устья большого  
ручья по правому берегу в ~ 1 км  
от развилки вверх. Здесь недалеко  
была у нас в прошлом году  
т.н. 53. Игём вверх по ручью.

040  
Т.н. 40 В самом низу, как  
только вошли в ручей - по лев.  
берегу обилие - светлый КВКТ.

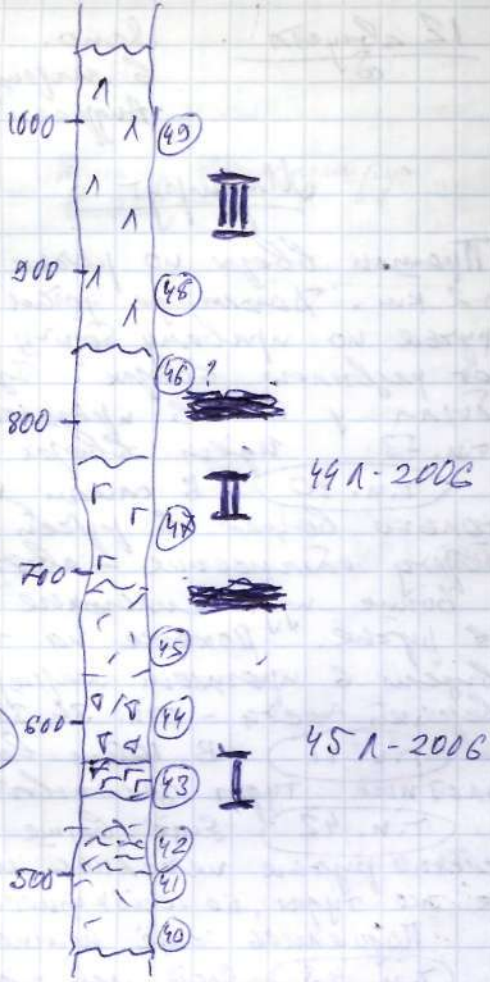
Войти идут сильные обилие  
в ручье. Похоже на то, что мы  
видим в прошлом маршруте в  
верхней части - т.н. 34, 35, 36.

041  
Т.н. 41 В 100 м выше - более  
мелкие туфы зеленоватого цвета.

042  
Т.н. 42 Ещё выше в крутой  
части ручья начали мшистые  
те же туфы, но спёкшиеся, с рыхле

Поднялись ещё немного.

043  
Т.н. 43 Слой лав - артефакт  
базальта. Это все базальт в  
самой крутой части на повороте.



Здесь изменённые иллы, осветлённые, преобразённые в глину. В верхней части - коричневый с желтыми включениями в породах.

После поворота ручья вправо - живаётся и в ручье вновь видны тугры, тугордремли.

044

Т.и. 44 В 200м от поворота. Здесь у тугров видно залегание ст. нг. 335 (на юв)  $\angle 20^\circ$ . Тугры в ручье с большим количеством обломков - почти тугордремли, хотя есть сортировка, местами размеры несуты, местами - гравелиды.

045

Поднимаемся выше. Эти тугры в ручье спланированы обмывами.

Т.и. 45 За поворотом, метрах в 200-250 от т.и. 44. Здесь на склоне обмываемых тугров похороше на иллы. Те же илочки в откровенности, но структура порфировавшая.

Далее поднимаемся ещё метров 50 - там по лев. склону осолонь - сверху заметен светлее по-воле андезит(?) 40

046

Т.и. 46 На повороте ручья к л. пороводманковосе андезит(?)  
Поднимаемся выше.

46 А - 2006

750 м

47 л - 2006

850 - 1050 м

72.01

48 л - 2006

49 л - 2006

047

За поворотом развилка - русей  
разветвляется. Прием от развилки  
по расщелине на СВ.

Т.и. 47 В крутой гряде расщелина  
в ~ 250 м на СВВ от т.и. 46. Здесь  
выколот слои базальта - на свежих  
склонах - иризовые, мелкокристаллические,  
и на старых - коричневые, крупно-  
кристаллические, порфировые. Выявлены  
выщелоченные участки. В  
целом этот слой здесь выделен  
в разрезе, темнее по правому  
бóльству.

Далее погреблись выше - очень  
обширные - глыбы рудитов. б.б.г.

Поднимаемся вверх к вершине  
1046,4 - самой высокой здесь.

048

Т.и. 48 В 0,5 км на СВ от т.и. 47  
Здесь на склоне возле выщелочки  
и коренные обнажения пористых  
серых рудитов, большей частью  
фрагментальных.

Поднимаемся выше.

049

Т.и. 49 На вершине 1046,4.  
Те же фрагментальные рудиты.  
Далее по гребню прошли на СВ  
около 1 км к высотке с отмет-  
кой 1001,6. От нее спуска-

еще на ЮВ к дороге и к возвышенности, которая расположена в перевальной части р. Батта-рут. Нагаканский.

050

Т.и. 50 В верхней части ручья в 200 м от высоты 1001,6 на восток. Здесь те же рудацинты. Образца отобрать не стал. Они составляют верхнюю крутую часть склонов.

Ниже, где склоны выхолащиваются, нашлись высыпки, а потом и коренные выходы светлых туфь.

051

Т.и. 51 В  $\approx$  250 м на ЮВ от Т.и. 50 вниз по ручью. Коренные выходы светлых туфь, алебритов.

Далее вниз нашлись туфы, от них тех, это были в Т.и. 44.

Туфы в редких выходах и высыпках и ниже.

Далее вышли в пологую часть и на дорогу.

052

Т.и. 52 В юго-восточные горы на перевале (с отметкой 621,9). На середине склона видны одишские, сомнительно плотные лава. Сама для поручиста - это какое-то тело, м.б. субвулканическое (?)

Далее идем в лагерь. маршрут скансента

51 А-2006

52 А-2006

Применен в лагере в 18<sup>30</sup>  
стандартный тент над костром.

Хорошо, что вчера установили  
тент над костром - ночью и  
утром шел дождь, а дрова  
под тентом остались сухими.

Вечером пасмурно, но появи-  
лись просветы голубое небо.  
Морось прекратилась.

13 августа  
вск.

Утром морось, денюга.  
Туристы собрались и  
отправились в город.

Кто чем-то, кто-то машины.  
Я до обеда занимался небольшим  
обращением (звернул, подписал),  
немного спланировал (разобрал,  
собрал) для предстоящих маршру-  
тов.

После обеда немного прожени-  
лось. Занимались с Оксаной и  
Алексеем термосваркой - прошили  
первую линию - около 20 точек  
поперек долины по меридианам  
к югу прошили (через скв. 34 и  
край дощечек). Вторую две дека-  
ние дырок оказалось хорошо на  
пещерах, но плохо на речках и  
капсулах выноса - там, где камни.  
В таких местах измерили не на  
1 м, а на той глубине, до которой  
смогли сделать дырку.

Вечером Оксана провела жек,  
это ребята по истощенности,  
я сходил в бассейн, искупался.  
Холодная вода в кем был прохлад-  
ная. Ребята купались в старой  
маленькой - его сегодня сделали мы  
& Андрей - пещера труд с хол. водой.

14 августа  
нп.

День! Отличный  
день, воздух прекрас-  
ный после дождей.

### Маршрут №

На Лунка (Сундук) и за него до  
горы Горелой - взлет там през.  
До Лунка поехали все вместе  
(А, Там, Настя, Андрей с Витой и Алексей).  
Там прошли в распадок за пере-  
валом, где был ручей и  
остановились на обед.

053

Т.и. 53 от 2. Сундук с 0,5 км  
на юз - здесь обрывы, мы оста-  
новились выше них. Сами  
обрывы высотой метров 50, сло-  
жены галечными - светлыми пор-  
одами с крупно-зловидной струк-  
турой.

53 А - 2006

Далее оставили Андрея с Витой  
а сами пошли дальше к перева-  
лу Чон. Дали до перевала и  
от него и спустились вниз по ручью  
на СЗ примерно 0,5 км.

054

Т.и. 54 Здесь впаде обрывы,  
с их верхней кромки идет исток  
ника. Сами обрывы высотой  
~ 20 м сложены известняками и де-

54 А - 2006

зитами - андезитом - гаузидами. Далее  
вниз обрывов не видно, склоны  
слабые.

Далее погнали к работам и  
ушли ещё с 0,5 км вверх  
склона на занах от перевала.  
Там оставили Таню и Настю  
и взошёл с Алексеем спусти-  
лись в русей.

055

Т.и. 55 В русее, примерно  
в 2 км на СВ от г. Горелой.  
Здесь по левому берегу русея  
видны обнажения туфов, склоны  
слабые. Сначала спустились  
вниз к обрывам по лев. склону  
- здесь выходит стёкла - зелено-  
ватого цвета, с полосчатой струк-  
турой, изгибающейся по направ-  
лению потока (?). Обнашение  
не большое, высотой ~ 4 м.  
Стёкла какие-то небольшие, ян-  
че таких не встречал.

55 Л-2006

Поднимаемся вверх по русью  
в направлении г. Горелой.

056

Т.и. 56 В русее - притоке  
слева. Здесь обнашение туфов  
кварцевых, светлых. Но это  
не КВКГ, и кварца в них нет.

56 Л-2006

57A-2006

[Шейнов, 2003]

Возраст -  $0,53 \pm 0,05$  Ma

5102 - 73,01

58A-2006

057

Далее идём дальше вверх по  
основному ручью. Пройли ещё  
несколько распадков по лев.  
склоны - везде обнаружены эти  
исеритовые туфы. Обнаружены  
уже в руслах ручьёв, сла-  
женные, без каких-либо раз-  
делов, редкие трещины. Залежи  
уже нигде не просматриваются.  
Т.н. 57 В 0,5 км вверх  
по ручью от т.н. 56. Обнаше-  
ние по лев. склону - те же  
исеритовые туфы.

058

Далее обратном ходом  
идём к г. Сундук.

Т.н. 58

В подножье Сундука  
- обнаружены образцы его лав - зернистых  
стекловатых пролитов.

Спустились вниз к плато туфов  
к северу от Сундука. Обнаружены  
раз образцы этих туфов.

059

Т.н. 59

Митазки КВКО на  
плато. Это совсем другие туфы,  
чем обр. 56-57. Так это здесь надо  
разбираться...

Вечером взошла на западе  
звезда зрота - прояснилось утро.

Маршрут окончен.

Ш-Ш



15 августа  
ед.

Сильный восточный  
ветер, облака.  
Верх закрыт.

### Маршрут 8.

По вращению правого борта - иском-  
то, что лежит под лавинами "дедушки".  
Из домика прошли к реке, перешли  
ее по мосту и далее ушли в сторону  
на запад, пересекли рр. Табулетка  
и от него прошли по шельфовнику  
еще ~ 0,5 км до ручья.

060  
Т. и. 60 Внизу в русле ручья  
сразу показался обнаженный, прямо  
в русле - зеленые туфы невеликой  
толщи размерности, одиторозные.  
Поднимаемся выше.

061  
Т. и. 61 Метров 100 выше - здесь  
в русле вошли туфобрекчи, тонкие  
зеленого цвета

Поднимаем еще ~ 200 м. Западнее  
здесь приземлел к долине основной  
ручья. А там уходит на с.в.

062  
Т. и. 62 Начиная часть <sup>верхней</sup> склона  
в месте отворота ручья - здесь  
тонкие туфобрекчи, тонкие зеленые.  
Далее ущем к основному руслу.

С 01 - 2006

С 17 - 2006

С 21 - 2006

Видим в основной руде и по-  
нимаем по нему вверх.

063

офр. 63А-200

Т.п. 63 Здесь рудой подмывает  
крутой правый склон и здесь вид  
угла обнажения серых андезитов -  
субвулканическое тело (?)

Поднимаемся выше.

064

64 л-2006

Т.п. 64 В ~100м выше - вновь  
обнажение по пр. борту - те же ан-  
зиты.

Далее поднялись по развилке  
и от нее вверх по пр. притоку -  
он тоже приспавляется к крутому  
пр. склону.

065


65 л-2006

Т.п. 65 В ~100м от развилки  
вверх у притока - по пр. борту  
обнажаются те же лавы андезитов.

Далее поднимаемся вверх  
к следующей развилке.

066

66 л-2006

Т.п. 66 В ~100м выше развил-  
ки по лев. рудню, который упира-  
ется выше, огибае склаи, обозна-  
ченные на карте  20м. Вверх по,  
повороте обнажаются те же лавы  
андезитов.

Далее поднимаюсь к скалам.

067

Т.п. 67 На скалах - они сло-  
жены плотными, слабо измененными

07 А - 2006.

навали зернового убета.

Далее спускалось вниз. Обед.

После обеда схожим путем по основному ручью и пошел на прилому и ритоку на СЗ в направлении верхних обрывов "гаусов".

068

Т. и. 68 Немного выше следующий разбиты, в ~100м от т. и. 68.

Здесь мысок посреди обрыва. На нем обилие все те же лавы.

Ориветт половина обвалов - обвал над кукурузная отдельность, а половина - шаровые. Настоящие шаровые лавы (!).

08 А - 2006

069

Т. и. 69 На склоне в распадке, уходящем на СЗ. Здесь, в средней части склонов опять обилие лав, ориветт они более светлые и похожие на лавы пирокс (сг).

09 А - 2006

В общем, получается, что весь разрез здесь - лавы, и только внизу были грейские туфы и туфа-бракши. Минералов и КВКВ здесь нет. Это уже это то!

Возвращаемся обратным путем - верхи закрыты, да и ветер.

За возвышенностью, которую обогнали, уже к руч. Табуровка (напро-

тив обвала лев. борта р. Банной)  
в руте множество обвалков КВКТ.  
Поскольку их в разрезах выше  
не было, то скорее всего что  
они сюда заброшены обвалом.  
Я в общем-то так и рисовал вначале,  
но потом не стал продлевать  
обваловые отложения на правой  
борт р. Банной. А зря - они там  
получаются, есть (!)

Возвращаемся в море.

Маршрут крашен.

Ант

Банной результат маршрута -  
что в этой части мшидритов  
и КВКТ нет. Знают лавы "даци-  
тов", а также, по-видимому, лавы  
и Гюргей - более древние. КВКТ  
и мшидриты перекрывают их.

Подтвердилось <sup>(при обвале)</sup> запрос КВКТ с лавой  
борта р. Банной на правой!

Хатки маршруте лавы, сделали фото.

Оксана весь день делала  
сочки - сначала с Алексеем,  
потом - с Андреем. Алексей  
кто-то всё болел, царапаясь  
на ухо, что оно сильно болит,  
что не слышит ит... Вера имеет  
видя его лезла, но ухаживания  
ника нет.

16 августа  
ср.

Озеро Восток, гонит  
тузи, иногда слабые  
морось. В 10 з. в. м.  
и с Андреем, Костей

и Таней в маршрут ил Малые Бан-  
ные и дальше к обилием ил  
р. Малый Ключик.

Маршрут 9.

До Малых Банных гоним пазли  
за 2 часа. Дорога заросла, кое-где  
река идет по дороге, пришлось обхо-  
дить, т.к. таме пошли в ботинках.  
Оставим Танаю и Костю и Малых  
Банных, а сами пошли вверх по  
реке.

070

г.и. 70 В ~ 0,5 км вверх по реке  
Мал. Ключик у урочища по левому  
склону. Здесь обилием те же  
пазли, что мы видели вчера (одн.  
67, 69). В омут обилием ель  
и слабо измененные егирного цвета,  
и измененные до ацилинов - белого  
цвета.

701-2006

071

Поднимаемся вверх по реке  
больш урочища. Метрах в 100 -  
г.и. 71 Здесь уже пошли тузи  
- плотные, обилием не выделяются.

711-2006

Это порты из древней толщ, в кот.  
рых сидит сульфид. Тем или 70.  
Обнашение большое, метров 10, но  
залегание не обнаруживается - от-  
дельность в виде мелких остроуголь-  
ных обломков.

Идем далее вверх по реке.  
Река ушла под ирландский борд, а мы  
идем по средневековому ирландскому сс  
к лавану борду.

290-15

072

Т. и 72 Ка ирландские, метра  
в 100 со ирландия по ир. борду.  
Здесь борта нового борда целый ряд  
обрывов и скал, они в основном  
микрокристаллические, но не такими, как  
выше Б. Фановых, а более мелкозернистые  
и в них "сидят" внедренные кварцы  
лав. Здесь также внедренные в  
виде силл толщиной ~ 80 см. По-  
тому залегание - ст. уг. 290° - 150°

72A-2006

73A-2006

073

Т. и 73 Ка обрыве около скал  
- оторвал обрывец - кварца лавы, похо-  
нее на бор. 70 (а также 67 и 69).

Посмотрел, что сохнет сверху  
- на склоне есть и песчаники, квар-  
цы, и алевролиты. Взял обломки.  
Обрывы здесь большие - в высоту  
не менее 50 м и следуют выше

по склону.

Дальше не пошли, идём назад  
к источникам. Там пообедем.

Назад возвращаемся по дороге.  
Вернулись к 18 ч.

Муртуз сканген,

Jan

Т.о. сегодня увидел, наконец,  
отличные обнажения "каменных"  
миллиметров - зелёных, желтых,  
тех, что вменяют тела аурен-  
тов и рудные тела. Это, конечно,  
более древнее толща. Мы также  
видели на тихирке, вскрыва-  
ются они и скванскими на  
мурновском месторождении.

Подъемные  
Сундука - 978 м  
N 52° 50' 535"  
E 157° 49' 732"

17 августа  
ед.  
Дождь и ветер.  
Сидит дома.  
Принесли работы  
на квадратиках. Трое записывали  
в доме. Трое уехали.

18 августа  
шт.  
Утром ветер, пас-  
мурно. Решали  
идти ли в маршрут. До 10 часов  
погоды. Потом решили идти.  
Помли Касе, Андрей и я.  
За 50 минут поднялись до  
плато, потом еще с отбоя  
поднимались к подъемнику Сундука.  
Там погода совсем испортилась  
- сильный ветер навстречу и  
дождь усилился. Решили возвра-  
щаться.

У подъемника Сундука, там, где  
отобран образец 58, взял отмет-  
ку GPS - запись слева.

При спуске набрали пакетик  
маслет.

Спустились минут за 40.  
Сильный дождь и ветер  
до конца дня.



19 августа  
сб.

Кухтае облачности,  
туман, тихо. Ветры  
закрывают. Ветры  
идти по низам в  
Верхнее Казитинское ущелье.

Маршрут 10.

Пшли с Фигуретт. Оксана с  
Алексеем продолжили термостанцию.  
Проехали по дороге ~ 2,5 часа -  
около 3,5 км ниже перевала по  
Казитинскому ущелью.

Т.И. 74

По правому борту  
здесь на середине склона выстает  
целая река. Поднялись по ней  
до истока, по обналичиям, коренных  
нет. Один навал под риолитами.  
Котле в нижней части среди обла-  
ков кроме риолитов встречаются  
и зеленые туфодрекции, туфы - из  
древней толщ. Истоки, а  
их здесь несколько, выте-  
кают из риолитов, которые проши-  
ривают где воды, и ниже, и  
по-видимому, древней толщ, куда  
уже менее проширивалась.

Далее спустились к дороге и  
проехали по ней назад с 3,5 км.

074

741-2006

отметка  
GPS 502m

SiO<sub>2</sub> - 75,82

Бунге ман - Кукорб

75A-2006

K<sub>2</sub>O - 3,55

Na<sub>2</sub>O - 3,91

Магнитов - 72,21

76A-2006

K<sub>2</sub>O - 3,62

Na<sub>2</sub>O - 3,63

Магнитов - 72,16

72,34

K<sub>2</sub>O - 3,28

Na<sub>2</sub>O - 3,14

77A-2006

075

т.и. 25 В руде с углем. Здесь ситуация та же - в руде много крупных илов рудитов и больше источники. В адюктах в руде вообще одни рудиты. Большая количество кварца, диоксида.

Метрах в 100 больше у новарета руды к югу оток всех рудов, больше воды нет - ситуация та же, это в т.и. 78.

Далее спускаемся вниз к горке переходим рудой Кавказской и начинаем подниматься по руде левого борта, который выходит прямо к высоте 1029,8 (ка 303).

т.и. 76 В самом низу сразу начинаем копать обильнейшие пласты спёкшихся, красноватой диоксидовой туфы - какк.

Поднимаемся выше. Метров 200 в верхней части обильнейше нет, а потом -

т.и. 78 Вновь в руде те же илов спёкшихся диоксидовые туфы.

Поднимаемся выше. Кажется более крутая часть, водонапор и здесь всё та же толща туфы, хотя она менее спёкшаяся.

076

077

078

78 А - 2006

Т.Н. 78 В ~ 100 м выше т.н. 77.  
В руде идет сплошное обдвигание.  
Здесь турби деловатые, более рых-  
лые - с них водонапорки.

079

79 А - 2006

Т.Н. 79 В верхней части рудной  
массы, руды выколачиваются и  
турби становится более изменен-  
ными с кристаллитом прекальцима  
с выходящими тонкими включениями

080

80 А - 2006

Т.Н. 80 В развилке в 50 м  
ниже - здесь началось металлик,  
отделенность кварца, зеренчат  
не видно. Сверху выматся и турбы  
сортнорованные типа тех, что были  
в т.н. 77.

Поднимаемся выше.

Идет всё та же толстая турба.  
В них гайка рудных базальтов  
1,5-2 м мощностью. Турбы около  
ней обожжены, окислены.

Поднялся ещё метров 100.

081

81 А - 2006

Т.Н. 81 Примерно на середине  
склона от вершины 1029,8 до  
руды Каткинского. Здесь  
всё те же турбы. Идут в  
руде руды сплошным об-  
двиганием.

Далее подниматься не стал.

N 52° 52.142'  
E 157° 53.334  
464m

Спустились вниз на дорогу и по ней идём в лагерь.

По пути у большого обнажения шпиндлеритов отобрал образец и взял отметку GPS - земисана слева (район точки 57 2005 года).

Возвращаемся в лагерь.

Маршрут скансен.

Leaf

20 августа  
вск.

Утром туман,  
всё закрыто.

Потом туман разо-  
шелся, и день был отличнейшим.

Взлетел вечером приехал машина -  
ГАЗ-66 с багой "лесной", водитель -  
Миша. Так что утром мы отоб-  
рали вещи, которые можно от-  
править машиной, упаковали их  
и отнесли к машине. Пржебур,  
Миша с отвозом не торопились  
и уехали только в 15ч.

Пржебурские и ребята из "Ква-  
дратного колеса" - Рома и еще один  
на квадротциклах. Они уехали  
в 16ч. Оксана с Ромой отправили  
рюкзак с продуктами воды.

Мы устроили обед с лепёшками  
- на солнышке, около костра.  
Хорошо посидели, порезали карто-  
фель с капустой и Катею.

В 17ч. Вышли с рюкзаками  
к перевалу. Или так и к бал-  
кам приехали уже где-то в 21ч.

Устроились все в балке с  
нарами.

Погода отличная.

1-м

21 августа

ин.

Тихое солнечное  
утро. Встал рано.  
Это то комары

в балке спать не дали. пригото-  
вил еду, погнал всех, собрались  
и в 9<sup>30</sup> вошли вилы по дороге.  
Шли 3 часа и в 13 ч. остано-  
вились на обед около "Кулико-  
ва поля".

Обедали часа 2. Позвонил  
в гараж (по спутниковому), там  
сказали, что машина за нами  
уже ушла.

В 15 ч. собрались и поехали  
дальше. По дороге шли еще  
2 часа и вошли к ней в 17 ч.

Машины не было. Долго искали.  
Попили чай, сходили с Андреем  
по дороге ~ 3 км. Написали  
там на излете, что мы нахо-  
димся дальше. Пришли, а  
хит и машина уехала -  
уазик, водителя Жене (уже в 20<sup>00</sup>).  
Загрузились и поехали.

По пути заехали на обьеса на  
дну, телось клубники, малины.  
В город приехали около 22 ч.

Карымышина - Карымышина

Передал

7 сентября -

15 сентября

(с Сергеем Касильцевым)

7 сентября  
вт.

Выедем в  
Верховье р. Карым-  
тинки.

Косвенно утром позвонил Первеев -  
интерпретатор полётов из "Востока", и  
спросил - не, <sup>(заказка была на 8-ое)</sup> можешь ли мне поде-  
лать сегодня, т.к. завтра у них  
много заказов. Сказал, что и  
в 18% можно будет лететь.  
Я сказала, что выедем обданным,  
перевозом после обеда.

Поговорил с Сергеем Васильевичем -  
он сказал, что сможет. Ребята,  
его друзья - Олег и Дима - отъезжают,  
они не могут. Старики охотно  
собираются. Сергей отправил  
домой (он пошёл далеко, из с/б).  
Сам ходил в "Авантаж", купил  
продукты, Полюс Алексей - с ним  
всё упаковали по сумкам.

Тогда в 16<sup>30</sup> выехали на аэродром  
в Николаевку. Там выяснилось, что  
Первеев почему-то думал, что нам  
нужен мч-8, от мч-4 не было, тогда  
во всем, без ВПС стало. Но нашёл  
милота, который согласился лететь.

Первеев сам сделал, привёз  
милота, сами и полетели!

Летели вдоль р. Паратунки и  
далее вверх по р. Карымтинке.  
Высадились в самых её верховьях.  
Туда и назад летал и водителем.



Лагерь поставили в верховьях  
пр. притока р. Кармизинки выше  
водопада 30 м, обозначенного на  
карте. Совсем жарко и полотно  
перевал в р. Среднюю Кармизинку.  
От водра спускались в ручей,  
но и там он был довольно теп-  
лым. Дров много - кедрок.

82 л - 200С

83 л - 200В

84 л - 201В

8 сентября  
к.п.

Жури холодно, ветра  
сильные выхлопного  
только в 9<sup>30</sup>.

Маршрут 11

Идем вниз по ручью. Обдали водо-  
пад (30 м) по пр. борту, спустились вниз  
на боковую полосу, пересекли ее  
(справа боковой приток - по нему река  
ли позже соединится). Дали до ручья,  
укрепились вверх на СЗ в направлении  
высоты 1401,0 м. Поднимаемся по склону.

Т.п. 82 в нижней части ручья,  
метров 100 от устья. На лев. борту об-  
насились КЛВК-туфов, есть биотит, 4/1.

Идем выше. Начались совсем  
группе породо.

Т.п. 83 Слово короче две туфы  
с РО, есть участки РО, адекватность  
крупно-плотная. М.д. и порубившие  
туфы? Так как главные восточные  
крупные м.д. - это м.д. гайт, пре-  
стирание 30° - широтный.

Далее вновь начались КЛВК туфов.  
Привет в них есть участки несплош-  
ной фракции, - редкими обломками  
в 2-5 см. Это -

Т.п. 84 метров 50 выше т.п. 83

082

083

084

193 - 220 - 25

70,34

85 л - 2006

085

Поднимаемся выше. По лев. склону  
стенки стоит сначала туфта, а  
потом - минеритов. Это

Т. и. 85 Обрывы метров 50 выс-  
той - минеритов, типа тех, что  
были при спуске с Бабьего камня.  
Везде бы есть заломные -  
аз. уг.  $220^\circ$  (на 105)  
угол  $25^\circ$

Поднимаемся выше.

Метров горез 20 -  $250^\circ \pm 25^\circ$  (на 3)

Поднимаемся еще ~ 100 м.

086

86 л - 2006

Т. и. 86 Здесь слоен по склону  
также еще есть кварцевых туфов,  
примесей кварца много. Местами и  
обломков много - покаже на минеритов.

Отсюда выг на юг на высоту  
1208,9 - сделал дыто. Выступ пласты  
на склоне этой горы и соседней  
сдали - это тоже наверно пласты  
минеритов. Издали их надежнее -  
на восток, и всего  $3-4^\circ$ .

Поднимаемся выше. Началось по  
центру овра обвальное - глыбы рини-  
тов с верхних обрывов. Идем, прижи-  
маюсь к пр. борту.

087

Т. и. 87 Это уже на уровне глыб  
обвалных - по пр. борту обваления все

87 А - 2006

кварцевых спёкшихся туфов, много  
изменённых, есть также со шёлковыми  
опала, есть кварц по Трещинам.

Поднялись вверх по обрыву Юнон-  
тов.

088

Т. и. 88 Здесь стены, как и  
в Зудей. В отломках у подножия  
предлагают слёпые, сахаровидные  
слепка розоватые юноиты, отдельные  
зудейити илитами. Кроме-то есть и  
шёлкит и р.

88 А - 2006

SiO<sub>2</sub> - 76,98

Бунге монт - Кукерд

Далее взорь склона идёт из север  
и переваливает в соседний обрыв.

С перевала сделал поперечную  
линию из юг и восток.

В верхней части обрыва, ниже  
риалитов были туфы, как и в пред-  
дущем обрыве, а потом сразу пошли  
стекловатые породы - это

089

Т. и. 89 метров 100 ниже уровня  
Т. и. 88. Интересна отдельность - и,  
местами, как раёк, ограничена сте-  
калами с простиранием 310-320° (также  
и Трещины в стеклах - отливоно выдел-  
ится), и изогнутыми иррегулярными  
участками, и ала... В общем,  
какая какая-то. И всё это идёт  
мощными обрывами вниз. (до слияния

89 А - 2006

65,44

090

90 л - 2006

ища.

т.н. 90

В южной части  
ручья - здесь то плитками в юге  
и по склонам стекло, то светлые  
лавы (90-1), то это-то типа алебры  
тоб с белт. изданием (90-2), то брек-  
чия (на выветрелых плоскостях в  
ручье, а на светлом склоне - платина  
лава, стекловатая<sup>(90-3)</sup>).

Вот так - два соседних русей, а  
разрезы очень разные. Похоже,  
это здесь, на спуске вскрывается  
какое-то судьбук. тело. При постре-  
ме мы слышали "заземный" (т.н. 83)

Спустились к реке. Обед.

Здесь большие карбонатные  
глыб - конуса выноса от обвалов с  
лев. борта, от рюклов, где мы были.  
Оботли их и за ними.

091

91 л - 2006

т.н. 91

Примерно 1 км южнее  
ища, в конце долины. Слева пойма.  
Это остатки озера за обвальными.  
Здесь по лев. борту выходит платина  
КЛВК-пурн, кварцевая.

Идем вверх по реке.

092

т.н. 92

В средней части  
пойма приписки реки к юр. склону  
и здесь коренные - те же турры.

93A-2006

093

Идем вверх по реке.  
 (Т.п. 93) В 20 м ниже впадения  
 в основной ручей притока справа.  
 Здесь прямо в ручье односторонне за-  
 крыто - так, это выныривает из-под  
 КЛВК-тупров. Обнащение талых вод  
 ручья, односторонность притока.

094

Далее выжи в ручей - приток  
 справа и поднимаемся по нему вверх.  
 (Т.п. 94) метров 100 от устья - здесь  
 по обе стороны ручья односторонне  
 срезаются лавы и лаводрейфы.

095

Поднимаемся выше.  
 (Т.п. 95) Еще метров 200 выше  
 здесь также все односторонне по бокам,  
 но это уже почти КЛВК-тупров.

95A-2006

096

Поднимаемся выше.  
 (Т.п. 96) Выше метров  $\leq 400$  -  
 у подножия ручья - здесь приток  
 справа - большой ручей с односторонне-  
 стью, односторонне - это всё КЛВК-тупр.  
 Внизу в односторонне на возвышенности  
 изломок виден, это это талый приток  
 - видны флоры, правда, их не много.  
 Есть время для задержания -

5D-14

Погода выдвинулась, ветер стих,  
 в обед уже загарели. На небе  
 ни облачка.

Стр. уг.  $50^\circ \sim 14^\circ$   
 Далее возобновляем и идем в лагерь.  
 Маршрут окончен. J-J

9 сентября  
сб.

Дено! Собираемая  
и угём с. Каринкуто  
в восточной р. Карин-  
кини.

### Маршрут 12

Прошли от лагеря на юг через пере-  
вал. Здесь в русле русла восточной  
коренные обнажения древних лав  
дацитов, отделяясь от них - у лагеря  
они все. На перевале по юр. борту  
серия исчезающих конгломератов, похолоде-  
лая по контакту лав и более мелен-  
ных туфов.

Далее угём восток по р. Средней  
Каринкини и переходим под обрывом  
левого борта долины.

097

Т.и. 97 Обрывы с 2 км к С от  
выс. 1174,0 и с 2 км к СВ от выс.  
1434,9 - эти высоты, похолодевшие, имеют  
остатки крупного радиусного вулкана.  
на, поодиночного соп. Горелой на Ближних.

Здесь, у конгломератных обрывов отдель-  
ными сопками обнажаются туфы  
и шпальтеры вулкана Горелого.  
Они влажные, и приложены к более  
древним лавам. Рядом справа тогда,  
время по этим туфам, серого цвета  
с белыми включениями.

320 214 - 2 м - пласт

321 - 2016 (4)

97(5)

А у небольшой белой горы целой  
разрез - выше тунры, выше пласт  
~ 2м спекшилось тунра - залегание  
дз. уг.  $320^{\circ} \angle 14^{\circ}$  - выше по  
длине.

97(6)

Выше метров 7 еще пласт, еще  
далее спекшилось тунров.

Далее подлезли под первый ряд  
крупных скальных осыпей.

098

98А - 2006

(т.и. 98) Здесь базальты - они  
и склалют эти осыпи. Черные, крас-  
ные, конгломерат базальты. Их мощ-  
ность (наслоения) метров 50.

Подойти можно выше.

В ручье уже выше базальты  
встречаются обломки КЛКК-тунров.  
Есть ли? Конечно.

099

99А - 2006 (а)

Подлезли под верхние осыпи.

(т.и. 99) Здесь под осыпями,  
которые сложены лавами андези-  
тов, иллитальными, встречается  
такой разрез (сверху вниз) - тунра  
Фрексини ~ 0,5м, тунра, еще тунра-  
Фрексини, конгломерат тунры (~ 5м),  
чуждые тунры с обломками и валу-  
нами лав размером до 1м -  
метров 20 (видимая мощность).

99А - 2006 (б)

Замерил элемент залегания.

2) лав - падение на  $\kappa$ ,  $\angle 18^\circ$   
 3) туров итсе -  $\Delta z$  ир.  $320^\circ \angle 17^\circ$   
 Далее спускаемся вниз. Одрз.

Поднимаемся на правый борт - с левого сделали его наизоранту.

Т.и. 100 В нижней части здесь также молодые микроджеты, турри борелого - они одообленными туррелами. Турри красноватые с белыми желтыми камми. Их пронизает габита андезитов 5м мощности,  $\Delta z$  ир.  $20^\circ$ . Это то закрылось самими в том, что это турри борелого...

Поднимаемся выше.

У выступа - здесь свет туррелов, желтые микроджеты, также красноватого цвета.

Поднимаемся выше.

Т.и. 101 У одривов - они тамуся вгору склепа вниз по теренино. Под одривами однаются турри, довольно сильно измененные (зеленатемные изменения), есть туррорекции, а выше одлисками желтого цвета 10-15м свет стекловатые лави-сарке, пролообманковиде. Вот те на! А где же микроджеты?

Поднимаемся выше.

100 А - 2006 (а)

100 А - 2006 (а)

Умир-Перлит!

101 А - 2006



102 А - 2006

80 < 16 - мощные  
кислые лавы

102

По обе стороны руды нашли  
лавы риолитов.

Т.н. 102 Висит т.н. 101, в ~ 100 м.

Лавы риолитов, красноватого цвета,  
груды или частые отрывки. Зале-  
гаемые - аз. уг. 85° - 16°.

Эти лавы и более по обе стороны  
руды, очень мощные отрывки.

По направлению добычи руды эти лавы  
до самого верха, сначала обосо-  
бенную возвышенность.

103

Т.н. 103

На лавы добычи руды  
Здесь издали казалось небольшое  
или туловое выделение, а оказалось,  
что это выделение в лавы риолитов  
туфы и стекла, представляющих фректив  
из стекла, ~~как~~ коричневого стекла  
которое напоминает те, что мы  
видели в прошлом году на Вулканов

103 А - 2006

Висит туф-фректив, которые  
имеют мощность не менее 50 м,  
злазаны стекла, сначала коричне-  
вые, метр 5, потом серые.

104

Т.н. 104

Кемпо висит грани-  
ца раздела отдаленных - probably  
самостоятельная порода, и. д. андезит.

104 А - 2006 (г)

Поднимаются вверх на отрывах.  
Отрывки слесены в основной стекле.

$SiO_2 = 69,2$

104A-2006(10)

$\text{SiO}_2 = 68.2$

106A-2006

106

На самом предке - тоже обелиски  
ми стоит стёкла.

Далее прошли Брель, предья и  
Земля. Здесь рудиты! Туда тех, что  
были ниссе (т.и. 105)

Т.и. 106 Вокруг предья на север -  
здесь обрываются все те же нитки,  
тоже "рудиты" (м.б. догиты). Закрытие  
ниже нитчатости, предья к ЮВ -  
там был центр того взрыва.

А ниссе и слева от предья,  
и справа - везде слышится нитки  
КВК-шуров. Похоже, что они здесь  
присоединены к этому древнему  
вулкану, можно отрисовать их  
протину. По крайней мере в  
Верховьях р. Сред. Каммуниса они  
не прослеживаются - там мы их  
сегодня не видели (только обели-  
ски на юв. борту).

Вот такие дела. Кеосизитно  
обнаружилось крупинок кислый взр-  
кой, доминировать. А в тех  
разрезак, где и параллельно описаны  
контакты, минералитов вообще  
не оказалось!

Возвращаемся в лагерь.

Маршрут оконтурен

У лагеря - лавы (107)  
дз. уг.  $35^\circ \angle 16^\circ$

комплексная  
пур, спонсильн  
250  $\angle$  16

Лавы и лед.  $9^{20}$  потока  
340  $\angle$  8

107 А - 2006

66,17

$SiO_2 = 73,1$

108 А - 2006

10 сентября  
вск.

Высокая облачность,  
но и солнце тоже  
утрач, как обычно,  
холодно.

холодно.

Маршрут 13

от лагеря поднимаемся вверх  
по ручью, на котором стоим.

С одного берега идут мощные  
обрывы лав, но вертикаль, кислот  
- кварцов (?) Массивы каменного  
потока 15-20 м.

107

т.п. 107 Выше обрывов первого  
потока, который шел от лагеря,  
и через второй. Здесь односте-  
пенная камлодрекция - типа тех, что  
встречал на Башнях. Обломки,  
слетка скальные в основном мале  
размер обломков до 1 м и более!

Под вторым скали лав вскрыт  
чур, слепящий - ислеритовый, ислерит  
талий. По каму злевание -

дз. уг.  $250^\circ \angle 16^\circ$

Поднимаемся выше.

Против ещё два потока лав-  
они отливоно видны на юж. склоне

108

т.п. 108 Около 4-го потока.  
открыл образец - здесь менее из-  
менившиеся иллитатые лавы.

$SiO_2 = 71,1$

$K_2O - 2,78$   
 $Na_2O - 3,83$

109 л - 2006

109

До этого были кремневатые, типа обр. 102.  
По количеству замесил закерман  
дз. нр.  $340^\circ \pm 8^\circ$ .

Далее еще никак - метой снизу,  
от лагеря. С кем вояем - обду-  
паем и куте - 20 м. Фото Сергеев.

Далее подходим к развилке.

Т.н. 109 Переход развилкой -  
здесь появились КЛВК-туры, или ин-  
дрии - они кажутся на кисе-  
кисаные пави и выше занимают  
чужие пространства, вплоть  
до перепада руды, по которому  
мы поднимаемся. Выглядят все  
коже мастов.

Поднимаемся выше по основному  
ручью, северному. Сильный ветер...

110

Т.н. 110 Верхние части толщин  
КЛВК-туров имеют кармачевый цвет  
спинчатое или индрии тонсе корд-  
кевого цвета, илтиже. Но корен-  
ных не видел.

110 л - 2006

Вылезли на перевал.

Т.н. 111 До самого перепада  
или КЛВК-тура - по его высоте можно  
примерно оценить высоту плато,  
которое здесь когда-то было, до  
разрыва толщин этих туров. Они  
заполнили все верховые руды.

111

76,98

K<sub>2</sub>O - 3,70  
Na<sub>2</sub>O - 3,70

112A-2006

112

С перевала сделали панораму в обе стороны. Сильный ветер, дует так что с перевала почти не видна долина поочередно долиной горы, сложенной рюкитами (выс. 1439,3).

Т.п. 112

У поочередных гор с востока - отобрал образец рюкита - белая кварц-биотитовая порода. Этих глыбных утесов все склоны. Пройдем здесь поочередно по камням ~ 1 км.

113

Т.п. 113

На гребне правого берега ручья, по которому погнута месь - здесь отдельный пучок, нависает прямо над нашими лагерями. Погнута на него - это тоже рюкиты самостоятельное вздыряние. В верхних частях около контакта много стекла, обломков.

113A-2006

Далее спустились в ручей, на 1 км. Погнута под обрывом пр. берега - здесь слышится глыбы с верхних пучков они обозначены на карте № 80 и № 40.

114

Т.п. 114

Это горные стекла, обретенные из них - ити-и сложенные эти пучки, цвет их издали также серый, тем они отличаются от лав, которые слоят выс. 1439,3.

Шмур-

Стекло  
верное!

114A-2006

SiO<sub>2</sub> = 76,9

K<sub>2</sub>O - 3,71  
Na<sub>2</sub>O - 4,0

Далее спускаемся вниз по ручью  
с пр. борта спускается лотные камни.  
Бриты - это из толщи КВК-туров.  
Всплываю не стал. Цвет коричневый,  
похож на одр. 110, но много греемме.

115

Т.и. 115 В нижней части ручья  
по лев. борту (ручей обтекает выступ)  
вскрывается тело рюпитов, матука  
и д. субвулканическое, а может и  
порок? Спустились вниз. Одр.

115А-2006

После обеда спустились вниз  
к р. Сред. Карымзине и по долине  
пришли к ручьям, описанным вчера.  
Ке дожда кемпо их, подкеллись к  
обрывам, которые я думал, это камни-  
Бриты. Но, нет, это всё-таки лавы  
из ущелья старого вулкана. Это

116

Т.и. 116 Здесь КВК-туров нет,  
и это тоже результат.

Возвращаемся в лагерь.  
Маршрут окончен.

✓

Погода к берегу улузилась, стало  
более-менее тихо, надо огнетилось,  
хотя весь день был сильный ветер,  
а на небе циркули - предвестники  
циклона. Это-то будет зима?

11 сентября  
и

Дсно! Время не очень  
далко. По прогнозам  
на 11-ое был дождь.

Собираем палатку и переносим ее  
в верховья лед. Каргоинника, к  
полюсному Горелого.

Утром сходил на другую сторону  
ручья, за палаткой - там на склоне  
источник и желтоблочно-белый шлейф.  
Думал, это гнейз, но это обледеневший  
холодный, искореженный, Т-50.

Зато "шлейф" - это оказалась тура,  
который здесь сокрывается в виде  
дупки. Это

117

Т.н. (17)

Толщина дупки 110 см,  
простирается 10-15°.

Тура и более плотные стекловатые  
шлейфы в нем ориентированы  
вертикально (в турах обломки).

Так что 200 м. д. проводящий  
канал для вошле неслучайных  
дритов. М. д. извержение было  
трещинное?

В 12 ч. вышли с рюкзаками с  
переносной палаткой в верховья  
р. ледая Каргоинника. До перевала  
из средней к. в левую к. шли 2 часа.

117 А-2006

шли медленно, как два теленка.  
За перевалом прошли ~ 1,5 км  
и поставили лагерь в небольшом  
правом притоке основного ручья,  
еще до поворота его к югу.

Остановились у первых кустов  
кедровки, которые встретили.

Отсюда будем ходить в маршру-  
ты в верховья рек Обранской  
и Поперечной.

---

Погода после обеда "нахмурилась"  
- все небо закрыли низкие дожде-  
вые облака. На Ближнейшке вер-  
шины - 1412,4, 1202,3, 1340,0,  
1073,4, 1135,3 - все открыты.  
Виден Бдлан и Вилютник, но его  
вершина закрыта.

---

Вечером тепло, тихо. В отличие  
от предыдущего лагеря, где всегда  
был ветер и ридом "рычал" бурный  
ручей, здесь курорт - тихо, легкое  
неприятное ружье бдлан. Хорошо!  
Посмотрим, что будет завтра,



12 сентября  
вт.

Утром, всю ночь -  
дождь. До обеда  
сидели в лагере.

После 14 з. облачность погасла,  
дождь прекратился, даже иногда  
солнце просвечивало. Пошли в

Маршрут 14.

Из лагеря вышли по ручью вверх  
к перевалу между высотами 1412,4  
и 1202,9 (на сев.).

Т.и. 118 у верхней развилки  
с тем ручьем, по которому вверх  
спускались с перевала от Средней  
Кариштинки. Это ~2 км на ЮЗ от  
выс. 1202,9. Здесь и ниже по  
бортам ручья безде обитания  
грезных лав. Это все лавы выхо-  
дят и ниже нашего лагеря, метри  
в 200, где сходятся два ручья.

Поднимаемся выше на сев.  
безде обитания грезных лав.  
Так что здесь минимумом горелого  
вады смиты - выходы лишь неболь-  
шие остатки, слабые пласты.

Т.и. 119 В ~1 км на сев. от т. 118.  
Здесь тоже лавы, замерил залегание - аз. уг.  $200^\circ \angle 11^\circ$ .

200  $\angle 11$  - лавы

222  $\angle 12$  - ие

20 641 - ие, иитт.

118 А - 2006

118

119

120

120 А-2006

Поринималась вышка, в направлении вершины - на карте ▲ 20.  
Т.н. 120 Перед перевалом, метров 100 до него - здесь выходят плотных серых рогообманковых лав - это внедрение на склоне старой постройке.

121

121 А-2006

Т.н. 121 На перевале - здесь илистки туров, они смотрятся совсем непрозрачными в картах лав, как будто кто-то машинку их при-вез и сбалил. Турфы зеленоватого цвета, "чуждые".

122

122 А-2006

Т.н. 122 Около вышек ▲ 20 - это внедрение серых стекловатых лав, стекловатых и пеструшка.

Гайки. Стекло раскристаллизовано

Далее вдоль склона прошли не теряя высоты на север в сторону перевала, где уже виден как предвещаний лаверь

123

Т.н. 123 Около 1 км на север от т.н. 122. С перевала видно, что плато с гайкой - это волокнистые турфы, они под нами. Колоса, пересекающая его (видна на пороро-емилках) - это гайка. Таких внедрений здесь много, почти все вышки. Около одного из них,

124

124 Л-2006

кельмо ишес -

Т.и. 124

В ~ 200 м на В от т.и. 123.  
Здесь вперенные, в виде власта -  
стекловатые лавы герметического цвета. На  
вылетелых плоскостях видны полосы  
- тригональность. Это тоже жоструция.

Далее шротли кельмо вдоль  
скивни, спускаясь на ЮВ - здесь  
везде гребни лавы, кислого состава,  
считается шедбейкой.

существо вшиз в ружей и  
жотли до узкой ело гакета, уцелая.

125

125 Л-2006

Т.и. 125

Около 1 км на ЮВ от  
т.и. 124, в ружей. Здесь выхотят  
зеленоватые, кварцевые, платно-  
спертные турьи - КЛВК.

От этого места поднимаемся  
вверх по ружей на ЮЮЗ. Тут  
сплошное обилие - елиотли  
турьи, а вшиз, около шротли  
справа - песталики. Это

126

126 Л-2006

Т.и. 126

Метрах 600 вшиз  
т.и. 125 и в ~ 1 км на С от выс. 1202,9  
Здесь слепотли толща песталиков,  
замерил залегание -  $\Delta \alpha$  уг.  $222^\circ$ ,  $\pm 12^\circ$

Поднимаемся вшиз - елиотное  
обилие - это явно озерные толщи,  
образовавшиеся в депрессии.

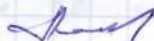
Капопаниа мне озерные в долине  
Гейзеров. И, вообще, ситуации похожи  
- борт древних лав, по борту масса  
внутренней пыльных стёкол, потоки - те  
прудики, и озерные, заполированные  
депрессии.

Поднимаемся вверх к переднему  
западнее горы 1202, 9. Вплоть до  
вершины развилки идут тучи. В  
верхней части они грядущие, похожие  
на те, что мы видели в т.и. 121.

127  
т.и. 127 В ~ 500 м вверх по ручью  
от т.и. 126 - тучное, грядущее, зеленова-  
того цвета, "резное".

Далее проходим перевал и  
спускаемся вниз, к лагерю.

Маршрут оканчен.



Сделали несколько фотографий  
- на восток, на север. На них  
должны быть видны контакты  
- приращение тучное, заполиро-  
ванные депрессии, к борту.

127  
127 1-2006

13 сентября  
ср.

Косило утром сильный  
дождь, а утром ясно,  
холодно и сильный

ветер.

Маршрут 15

Вышли к перевалу в р. Поперекую.  
Пошли по холмам-увалам на восток  
где-то 2,5 км. ~~От лагеря~~ через  
ручей было плато, сложенное галькой  
плитчатыми или обридами Горелого  
- кедровой сохранившиеся уросток.

128

Т.и. 128

В верховьях р. Лод,  
Каришгина в ~1 км на юз от высоты  
882,1, расположенной на перевале в  
р. Поперекую. Здесь сори кедровых  
разветвляющихся распадков.  
Это тоже размывается и есть сох-  
ранившиеся тури Горелого.

Далее идти на СВ, забирать  
кедровое вверх.

129

Т.и. 129

В распадке сори -  
с верхних обрывов от выс. 1340 м  
сидит почти розоватых распадков,  
взят оломок.

129А - 2006

130

Т.и. 130

Метр в 300 м СВ от  
Т.и. 129 и столько же на СВ от выс. 882,1.  
Здесь в ручье по крутому склону  
кедровые выходы светло-зеленых

130А - 2006

131

131A-2016

Туров - 270 см толщи КВК-туров.  
 Т.и. 131 Выше метров 200 -  
 коренные обнаженные и плотные спек-  
 тиасе туров, цилиндриков.  
 Вроде есть залежи -  
 аз. ил.  $220 \pm 35^\circ$

Поднимаемся выше.

132

132A-2016

Т.и. 132 На перевале - здесь  
 тоже цилиндрики, в них видны подо-  
 бы стекла.

Подшли к горкам с востока -

133

133A-2016

Т.и. 133 Эти холмы горки слож-  
 ны изристыми хорошо кристаллизо-  
 ванными базальтами.

Подшли к заледенному склону  
 - здесь все заблено льдами,  
 обильными миса со склонов выс. 1340.

134

134A-2016

Т.и. 134 Глыбы 6-7 м в поперек  
 микс - изристые стеноватые лавы,  
 м.б. фазиты, отдельность в глыбах  
 призматическая, размеры  
 10-15 см.

Далее идет вдоль склона на с.

135

135A-2016

Т.и. 135 С востока у подножья  
 крутого склона выс. 1340, здесь совсем  
 оползень и в отломках с основной  
 турой, есть с фазитами, как на Балке  
 около Битвык. Есть пс., алеволиты.

Всего  
 перлит-фреши

67,67

В обрыве, осадочные породы здесь очень  
быстро, от этой точки метров 100, не  
много. Сделал фоту.

Идем далее вдоль склона на  
север. Много внедрений - лавы  
призматической структуры, черные  
т.н. 136 Такое внедрение - очень  
красивое призмат.

Идем далее на север вдоль  
гребня, в направлении выс. 346,3.

т.н. 137 На этой высоте, как  
и по всему гребню - базальты, а  
ниже все усложнено плитками КЛВК<sup>т.н. 137</sup>

Далее с перевала спускаемся  
на восток к пологому плато с  
меткой 850,2.

т.н. 138 У обрывов<sup>ид</sup> с лавовыми  
плато. Это минералы, железобман-  
ковые, стекловатые, сахаровидные.

Далее спускаемся вниз в  
ручей - приток р. Поверженной.

т.н. 139 В нижней части ручья  
имеем отдельные КЛВК туфов, это  
в ~ 100 м до развилки. А около раз-  
вилки - крупные илланиты.

Спускаемся далее по этому  
ручью вниз.

т.н. 140 По обрывам бортам здесь

136

137

1371-2006

138

1381-2006

139

140

чистое  
стекло!

72,32

изменения, вторичная 1391-2006

Стекло раскряпанно:  
Заванто

140 А - 2006

141

изменен

141 А - 2006

обрубки - выходит толща шпандри-  
тов, плотных, смена цинкельных,  
существенно ниже.

Т.и. 141 Здесь в нижней части  
урва - выходит плотные грубые  
сбитыхся урвы, туфобрекции.

Далее вошли в долину реки  
Петрехной. Поискали трону, но  
не нашли - полностью зряпа,  
хотя следы срубленных урв  
нападают.

идём вверх по долине к  
перевалу. По лев борту, к которому  
примыкает река, встречаются  
КЛКК туфы.

От поворота реки к западу зашли  
в каньон - там обнажены  
стенки плотные туфы-туфобрекции,  
на урва река. Водопад  
не пройти. Это

Т.и. 142 Скалы высотой - 100 м  
- плотные туфобрекции, туфы.

Далее обходим скалы (это  
выс. 572,8) с востока и попи-  
наемся к перевалу восточнее  
выс. 1073,4.

Т.и. 143 К ККК от выс. 1073,4,  
примерно в 1 км. Здесь туфы.

143

143 А - 2006



144

144 А - 2006

Далее идём вдоль склона вост. в 734  
на запад - здесь везде глыбы рин-  
литов, осипаются с высоты.

(т.и. 144) К северу от высоты в  
~ 1 км - здесь отдельные увалы, они  
слеплены из осипованных турами -  
илитчатая отдельность.

На противоположном склоне,  
который имеет СВ-ное простирани-  
е (к западу от выс. 1045,0) видны  
одинаковые туры до самых верх-  
них предель. Их пронзают дайки  
- надо сделать прорывы. Отличено  
видны 2 длинные дайки и ещё 4  
внутренние меньшей формы.

145

145 А - 2006

Далее идём к перевалу.  
(т.и. 145) Восточнее перевала  
- здесь вскрываются всё те же  
туры, обветренные.

146

146 А - 2006

(т.и. 146) К западу от перевала  
на пуньрь (выс. 882,1) - похожие  
на андезит. Отдельность крупны-  
ми призматическими кристаллами.

Далее возвращаемся в  
лагерь. Или дало, пришло  
в 22, уже темнело.

Маршрут оканчен.

Андрей

14 сентября  
ср.

Утром встали, а конки  
уже в снегу. Сильный  
ветер, земит низкие  
снеговые облака - то дождь, то снег.  
Позвони в 13<sup>30</sup> таме, попросил  
на завтра заказать машину  
на 4х к отбору дороти в кале-  
деру Горелого.

В 16 е. вышли с рюкзаками  
с переноской лагеря, шли под  
дождем, сильный ветер. Дожид  
до подножия высоты 1135,3 - е за-  
пада. Там всемогил, что выносят  
ручей. Среди обломков много  
песчанников, сланцев туров, есть  
также много обломков вельск  
пав. Взял очки - часто встречается  
ся. Это

147

Ф.н. 147 лава - обломок берет  
в 2 км к западу от выс. 1135,3.  
Сама высота сланцев неточками  
- отчетливо видны. Это остаток  
вулкана, еще по обломкам  
число.

Далее вышли к восточному  
склону выс. 806,5 и там стали  
зимовать. Дальше пойдет  
завтра.

147 А - 2006

15 сентября  
ИТК.

Всю ночь хлестал дождь, был ветер. Утром дождь перестал. Встали, собрались. Облачность немного поднималась, до 900 а потом - до 1000 м, так что путь был виден и шли без коммаса. Из-за сильного холодного западного ветра шли в темных куртках и жарко не было.

148

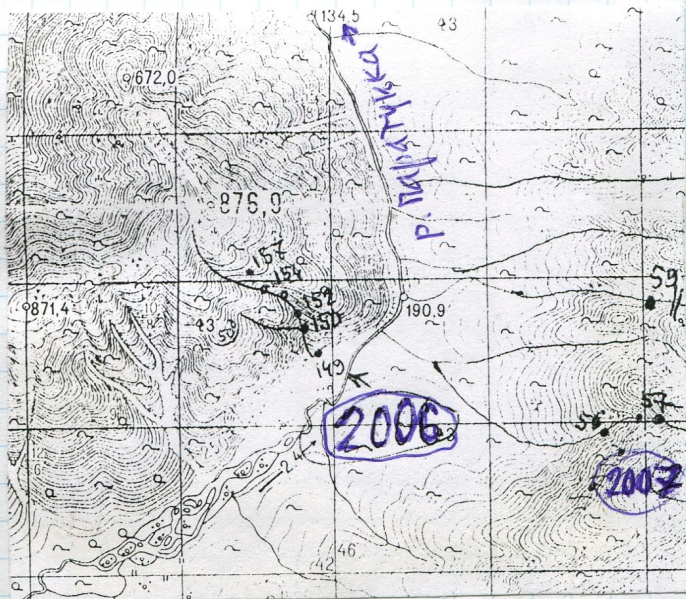
До перебега в кальдеру Горелого шли 3 часа (с 11<sup>30</sup> до 14<sup>30</sup>) спустились и не останавливались пошли дальше. Ветер шквалистый, гонит по дну кальдеру песок, мелкие камни. При таком ветре и гай не ведем. Тихо. Так что быстренько шаром подбегаем к ветру, шли до выхода дороги из кальдеры. К дороге на Игумновский вышка в 16<sup>30</sup>. Машин не было - она ждала, оказывается, у днутого спуска. Проезжающие водителю сказали, если ветряк не упрямится ехать к нам и вскоре к нам приехал. В городе были 19<sup>30</sup>.

Т.И. 148

Борт кальдеру Горелого склою лавового потока - собрал минералы: брит, стекло-ватный

Борт Горелого  
минералит - стекло  
GPS - 044  
957 м  
N - 52° 37' 020"  
E - 158° 01' 263"

Манускрипт  
в Верхних р. Парангунки  
2 октября



$SiO_2 = 66,8$

149 А-2006

$SiO_2 = 69,3$

150 А-2006

2 октября  
и.п.

Дело.  
Выехали на машине  
в 9.2. с Юрием Пав

руленко - он на Мутновск, а мы  
с Алексеем - в Верховье р. Партизан.  
Выехали до поворота реки Парти-  
занку к западу, уже выше  
гребня на в. Вилыск. Здесь выехали  
вдоль через долину на ее правый  
берег.

Маршрут 16

Перешли реку и забираемся по  
распаку, уходящему на север в  
сторону выс. 876,9.

149

т.п. 149

В самом низу в ручье  
рядом срастание коренные обнасе-  
ние - лавы, вернее, кварцит. Они  
уходит массивными обрывами вверх.  
Поднимаемся вверх.

Идем через 100 метров до рас-  
ветки. Здесь крутые обрывы квар-  
цита. Это -

150

т.п. 150

Разлика. Отметка СВ -  
304 м. Немного ниже началось  
обломное погребение, тоже лавы,  
как лавы с плохо выделенными  
обломками. Через лавы в ручье  
были сильно изломанные кварциты.

наверно, верхней часть этого тела.  
В русле здесь одни обломочные  
породы, сеть мимифитов - на вывет-  
релых плоскостях бугры угнетен-  
ные полосы раскисленного  
стекла.

Поднимаемся далее вверх по  
основному, левому руслу.

Поднялись еще метров 100.

151

(Т.и. 151) Здесь слабым обнаже-  
нием в русле и по бортам идут  
обнажения платных обломочных пород  
- мимифитов.

151А-2006

Поднимаемся выше.

152

(Т.и. 152) Еще метров через 100.

Здесь отметка GPS - 415 м. Коснулась  
толща осадочных пород - алевроитов, песча-  
ников. Замерзание около  $340 \pm 15^\circ$ .  
Эта толща была бело - 8-10 м, а  
выше пошли слатки туррот, котом  
туродрекции.

152А-2006

153

(Т.и. 153) Водяну ~ 10 м - она  
до него метров 10 - это всё туродрекции  
матиге, нестрога цвета и состава.

153А-2006

Выше водонад GPS - 460 м.

Здесь расширение обрыва, более менее  
пологий склон. Идем выше.

154

(Т.и. 154) метров через 50 водна

$SiO_2 = 61.4$

154 А-2006

Водопад. Отметка GPS - 490 м.  
Здесь начались лавы - андезитов,  
краснокаменная и известняк  
Лавы были всего метров 5-6.

155

155 А-2006

Т.и. 155 Выше лав, GPS - 504 м  
Здесь начались входы турки, но более  
рыхлые, чем внизу. В русле колоний  
скат с них. Залежи не видно.

150

Погнутаемся выше.  
Т.и. 150 Расщелка. GPS - 520 м  
Здесь те же турки, что в т.и. 155.  
Погнутаемся выше.

Расщелки здесь расходятся в  
разные стороны, но крайнем море  
три небольших расщелки.

157

157 А-2006

Т.и. 157 метров 100 выше т.и. 156  
Вверх по крайнему к востоку распу-  
ту. Отметка GPS - 560 м.  
Здесь выделющийся в рельефе  
обрыв - зеленые лавы. Русло  
бьют из под них и далее вверх  
захватываются.

Выше начинаются кусты. Решили  
возвращаться. Спустились обратным  
ходом. К 152. Восзли к машине.  
Сели и поехали в город.

Приехали в 172.

Маршрут окончен. *Leaf*

Получил "пробирку" спиной, еще  
когда ехали туда на машине -  
ка какой-то кошке. Шел в  
маршруте очень медленно, болело...