

АКАДЕМИЯ НАУК СССР

1983 г.

1984 г.

Семанский отряд
(название экспедиции)

Структурный отряд (1984 г.)
(название и № отряда)

ДНЕВНИК № 1

Фамилия, имя, отчество исследователя

Леонов

Владимир Леонидович

Начат

15 VII

(месяц, число)

Окончен

24 VIII

(месяц, число)

1984 г. - 21-28 июля.

В случае нахождения утерянного дневника просьба

вернуть по адресу — Петропавловск —

Камчатский, ул. Адела 25-15

Зак. 17. ПИК ВИНТИ

17 июля
Воскресенье

Вместо полёта
на Фольной Семетик
отправились на
теплоходе "Петровлевск" на
Озерную и далее на Паусет-
ку. Вертолёт все на туже-
нии поисков - по Централь-
ной Камчатке горит лес.
На Мутновку ещё рано - мно-
го снега. Вот и решили
пока поехать на Паусетку.

18 июля
~~вторник~~
понедельник

Добрались до Пау-
сетки. В Озерной
встретил нас Саша
Орлов на машине. Пограничники
предупредили разрешение на работу
у Кирюхина забрали команди-
ровки. Он завтра поедет за
нами. Назначили встречу с 9 до
10 утра. На Паусетке встрети-
лись с Делеменем, Рогозовым.
Они занялись детальной струк-
турной съёмкой площади самого
месторождения. Изучают также
поверхностно-широкопластовый чехол.
Восстанавливают перемещение
блоков, их наклоны. Завтра сборка.

19 июля
вторник
День сдоров. Заку-³
пили продуктов, съели
у Саши орлова палатку,
тент, тепор. Все собрали.

20 июля
среда
Касмурно, берки зак-
риты. Баня, отдыхали.

21 июля
четверг
Касмурно. После
обеда на 17е выеха-
ли под Кит Скамьей,
Кельмо не фехали. Еще зае-
шан до дикого флима.
Вечером туман ветерок.
Встали у палатки Курютина.

22 июля
пятница
Первый зенит
день на Каурсетке
Идем далее вверх
хребта к Восточно-Камбаловским
к 16 часам пришли в Меже-
вский цирк и встали лагерем
у большого расщелия, проходящего
мне обрывов с правой стороны.
Высота лагеря ~ 600 м. Ягоды
озерко, ружей. Прямое перед
нами — судук! Завтра
— на него ... баша-ди поуда.

23 июля
суббота

Погода хорошая,
кое-где белые
перистые облака.
Вулканы все открыты.

Маршрут 1.

У Мезвельсера зарка выш-
ли вниз по ручью, пришедша-
я с л. правой склоны обвала.
Цель — песчанки.

Т.к. 1 У развилки. Погребение
г. Сундук. Обнаженные песчан-
ки. Светло-коричневые глина
тек, это были — ~~на гл. каменные?~~
Фазис не видно. Разбиты систе-
мой тектонич. трещин с аз. пр.
70-90-110°. Не сходятся.

Тропой вниз по реке метров 50.
Т.к. 2 Тонне обнажение песча-
нок по левому борту. Обнажение
высотой метров 15. Песчанки
монотонные и слоистые, разбиты
системой тектонич. трещин.
Цвет их на светлом фоне
голубой. Есть остатки растений,
листья вещества. Это от неко-
гда на те не. Это в скваленина

Скв.
в Лев. Канк!

одр. 83-1-1

одр. 83-1-2

5
Далее вернулись назад к рас-
падке и пошли вверх по пра-
вому притоку.

Т.к. 3 В месте поворота ручья
к югу в ~ 50 м от развилки.
Здесь в ручье по левому его
склону обнажаются песчаники
с галечками ~ 1,5 м и выше
компомераты видной мощнос-
тью ~ 1 м.

Далее вверх по ручью еще
через ~ 20 м по этому же скло-
ну обнажаются грубо слоистые
пурпуровые галечники с галечками
пурпурового цвета.

Далее забираемся вверх по
распадке к югу - в крутой ее
части выходит лавобрекчия
базальтов. Выше идет расши-
рение распадка и

Т.к. 4 Под обрывами выше
расширения - обрывами высотой
25-30 м выходит лиазит.

Отдельность крупно глыбовая,
цвет темно-серый, на светлом
селе светлые, рыхловатые с
большим количеством кварца.

Далее поднимаемся вверх

$51^{\circ} 22' 43.48''$
 $156^{\circ} 56' 23.89''$

обр. К-83-3

51° 22' 39.72"
156° 56' 06.34"

обр. 1-83-4

но этому обрану по Δ_3 , 260°;
т.е. почти на запад,
(т.н. 5) В верхней части скелетика
в ~ 100 м от т.н. 4. Здесь
выше линаритов небольшим
обнажением ~ 7-8 м мощности
следется немзольное песчаниковое
(до алломератовых) туфры.

Таким образом, здесь очень
большая мощность линаритов
и туфров выше. Эти линари-
ты следется сюда от г. Сун-
дук и несомненно составля-
ют единый слой с лина-
ритами г. Сундук. Из заче-
танье отсюда - Δ_3 уг. 170-180°
 $\angle 10^\circ$

Выше у конца скелетика
обрывы нав и лавобрекчий да-
зальтов. Забралась выше и по
клато ушли к югу в сторону
большого обрана, т.н. грамаза
депрессии, как она показана
у Огородова и К.

(т.н. 6) На склоне лвого бугра
обрана. Обрывы. Выше спуститься
не стала. Ситуация здесь так
- верхнюю часть скелетика

и туподректни а илесе мейрв
20 - слай лав андеитов или анди-
тов. С лав енука иет - одрива.
Тривем разрез одних бортов
образа андиатов. Илесе лав
порода илко разрушаются -
образ сразу расширяется.
То - андиатом, андиатом.

Далее вылезти из образа
на верх и по смениткам
кратки назад к северу с
500 м. Затем спускается вниз
по распадку в сторону такжиди.
Т.и. 7 В средней части енука
под лавами почти илко
разрушаются серые анди-
ты, вернее это серые илко
разрушаются со мюнсест-
ван волокнов пород тупод
андиатом состава. Есть

гёриве илко вырассенные фьдиди.
Да т.и. находитие иримерно
на уровне верхней крошки Сунду-
ка, ионисающейе в. ту сторону.

Далее спускается вниз.
Т.и. 8 у рублики в теснине.
Здесь обривам высотой ~ 10 м вы-
ходит иллидритом серого цвета.

обр. 1-83-5

обр. 1-83-6

На свечном скале - темные коричневые с выделенными фазными черными стеклами, дробитом, р-зом, кварцем. Слоистости или плитчатости в них не отмечается, хотя рядом в более выветрелых разностях есть и наклон ее - от Судаук.

До обрыва за ~ 10м в реке были встречены светло-коричневые мелкие мелкозернистые турфы, ископаемые. Обнашение небольшое ~ 1м высотой.

Далее от этой точки спускаемся вниз до притока ручья стекающего с г. Судаук.

Словно по пути идут обнажения миканитов. Река протекает в них каньон с крутыми стенками. Пришлось лезть по кустам.

Далее идем к вершинному преднию г. Судаук. В ручье - миканиты.

Т.и.9 На предне западной вершине г. Судаук - те же миканиты, обнашения плитчаты. Далее с горы спускаемся вновь вниз к обвалу. В сере-

$51^{\circ} 22' 51.88''$
 $156^{\circ} 56' 52.55''$

Зи г. миканитов
на высоте - 240-250
± 10-30

обр. 1-83-7

обр. 1-83-8

дне склона выходит неболь-
шим обрывом лавы андезитов,
дусовых, порфиритовых.

Дальше до низа обнасе-
ния нет. Внизу - песчанки.

Далее идет огибае обвал
по крайнему левому ручью -
под обрывом с водонадами.

По пути по правому склону
целая серия обнажений песча-
нок, опесчанин с рыво-
ми рыжего цвета с конкрециями
с остатками растений с облом-
ками туфов и келз. Сложнее
ти здесь не отмечается.

За поворотом выше обвала.

Т.и. 10 Здесь по обе стороны
ручьи обнажения интратовых
песчанок с т.з. уг. $200-210^\circ \pm 10^\circ$
Песчанки сложены с раститель-
ными остатками. Обнасе-
ние мощностью метров 5-7.
Поднимается выше.

Т.и. 11 В ~ 100 м. от т.и. 10,
по лев. борту обнажение высо-
той ~ 20 м - песчанки рыжего
цвета, гряды интратовые - след
по 20 + 30 м.

обр. 1-83-9

обр. 1-83-10

Поднимаемся выше.

(т.н. 12)

Ке доходя 100 м до
водопада. Здесь в русле по
обе стороны выходят турфреки
для пьезовая (обломки до 1 м, не
скатами). Оси. масса турфовая,
иссеритовая, кислого состава.
Обнашение высотой ~ 5 м.

Выше идёт метров 30-40
кварцевых турфов - они и в осно-
вании водопада, а сам водо-
пад высотой ~ 30 м сложён
трёмя потоками нав андези-
тов (?). Потоки мощностью по
10-15 м.

Далее поднимаемся вверх
на плато и по нему воз-
вращаемся в лагерь.
Маршрут скелет.
Рисунки

обр. 1-83-11

обр. 1-83-12

Интересны брекчи (обр. 11), да
и сами турфы выше разные,
есть с обломками, с пещами,
есть монотонные кварцевые ит.

В целом по маршруту - везде
одни и тот-же разрез - не. сарже,
ка. ртине, слонетие, кое где слои
андезитов и выше турфы квар-
тов, мощность которых достигает
100 м, м.д. и более. Выше - молодая
леди.

образце нашей обломки створки
ракушки, но больше, сколько не
колотили - не камни.

Спускаемся вниз по этому
распаду - одни песчанки и
кусковатой однородности, с остат-
ками растений, коричневого
цвета. Иногда встречаются га-
лечки, иногда более толкозерни-
стые песчанки, но слоистости
не видно.

Т.и. 14 В нижней части об-
раза - водонадик высотой ~ 5 м
- те все кусковатые песчанки,
а ниже них ровное, колочае
русло. Далее поднимаемся
немного вверх и выходим
на холмы левого борта.

То холмы круты в долину
образа, уходящий к северной вершине
медвежьего цирка.

Т.и. 15 В образе на уровне
холма - однородные песчанки,
кусковатая однородность, коричневого
цвета.

Т.и. 16 В ~ 500 м от Т.и. 15.
Здесь в русле образа однородные

сланцы светло-коричневых
и серых, до аллофератовых
туров. Это уже с вулкана.
Турдо у них залегание -
из уг. 50° < 20°.

Далее по холмам левую
дору уходим к Стамнику,
к оз. Ульянова.

Идем до Стамника и спуска-
емся вниз по крутому право-
му борту. При спуске разрез-
сверху лавы базальтов, потом
лавофреши, потом сланцы
туров, типа тех, что были в
т.н. 16, ниже еще немного
лав и туров. Это

Т.н. 17 На правом склоне
р. лев. Стамник ~ в 1 км ниже
тещины. Степаников здесь нет
по-видимому, они где-то ниже.
Спускаемся вниз по реке.

Т.н. 18 В ~ 500 м ниже т.н. 17.
Здесь по левому борту обнаж-
яется светлые известняки туров.
Они начались ниже аллоферато-
вых туров вулкана. Обнажение
высотой до 20 м. Не сланцы.

обр. 1.83-14

Возле реки сходил вдоль обрыва
западной стены Мегленского урца.
Обнащаются, в основном, аллювиальные
Волны веревала с аз. уг. $250^{\circ} \pm 30^{\circ}$.
Около лагере с аз. уг. $150^{\circ} \pm 10^{\circ}$.
Таким образом, — цирк — центр Сундука

Образца и отобрать — размеры
расширяются. Много обломков
размер их до 10 см в основном
то показательно, это те турки, это
и Сундуке!

Спускаемся ниже по реке
(т.н. 19) ниже озера метров
100. Здесь в русле выкопан
всё те же турки и далее
обнашений нет, а метров
через 200 выкопан меловые
ступеньки — террасы.

Т.о. здесь незначительны где-то
ниже урца. А есть русские
турки — это интересно!

Далее обратным ходом
возвращаемся к месту спуска
в долину, забираемся на
краю правой боры и по
ней возвращаемся к Мег-
ленскому урцу.

Маршрут описан.
Леонов.

Русские турки вылетает ниже с
самого верха, а в основном разрез-
дальше и их турки, аллювиальных

25 июля
понедельник

С утра взошло
перистое облако
к 9 появилось

туман и всё закрыл. Решили
сходить на склоны г. Сундук, на
песчанники.

Маршрут 3.

Спустились к подножию Сундука
и забрались на него. По под-
ножью прошли к самым даль-
ним окраинам, спускающимся
с Сундука к Сарая.

т.п. 20 В верхней части обра-
за, который выше образует роковую
сцепку. Здесь обрывы - три
обрыва высотой каменит и по
10 м - лавы базальтов, плитчатые
(фудо). Спускаемся вниз.

т.п. 21 Развилка. Здесь
ниже лав пошла толща сло-
стых коралловых туфов, в осад-
ном состоянии. На северной
склоне цвет нестрих - обломки
коралловых и зернистые, желтого
цвета, вкрапленные. Залежи

Аз. уг. $220^\circ \pm 20^\circ$
До развилки их мощность ~ 30 м
и они все углы вниз.

обр. 1.83-15

15
Видеть не удается этот образ
- иные идут сплошные обрывы
и водонады, спускались по ку-
стам лвого борта. В канце-
водонад метров 60 высотой -

Т.н. 22 <sup>Всё те же сло-
е - гонимые</sup>
ные турфы, то - все плавание.
В нижней части водонада
турфы с крупными модами лав
- они выделены на водонаде.
То еще это - то типа турфобре-
тий, моховых.

Далее спустились до боль-
шого ручья - обнащений боль-
ше нет.

Т.н. 23 Ка правом склоне
горные русья - здесь обнащения
серых известковых турфов - террес-
турны походят на турфы Полульня.
В обнащениях частями 2-3м
мощностью, сложенные поверхнос-
ти. Крываются молатом. Одно-
мощки лав и чешу в 2-3мм.
редко до 5-7мм.

Далее спускаемся вниз
по долине русья к Хакшицу.
То пути обнащения сп. турфов

выходит обрывистыми скалами
иными склонами.

В приисловие руды к лев.
дарту в одном месте встретили
песчанники, песчанники с обломка
ми и галечками.

Т.и. 24 Устье у Кароцкого
левой дарт. Поднимаемся на
обрату - в средней части
те все обваления скалочки
ми обривали, типа обр. 15.
В нижней части - песчанники
фактически нет. Песчанники ко
ричевые, на светлом фоне
кое-где в сердцевине - серые.

Поднялись на верхнее и
идём в направлении галереи
встретили обратным ходом.

Маршрут окончен.
Леснев

Ничего хорошего не видели
только намёталось по кустам.
Песчанники внизу есть, но их
очень немного, меньше чем
на нашем склоне Суидука.

26 июля Высотные перистые 17
Старинные облака. Солнца нет?
На озере - курчавые,
дождевые. Вулканы открыты.

Маршрут 4.

Вышли в маршрут на п. Сунук,
на её "наши" склоны. Дошли до
устья самого длинного распада,
выходящего к Верхней точке.

Т.и. 25 По обе стороны реки
здесь песчанки, коричневые,
на светлом фоне иногда серые.
Много неопределимых остатков
флоры. Фауны не обнаружили.
Не много выше -

Т.и. 26 В 20 м выше устья
Здесь в песчанках встре-
тили фауну и надрали до-
вольно много. Песчанки
ободовые серые (как в скла-
пимах и на лев. Кюке).

Выше песчанки несколь-
ко мельче, более грубо-
зернистые, затем градевые
и выше одиорядные светло-
коричневые с розовой. Фауны

Фауна

обр. 1-83-16

обр. 1-83-17

Л. 83-18

18
в них не обнаружены.
Т. и 27 Под водопадом в
каньке сменяется
пестранки сменяются кон-
температурами. Валуны и ш-
ка в 5-10 см до 0,5 м (редко)
В обломках есть шумы (каль-
Контраст с ва-ми - по-тепелен-
Виднее не пошки - там-
выглядится еще один водопад
- лавы.

Возвращаемся в лагерь.

Маршрут оковден.

Геолог

В обед, часа в 3 приехали Лёва?
Кирюхин с Борей - студентами.
Проведали, принесли "Шанпанское",
взели у нас образцы и ушли.
Очень этим помогли нам.
Мы к 5 часам собрали лагерь
и под моросицей редким дожде-
днем перенесли его к подно-
жию горы 1331 м. Встали пещеры
иные водопада со снегу. тупрам.
Получил паренчик истощивший
ней группы - на карте их нет.

27 июля
среда

це. Вулканы

19
Высокие перистые
облака, иногда
проглядывает сол-
нце. Вулканы
открыты. Ветерок

Маршрут 5.

По южному склону высоты
1331 м (Чёрный скал). Цель —
пещерники, говорят они здесь
ещё-то есть. Будем искать.

Спустились от лагеря вниз

Т.п. 28 Здесь по ручью, вы-
ходящему с горы Чёрный скал, с
нами действительно контакт —
под Чёрными скалами крутыми
обрывами идут св. туфы — плотные
серые породы (как с кварцевых
теплиц пещерников). По прав. борту
ручья — изменённые палеог. породы
над нашим лагерем читаются
несколько слоёв базальтовых или
моноклиновых лав, выходящих с стороны
Чёрного скала.

Спускаемся вниз.

Т.п. 29 Кемпого не доходя
термальных площадок. Здесь
очень базальты на обе стороны

обр. 1-83-19

ружья.
 Далее поднимаемся по распадку с терм. колеми в сторону вершины 1331 м. Везде шумелины до гни пороги. Ко где удаётся различить первичные лавы. Термальных ищущих довольно много - весь обвал пропарен, есть маленькие котелки.

Т.п. 30 В ~ 200 м от устья обвала - здесь шум. пороги и терм. колеи конгломерата и выщипывания идут серые слёпшиеся туфы.

Контакт обрывов си. туфов и изменённых базальтов идёт в основном направлении - к перевалу.

Отсюда читаются следы залегания лав - на экстремизии, по которой лежи (изменённая) - Дз. уг. ~ 230° - 20°.

Иные базальтовые лавы над лагерем - Дз. уг. 0° - 20°.

Поток правого борта - уходивший к Медвежьему цирку, падает в противоположную сторону от экстремизии, ранее ~ 20°. Т.о. вот где восстанавливается каскад выщипываний!

Его центр попадает в пере-
валную часть и к Южно-Кам-
барскому струю.

Далее переходим в большой
разлом ~~в~~ распадке, восточнее
и спускаемся по нему вниз.
По всему обряду обнаружены
базальты. В нижней части

т.п. 31

Выходит лавы с
Аз. уг. 50 ± 20°. Это точно
называется со стороны Медвежьей
цирка. Далее спускаемся
в основной ручей и по нему
идём вверх, к лагерю.

По пути обнаружены анде-
зиты (экструзия?), туробрек-
ции маммочного и синего
цвета, гидротермально изменён-
ные, лавы базальтовые (в основном)

Долги вьюго до обрыва с
источниками. Т.о. никаких
пестриков здесь мы не обна-
ружили.

Идём вверх по ручью.

Зашли в лагерь, пообедали
спали лагерь и дальше уходим
к перевалу, к "Редущей" fumarole

с проказами.

Г.и. 32 На водонаде - сливе.
Здесь великолепный контакт -
под 1331 м обналичаются обрывающиеся
сн. туфы, а по пр. борту руды
- лавы и брекчия вулкана.
Лавы приурочены к более древ-
ним сн. туфам.

Далее мимо Ревущей руды
роль выигрывает перевал и
вдоль наивысшей 1331 м ушли
к лагерю Кирюхина (добытому
северному домику).

Остались пожелать.

Маршрут окончен.
Леонид

Вечером появились зарюсы,
солнце село в облака, в море
но было красивое - красивый
закат.

28 июля
четверг

Хороший день.
Вдали на море -
облака, есть небольшие

высоких перистых. тихо, все
открыто. ~~ка кур. озере туман.~~ ~~тешил~~ ~~скондиль~~ в
маршрут к оз. Витаминному.

Маршрут Б.

Поднялись к перевалу от лав-
ры. Семь, посмотрели и реши-
ли к озеру не идти. Во-пер-
вых в верхней части облака
и уже виден и разлом
мной уже описаны, они
и сейчас отменно смотрятся
- два крупных меридиональ-
ных сброса - почти централь-
ная, полевая часть хребта.
Серия разломов широтных,
меридиональная гайка. Везде
обнажаются старые турки, а старые
они перекрываются мощными
потоком базальтов с черных скал.
Внизу в турках сидит гайка
и еще какой-то вулканик.
Трещины склоны слагают лавы
и тор. - эти вулкана медв. цирка?

Во-вторых, в писаной части
обналичили кораллик итд, а
если и есть, то похожи на
турки, которые закономерно
подружались к озеру.

С перевала по раскладке
идущему к озеру обналичили
сидра по ходу - лавы
с тёрных скал. Слева - турки
науки, свиты и только сверху
обросли лавы и аллювиатов.

Снежных туров здесь
не видно. Лишь в верховьях
образа ручья Светлого видно
что-то похожее, но туда
подойдём, когда подойдём до-
мой с рюкзаками.

Вернулись в лагерь.
Собираемся и идти на Пау-
сетку. Час дня.

На светлой поемтрели
сверху. Оброн больше, словенно
но всё вроде турки. Спускается
не стам, надо туда обязательно
сходить в маршрут.

Спустились на Паусетку
Маршрут окончен.
Слово.

От скважины последней по дороге
или 50 минут. Вечером даже

29 июля
пятница

25
День короткий -
отдыхаем на Рад-
псехе. Стирка и т.д.
Прилетел вертолёт.

30 июля
суббота

Моросемский дождик,
черк, первый за
время наших марш-
бросков. Отдыхаем. Изу-
чаем книги, отдыхаем.

рутов здесь.
Чаем книги,

31 июля
воскресенье

Дождь, ветер.
Сидим дома,
читаем.

1 августа
понедельник

на Курильское
море переехали.
После обеда
закопался

Нужна обкатка
машины ушла
озеро, на ирагу
Темный банк...
- охота фонд
в Дудинском.

2 августа
вторник

Дождь, морось.
Сидим в Дудинском

3 августа
среда

Дождь. Читаем.

Четверг
 4 августа

Высокая облачность,
 всё открыто.

С утра на машине
 не поехали к землевладельцу Габова
 на лев. Камке, но не доехали
 - на террасе потеряли дорогу.
 Вернулись, доехали до озера
 по террасам с юга и от
 него пошли пешком. К
 землевладельцу вышли к 13³⁰. Поде
 фали и полезли на гору.

В 17³⁰ были на пикетах.
 Фотографировали, пошли тай
 и пошли дальше. Шли 1,5 часа.
 Дошли до подножия высоты
 782 м. Встали в верховьях
 р. Прав. Камка недалеко от ру-
 бки на высоте около 650 м.

Вечером высокая сплошная
 облачность, но всё открыто.
 От снежников идет туман.

Часов в 10 вечера наблюдали
 интересный случай - орлан бело-
 хвост вынул куропатку прямо
 мимо нашего лагеря в реку,
 но тут утонул нас и улетел.
 Куропатка уже не злылась. Пришли

Бавучета
ветница

Утром воскресная
облачность, дождь.
Спали до обеда.

В обед дождь затих, туман.
То рассеивается, то находит.
Возили гальку, вверх по
обрату. Шли по верховьям
р. Прав. Кеморок до плато
миллиаритов - ярко окрашенного
песка. Всё закрыто туманом.
Встали лагерем на
ручье у подножия плато на
высоте ~ 800 м. (у первых
сверху кустов).

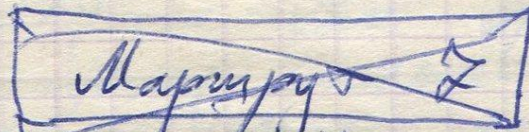
То пути или верховьями
р. Прав. Кеморок. Ситуация
здесь такая - на юге и западе
горки - базальты гребневого вида.
По югу или, обходя верховья,
к базальтам прислонены пещеры
- они формируют террасы с
высотой ~ 850 м (около пер.)
Среди пещер есть и миллиариты,
недовсеменившиеся. То есть - пещеры
и миллиариты - это единая ассоциа-
ция, продукты одного типа пубертат-
ний. И все они отсюда!

"Верховая пещера"
Бельусова

В августе
судьба

Высокая облачность,
но врозь всё откры-

то. Дырка какая-то, как будто
сейчас пойдет дождь. Релик-
вии в Маршрута - к вулка-
ну с высотой 1207 м.



От лагеря идём на восток,
забираемся на плато. Но
не успели войти - навис
туман. Трещины вдоль границы
плато почти до выс. 1082 м, до
её подножий, но туман не
уходит. Пришлось возвращаться
в лагерь. Маршрута не войти,
туман как молоко. Сидим
в лагере.

Вечером вошёл небольшой
ветерок, туман стал разро-
сая. В 12 часов спустились на
плато рядом с лагерем.
Посмотрели минидрифы. Но
снова всё закрыло - перейти
плато не удалось. Минидрифы
- 4 единицы, посмотрели 2 верхних.
Нижняя отливается от верхней

тем, что в ней меньше обломков, фьялме в виде серых кусочек вмененной или почти лавы дилукого состава с осн. массой. В верхней единице фьялме как таковой нет, есть крупные куски вмененной лавы, кое как ориентированные судна параллельно. Есть куски размером до 30 см x 10 см x 15 см - брусок такой. Встретили вакуи базальта. Есть обломки каких-то зеленых пород типа малакита, также обломки окисленные белой коркой и кристаллов VL-за и белого цемента (цемент). Взял образец минерала с фьялме и минерала восток (2го сверху) и обломки зеленой породы. Количество обломков в минерале восток - 5-10%, в верхнем - до 20%.

обр. 1-83-20

Кавиуста
Воскресенье

Донецк и Ветер.
Стрижей циклон.
Сним в палатках.

В шифритах трещины
в основном 30-40-50°, есть
150°, есть 0°. Вообще трещин-
ных трещин очень много.

О пещерах! На плато
между пр. и лев. Калюками
их очень мало, а далее
к северу всё больше и больше.
Не известно ли источник
пещер и шифритов на меж-
дурье тот же район
высоты 1081 м? Конечно не
то. Хотя на "Камнях" и пеще-
та отдельность с наклоном
от Паусетки и в этих шиф-
ритах совсем мало облом-
ков лав. Хотя я не знаю
какие пещерные глыбы потока.

Таким образом заброска
оказалась неудачной из-за
погоды. 5, 6, 7 и 8 была туман
и дождь. Далее парн gases
хороших не было. А завтра
пароход, дольше задерживаться
невозможно.

30
В августа туман. Встали
позднейшим утром и собрались
вышли обратным
ходом. На Камнях были через
3 часа. Спустились к р. лев. Камн
15 часа. Внизу тумана нет.
Спустились по восточному ши-
рокому, разветвленному вверх
распаду. Разрез - сверху мощ-
ное обнажение сл. туфов (~100 м)
в нижней части это-то глина
туфодрекции. Затем идут рых-
лообломочные лавы, ниже их
вскрываются уменьшенные до
светло-розовых глины пород, а
далее - песчанки. В верхней
части с углистым веществом
ниже - более грубозернистые,
и далее вниз переходит в
зеленые туфодрекции.

Уже внизу в обрыве по
левому борту описанное ранее
обнашение окремленных пород,
похожее на туфы. (Тюбовки?).

На Камнях пообедали и
затем вышли к землерке и далее
к горе. Тривыли на Паусетку.

9 августа
вторник

Выехали в Озерную и далее на пароходе "Павловск" в

Расмурно, низкая слоистая облачность как и все эти дни. Теплоходе "Петрогород".

10 августа
среда

Отличный день. Пришли в Петропавловск-Камчатский.

11 августа
четверг

Собирались к отъезду на Мутновку.

12 августа
пятница

Сидели на Камчатке. После обеда - дождь.

13-14 августа
суббота - воскр.

Дождь.

15 августа
понедельник

Расположились в домике. Всё удивительно сократилось. Только стекло разбито. Вечером ветер, как и весь день.

Выехали вместе с отрядом Тарана на Мутновку.

16 августа
вторник

Отличной тихий³²
день. Собираемся
в маршрут на
сезон Скамистую.

Маршрут № 1.

От дома поднимаемся
все вместе (мы трое и жена
Вей) к перевалу Скамистой.

Т.п. 33 На предне уходяще
му от глыба в сторону Дав
нож. Здесь небольшой пере
вал - выше, далее к глыбе,
до которого метров 50, иго
шакли базальтов, красной гле
та, есть известной известной
гудра. Далее по предне - к
Давнош - глыбы с кварцем.

3 уров - Дз уг. $60-70^\circ \angle 270$
Ю с северной стороны предне
с южной - Дз уг. $280^\circ \angle 180$.

Т.о. здесь обилие рудиментов
шлакочно, конуса. Много старых
рых бонд, шлакоч.

Выше к глыбе в 40 м - глы
бы, тонутся вперед предне с
вертикальными икатама меридио
нального простирания. Давнош

ручные, полосами, согласно
 отдаленности - менее раскристал-
 лизованное, более основное,
 и более раскристаллизованное.
 Выше в 10 м - фрежия и
 гайки. Т.о. это близкая зона
 гайки - фрежи и пави. Ее
 пересекает разлом - аз. пр. 50°
 к 25° к В. Ширина зоны рас-
 славивания 20-30 см.

Выше, где встречается гайка
 - много джальтов и снова крас-
 ные шлаки с аз. пр. 235° к 30°
 Т.о. гайка имеет мощность
 вместе с фрежиями около
 30 м.

Ф.и. 34 На Писка. Весь
 он сложен шлаками джальтов
 с дождями, как вилу. На
 самой вершине, шириной ~ 3 м
 и длиной ~ 10 м обнажение
 минеритов - алофуз гайки?

Далее в 20 м от вершины
 Писка на север предельно ушла
 пересекает гайка минеритов
 мощностью 80-90 см с аз. пр. 120°
 Конец в обнажении гайка пере-
 ет, но сеть разлом с аз. пр. 150°
 к 70° к В.

обр. А-83-21

обр. А-83-22

34
Конец по предню, на низкой
части - гайиты - темнее сюда
с т.п. 33 с аз. уг. 0 или 150°

Тут все ник - гайка плотных
перед, полосой темных от т.п. 33
среди гайитов. Общее простра-
ние 150°.

Дошли до обрыва смешан-
ной лав на предне. Это в
~ 50 м от последнего пика -
(т.п. 35) Здесь андезиты - сме-
шанные лавы с шугами ил-
ларитов-гайитов, перфировок. Кон-
такты рыхлые, на границе
- обрешка, шлакованые породы.
Условный контакт темнее ши-
райной стеной и в лавах
широко ориентированные коло-
сы темного цвета.

Далее обошли до средне-
не восток - оно небольшое
~ 30 x 20 м.

Затем прошли вдоль предня
~ 100 м - круто перфированые гайи-
ты с аз. уг. 315° ± 20°.

С них спускается вниз
к плато Борелого. Под верх-

обр. 1-83-23

собр. 1-83-24

35
или обрываются гайки - оро-
рогих, красноватых, поросиро-
вых высотой метров 40
на склоне гайка с аз. нр.
150°, волнистая, мощность в
1,5-2 м, талетей на лингиве
расстояние около 70-80 м
спарают ее вершине кёринге
навы с отдельными кристалла-
ми по 4-5-6 мм РL и Q.

Куски здесь идут все те же
гайки.

Там где суеканава не
стает и Оней - там на уровне
мелких гайки обрываются
обрывками ~ 10 м - базальты
это также нашего суека.

Далее прочли перевал
ую часть, низом и возвы-
к югу от перевала к осно-
ванию обрывов.

(Т.И. 36) В основании обры-
вов выходит слоистая толча
базальтов - потоки по 50-80 см
общей мощностью ~ 10 м с
аз. нр. 290° ± 50°

На прирывает гайка черт
тима сивановых ранее гак

собр. 1-83-25

Простирание ее субмеридиональ-³⁶
ное или ближе к 150° .

Темется на ~ 50 м.

Выше идут стеной базальты
и шпаты. У шпатов в
100 м от т.и. $36 -$

Дз. уг. $185^\circ \angle 33^\circ$.

Это где-то центр вулкана
далее вверх погружение обрывов
вышли к расширению с лукава-
цей сверху. Здесь во шты-
базальт.

Уже и вверх вверх погружение
обрывов. — базальты.

В верхней части — гайка
гауков (она выше лукава,
ее ты уже знаешь).

Рядом на предне и шпаты
выходят лавы и туфо-брекчия,
местами слоистые с

Дз. уг. $120^\circ \angle 30^\circ$

далее спустились в лукава-
цы. Это гайка. Просто ринг
около 50-60°. Осью от нее
спускается вниз через слой
базальтов и в самом
низу сеть поток мигритов
(по словам Лени).

обр. 1-83-26

37
Далее идём через перевал
к домику.

(т.п. 32) На гребне справа
на кору спуска. Сверху
хити туробрежии затем на
гребне немного было камней
мраморов (дайка?) и далее
вновь обривами туробрежии
с залеганием аз. уг. 140° 50°
В нижней части гребня
крупный развалом - габриты.

Возвращаемся в лагерь.

Маршрут окончен /
Сенцов

12 августа
среда

Отличный день.
Взвешивать котенку
пещу. Сидим в

пещере. После обеда сходим
все вместе в пещеру

Маршрут 8.

Вниз по ручью от домика.
Трени до водонада и от
него забираемся вверх по
обрыву мшистых правого
склона. Разрез здесь состоит
- снизу идут гнейсы, а
выше них в 20 м выше
обрывов начинаются слои
порофреки с обломками до
1 м, выше них лавы и лаво-
брекчат габбро. Обломки
самые разные по составу.
Порофреки сильно изменены
красного цвета и выше,
но резкой границе сменяют
ся гнейсами мшистыми.

Таким образом, здесь явно
верхние мшистые отделаны
от нижних перегибом, в
течение которого встроены
габбро и шло гидротермал.

обр. 1-83-22

ное изменение.
 Далее вдоль обрывов прости-
 лось метров 200-250.

Т.п. 38 В том месте, где
 е плато стирает русей. Здесь
 с левого борта идёт обнаже-
 ние верхних шимширихов, под
 ними сленник и ниже него
 - второй слой шимширихов, а
 в русле идут базальты - круп-
 ные глыбы. Выше базальтов
 в русле ручья идёт изменён-
 ная туфобрекция.

Вышли на плато и ко-
 нему прошли к водонаду
 перевального ручья. Спусти-
 лись в русей в ~100м ниже
 водонада. Здесь, на склоне

Т.п. 39 Снизу идут чёрные
 туфы, затем на них лежат
 слой базальта, тут же он
 и выкликивается, а выше
 идёт изменённая туфобрек-
 ция липаритовых лав, тин-
 той, это была впадина.

Далее спустились вниз в
 русей. Здесь обнажается выше-
 ний слой шимширихов.

обр. л 83-28

40
Фронт до сива и от
него поднимаемся вверх по
правому борту.

(Т.И. 40) В 30 м не доходя
фронта плато. Здесь найдены
террит гора - слюсидная она
изобилует конгломератами.
Интересны обломки - лавы
и др. скаты, гальки по
5-10-15 см в диаметре,
и тут все гальки по 1 м
миллоритов ирисового цвета.
Сами миллориты обманс-
ются ирисе, на сиве.
Выше конгломератов по 1 м
(~ 1 м) обмансуются слюсидные
груды и на них лежат
обломки из дрески гальки
и ликаритов. Тут все облом-
ки и на крошке плато
в этом месте, а в 50 м
ирисе уже пошел лизой
верхний пласт миллоритов.
Далее перевалили через
плато и подошли к обрывам
водопада - 22 м. Это
(Т.И. 41) Здесь уже описан.

наше раньше ситуация - вверху
 мшииориты они лежат на
 мелкозернистый слой брекчий
 (~ 2-3м) и ниже идет слой
 базальтовых лав (с ник водо-
 над). Под лавами идет и то-
 туфа и ниже туфобрекчия
 (с.д. конглобрекчия). А ниже
 по русью начинается нижняя
 пласт мшииоритов.

Отсюда возвращаемся в
 лагерь. То види прошли
 мимо обнащенной выше водо-
 нага перевального ручья.
 Это где обнажаются липа-
риты - они лежат на туфа-
брекчиях кислых лав, а ниже
них - базальт, с которого
водонад.

Т.о. разрез здесь
 как глядим гла - есть
нижние мшииориты, сверху них
идут туфобрекчия, иногда конгло-
мераты, иногда туфы, а на
них - базальты. Выше -
туфобрекчия или лавабрекчия
или лав ликаритов и сверху

мшииориты верхнего пласта.
 Маразрут эквивал.
 лавы

О медведе:

По пути встретили медведя. Там же хотела его сфотографировать, а он вдруг, поставив на задние лапы и увидев нас, бросился к нам с ревом. Я скинул рюкзак и пошёл навстречу. Стал кричать с мамой, но эффекта никакого. Медведь подбежал к нам и буквально в 3 м от меня стоял в стороне и нехотя как-то скрылся в кустах. Мы забрались за ним на поросль и вновь увидели его - он белал по кустам и порывался. Увидел нас и опять бросился в нашу сторону, заделал в кусты, а потом →

18 августа
четверг

Отличный день.
Отправили с
вахтовкой в

Термальный лес с Олей а сами в 11:30 выехали с Анюшкой лагеря на южные склоны вулкана Мутновского. Через ~2 часа были на перевале далее пошли до р. Вулканной и с трудом через неё перешли (срубали ступени). К югу от Вулканной началась сложная баэлька. Проходимость очень плохая. Спустились до кустов и по их границе пошли до р. Лагерной. Стал искать место для стоянки, но нигде не было воды - все ручьи сухие. Так и шли, пока не добрались до ручья, стекающего от снежников восточнее кратера.

Т.о. лагерь расположен прямо к югу в 3 км от западной ~~от~~ кромки кратера. Высота около 900 м. Пришли к этой точке уже в 9 часов вечера.

Выскочил оттуда с 3 медвежатами и убежал

19 августа
пятница

Отливный день,
но вилу туман
в долинах и он
поднимается вверх. Наши объекты
все в тумане. Собрались в

43

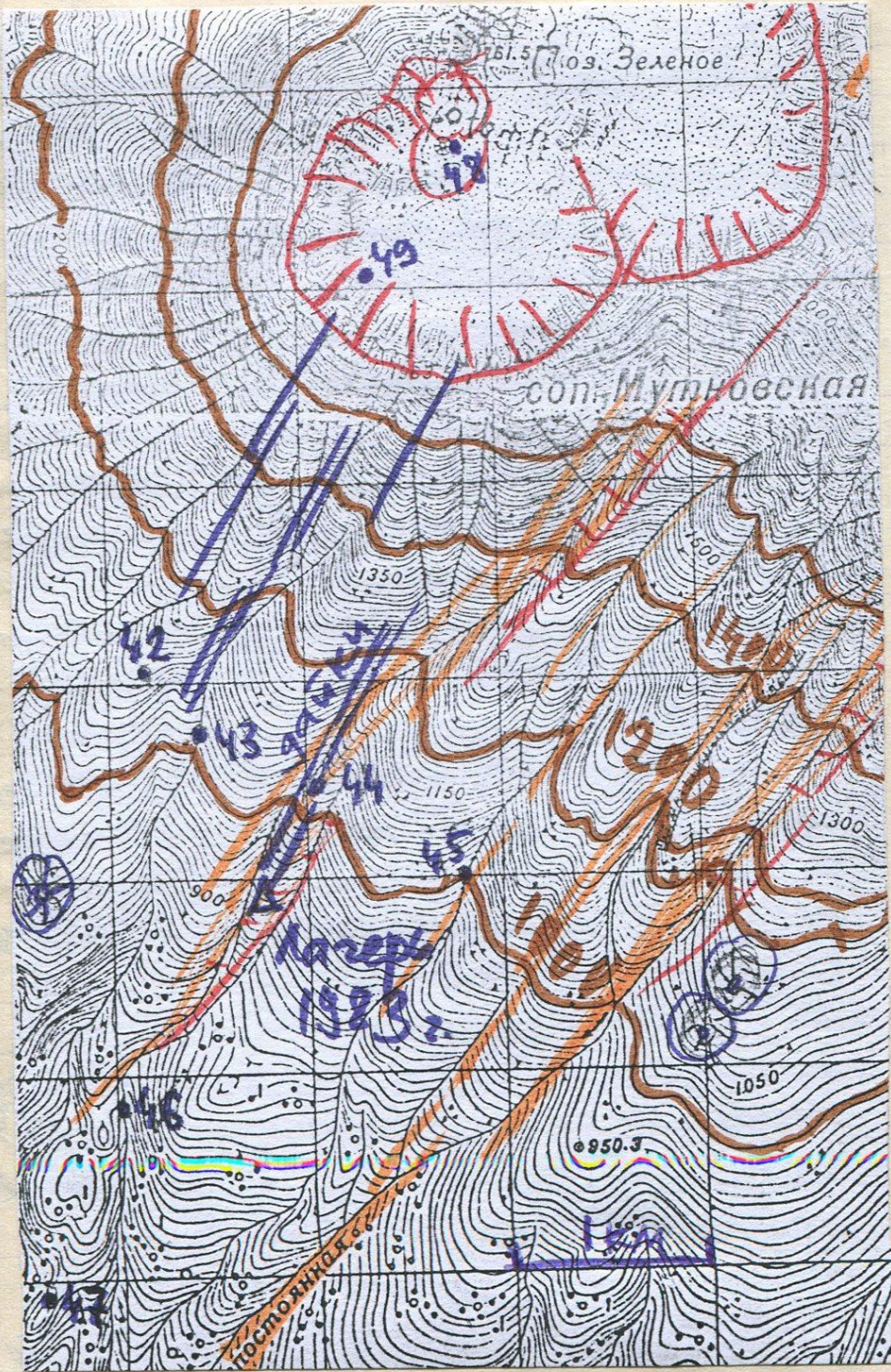
Маршрут 9.

Пошли от лагера к западу,
но туман стал подниматься и
мы тоже. От лагера прошли
к западу с 1 км до шлякового
конуса. Забрались выше него.
Везде базальты, вилу в одном
месте встретили массу сферани-
тового лимарита (?).

(Т.н. 42) В 1000 м от лагера на
сез. На перевале. Здесь везде
базальты. Вилу в расщелине
что-то подлескивает! Спустились
вилу к востоку.

(Т.н. 43) В расщелине - здесь
он с двух сторон обтекает предельно
слоистый габброидом, сферомом,
корфировомом, есть флюидальная
рапидости. Это то это надо.
Это гайка - простирание $\sim 20^\circ$,
длина ~ 400 м, ширина гребня $20-30$ м

обр. 1-83-23



Коренных нет, но идёт сплошная
навал глыб размером до 1 м
в поперечнике.

Далее прошли с небольшим
набором высоты к нашему ручью
на котором илсе стоит лагерь
(т.п. 44) на высоте ~ 1000 м, около
100 м к В от т.п. 43. Здесь, на
гребне между нашими двумя
ручьями также сохранился дацит
Простирается гребень где-то 30-40
Коренных нет. Ручьи врезаются
в каслоение истоков Дзальтовых
лав.

Далее прошли на ВЮВ ещё
несколько километров, до следующего
ручья. Это

(т.п. 45) Здесь везде Дзальтовый
дацитов больше не видно. Ещё
в 1-1,5 км отсюда на Восток видно
для покур разрушенных шпакелев
конуса.

Далее идём к лагерю. Там
так и стоит на уровне ~ 800 м.
Прошли в лагерь, пообедали.
После обеда сходила вилы
во "нашему" ручью. Провёл до
сметения с соседним и ещё

метров 100.

т.ч. 46 В ~1000м от палатки
к ЮЮЗ. Здесь везде базальты.
Обрывы - это края потоков. Между
базальтовых слоями идут туфобрек-
ции. Больше ничего нет.
Возвращаюсь в палатку.

Маршрут сканзена.
Леонов

К 17 часам всё затемнело
туманом, а в ручье только
в это время стала прибывать
вода, вверху замурован водовод.

Таким образом, то что там
предсказывал блестяще подтверди-
лось. Как минимум три гайки
с простиранием 20-30°, уходящие
к кратеру. Далее если дальше
здесь эскарпов нет, то и не
надо; и так всё о'кей! Восточ-
ная группа разломов и гайка,
связанные с этой группой про-
ходят через кратер и должны
быть внутри него!

20 августа
суббота

46
Облачность не
каждый и стоит
выше лагеря.

Не сложенная, а с разрывами. Про
адвигается солнце. Видно вершину
в. Мухомовского.

Маршрут 10.

Спускаемся вниз по распадку
идущему от гайки - это соседний
с нашим лагерь распадок к в.
Цель - спуститься ~ 3 км вниз и
осмотреть объекты, которые отде-
маркированы в городе - купона(?).

Дошки 90

т.и. 67

На юз от лагеря
~ 2 км. На гребне между нашим
ручьём и тем, что идёт от
гайки. Здесь безде базальто-
вые нагромождения. Они серией
уступов спускаются к югу.
Уступы высотой 20-40 м, ко-
роче высятся в рельефе.
Там, где их прорезают русла
образуются останцы шата. Такие
останцы и составляют отдемар-
кованные объекты.

Когда спустились по нашему

ружья пересекли огни из таких
уступов - 2-3 бржева высотой
3-4 м базальтовых лав.

Далее возвращаемся в
лавер. Собираемся и выходим
обратным маршрутом к р. Вуа-
Кашной. Вышли в 16 часов
дошли вершинами к 19 часам.
Встаем лагерем у большого
камня, где было старое место
для палаток.

Вулкан совсем не парит, редь
дымок вылетает из воронки.
Все вулканы открыты, лёгкая
дымка. Ветерок с СВ-та.
Высота лагеря где-то 1080 м.

Маршрут отмечен
зеленым.

Вечером ветер, облака переваки-
вались через предгорья с востока.

21 августа
воскресенье

И туман и снег
ведо сверху. Кра-
тер вроде бы открыт.
Уходим на Дачные.

Морось, ветерок.

Но всё же крадёр открыт
и речном склоне с кратер

Маршрут 17.

Фиг. 48 На дне Бобинского
озера. Одеяние всё ветрено
- безде дачьнов и их туго
иногда кислото не намок.

Далеко прошли к дачь-
ной боронке, омытрани
ей и забравшись на дачь
к южной стенке кратера

Т.п. 49 Под южной стен-
ками - прошли всю высоту
однажды на высоте 20-30
от кратера, сего гна. Есть
несколько дачьнов. Не-
которые выключены в
это в одаем, разрез дачь-
товой вулкана. В восточ-
ной части южной стенки
встривается как микрола-
ид диаметром около 50.
Тогда иногда кислото не од-
нажды.

Возвращаемся в лагерь,
Маршрут экспедиции

Стояла в кратере - очень тихо
визно Виночки и дважимую
чужим вулканом, а между
Виночкой и мутловкой всё
закрыто - понос тумана.

На дачьной башне от Фад-
на на Вулканной в ~ 18 часов
и были на горшке в 20³⁰.

На перевале был ветер и
туман, на Дачьных - жондь.

22 августа
понедельник

49
Настоящий ливень.
Шёл всю ночь.
Рыбы перебрали

лишь в дурную погоду. И в
домике стало тихо, сухо.
Только раздался чей-то

23 августа
вторник

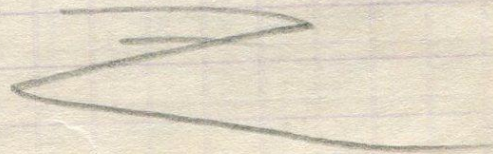
Морось, тихо.
Пельда гуляет
со Задоней.

24 августа
среда

Морось, тихо.
После обеда поеду
машину в город.
Выехать в город.

25 го - уез в больницу
- пелтуха.

Июлем сезон
закрыт.



Лето 1984 года

(Ахонтеу
Семетик)

21 июля
суббота

После долгих неясностей и двухнедельных дождей наконец сдвинулись с места. Вчера В.И. Белоусов созвонился с Ануфриенко М.М. и тот отдал приказ доставить нас в бухту Тихирку. Вот сегодня в 10 часов были на причале, в 10³⁰ выехали к судну на катере. В 11³⁰ прибыли на судно "Безупречный" - быстроходный торпедный катер и он к 3 часам доставил нас в бухту Тихирку, да еще и накормил обедом. Все было безупречно.

Встали лагерем метрах в 100 выше устья реки на ее правом берегу. Река небольшая но перейти ее можно не везде. Но на перекатах можно.

До 6 часов вечера устраивались. Сходил к прищипанной южной берега - там везде обрывы гранитов - диоритов с множеством обломков - включений. После ужина сходили с лодки к

обрывам северного борта. Сразу
от берега дукты начинают
непрямую - пройти нельзя. Это

Маршрут 1

Т.и. 1 В улу дукты с севера.
Здесь вдоль обрывов обнаружены
породы, икотные, серые с округлы-
ми редкими темными вклуче-
ниями. Стоящие на базальтах,
но местами вклучений так
много, что породы походят
скорее на туфы. Сверху выхо-
дят типичные туфы, исеритовые, иест-
рые, плотные, темно серого цвета
с мажновыми обломками.

В общем то такие породы,
такой комплекс пород я уже
встретил в ущельях р. Кедровой
по северному борту. Называл так
такие породы базальтами, туфобре-
чиями Виллюгиской свиды.

Далее метрах в 20 к дукте
Т.и. 2 Выходят с резким кон-
тактом серые именьные кварцы,
по пикам "солнца" турмалина(?)
галенит, кварц. Турмалина много,
он не только по пикам но и
вклучениями в основной массе.

особенно по включением базальта
диориты толщете метров 30 и
далее опять сменяются не по
базальтами, не по туфрам.

Далее прошли назад и вдоль
обрывов метров 200.

Т.и. 3 В ~ 100 м от ула бухты
Здесь вылезает в дорте тунин-
ные туфы, слоистые, переслаи-
ваются с армия алевритовидные
тёмно коричневого цвета.

Т.и. 4 Ещё в ~ 100 м вдоль
обрывов — вышли базальты, слоен
надевшие всей этой толщ
туфов и базальтов — к СВ-ку
под углом 10-15°.

Вернулись в лагерь по
долотистым лугам — озёра,
трава, комары. Речку перешили
вниз. Леда опять замерзла.

Вечером солнце, тихо, тепло.

В речке стоит рыба.

Поймали одну с икрой.
Токосе горбуша. Самцы горба-
тые с горбом, пощавые.
Самки ещё среднестре.

Леандр —

22 июля
воскресенье

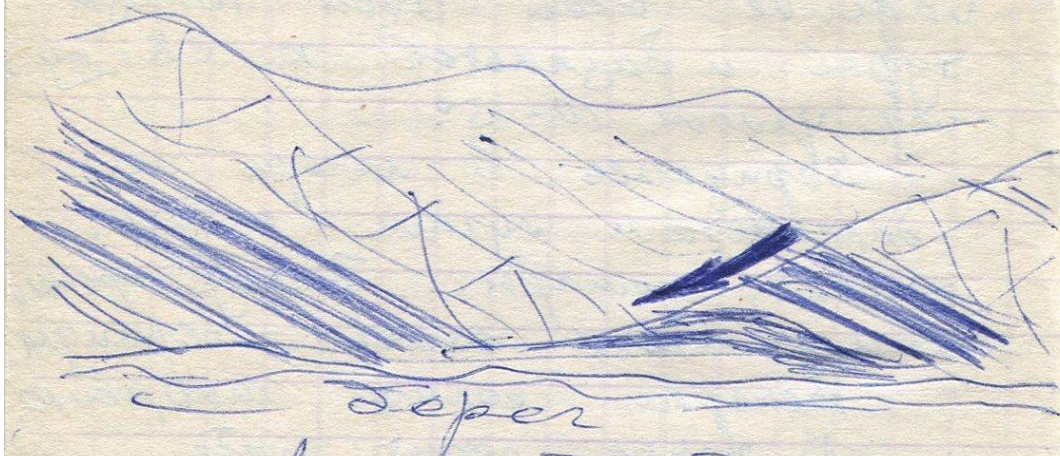
Морось, туман,
в 11³⁰ приехали
пограничники с

проверкой. Проверили, съездили
делались на каблуку. Сами оста-
лись ловить рыбу а нас согла-
сились свозить вдоль береговых
обрывов. Проехали по северным
бухтограм. Это будет

Маршрут 2.

Проехали вдоль обрывов выходя
до выхода из бухты - приехали
нигде не решились - идет накат.
По разрезу просмотрели и сфото-
графировали. Разрез великолеп-
ный - слоистые породы имеют
грубой наклон к востоку с
целом падение 30-32°. В
одном месте, примерно посере-
дине северных обрывов до бухты
с останцом посередине -

(Т.и. 5) - дискрируется пологий
разлом, падающий примерно под
50° к Западу - по нему запад-
ная часть опущена вниз (сбли-
зита) метров на 40-50. сфото-
графировал и зарисовал.



Северный берег бухты Тахирчи.
полюс разлом типа ~~сброса~~ ^{сброса} ~~надвига~~ (?)

55
Далее за бухтой на мысу
у выхода у бухты Такирки начи-
наются не сильные обрывы, уже
менее интересные.

Обратно вернулись вдоль
обрывов южных горных бухт
- здесь везде кварцит с микротит-
вом включений - метаморф.

Хорошо выделены разномы - по
ним распадки, жилаи уменьше-
ных пород и вторичных.

Завтракали с командиром по-
французски и после обеда сходили
ещё раз к привалам.

Старались их пройти, но не смог
хотя сейчас и стили.

Решили, ещё раз посмотреть,
что по, что мы называли вчера
базальтами - не базальты, а туфы.
Эти туфы массивными обрывами,
супероруды и там, где обломки
мелкие - похочем на павой.

Ушёл денсоз. Вернулись.
Парашютисты всё новы работу,
расставили сети.

Лезем в палатку.

В 9 часов появилось солнце, но неждано

23 июля
понедельник

Утром туман, к 11 часам
солнце, ясно. С 9 до 10
сделал по отмыслу в

Маршрут 3.

Промёл два прииска до третьего.
Дальше непроходимо. Это расстоя-
ние метров 300 - 400.

Т.И. 6 у третьего прииска.

Здесь метров 20 высотой обна-
жаются слёкшиеся туфы с флюи-
дальной текстурой, многочислен-
ными обломками коралл, есть
обломки цилиндрической формы. По-
роды плотные, крепкие. Местом
было это и мимидриоты древние
миоценовые. Стокони на те, что
прииска Серёжа с БТМа.

Выше них прослеживается и
обнажается далее к востоку
за прииском слоистая толща
маллиновых тёмных туфов - ислан-
дских, исеритовых и т.д. Их
обломков много у подножия
обрывов. Отобрал образцы.

Далее возвращаюсь обратным
ходом. Все породы здесь имеют
направление вглубь берега, то-есть

обр. 841-1

обр. 841-2

к востоку под углом до 30-32°
(всера измерили с катера). 57

Так это и под углом по разрезу.
В 50 м под тинидритами - сдвиг-
шимися тудрами нарастают од-
накшие сила кваритов. Это

Т.к. 7 Верхние мером 10-
однородная толща, а ниже под
слоистые породы - по метру сло-
кваритов налегающие друг на
друга. Это отдельность такая.
Пальше виден подобно отдель-
ность в кваритах в силе на
р. Наровой. Общая мощность
этого сила ~ 50 м. Зале-
ние согласное с тудрами, орудине-
ние не имеет. Квариты покоя-
на те это однакуются по юж-
ному берегу бухты - с включени-
ми базальтов.

В нижней части квариты
прерваны жерками - гайками
базальтов, внедрившихся по тре-
щинам мощностью по 10-15 см,
протяженностью видимой по 3-5
м. Порода серая, с выделенными
многоцветными темноватыми.

обр. 841-3

Есть анализ!
в 37-р. не

обр. 841-4

обр. 841-5

Далее подем к первому при-
пслу (считая от дукты). У его
восточного края

Т.п. 8 Обнажаются подпочве
силла кваритов. Под ним вкось
идут одноцветные породы - сукше-
се турры, плотные, белесые. Их
мощность метра 15-2.

Книже них ^{метровыми} пластами встре-
чаются плотные серые породы
которые можно считать с адриро-
выми базальтами, но это турры

Книже они сменяются турро-
брекшей и кваритовыми турра-
ми малинового цвета. Это
уже сам прищип. Эти поро-
ды вскрываются обрывами
мощностью метров 20-30.

Книже них вскрываются
те породы которые мы уже ви-
сывали, прерванные штоком
дворитов (?) с друженном. Мо-
жет быть это и разлом - ситуа-
ция сложная. Еще далее

у берега дукты обнажаются
серые плотные турры, наконец
на базальты с округлыми вклю-
чениями.

обр. 841-6

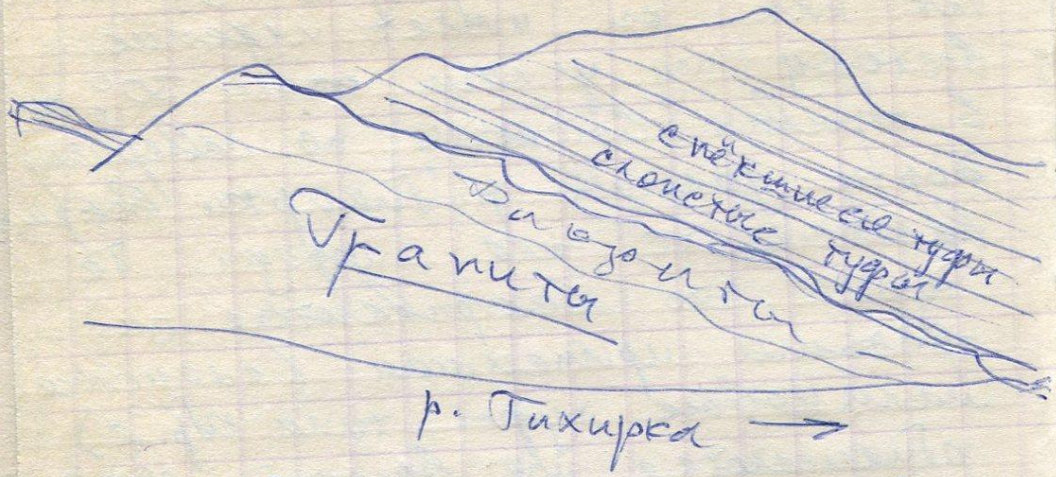
обр. 841-7

обр. 841-8

Вот и весь разрез здесь. Так как он имеет наклон к востоку под углом около 30° , то в отрывах выветривших по северному борту долины р. Тихирки встречаются те же породы. Те же породы, что выветриваются за пределами приискомом (слонотоме мамковые породы типа обр. 2) обнажаются под высотой 672,3 м почти на самой вершине.

Это легенда Мещерякова эти все породы относятся к ишменей акаменской подтолще (Рз ан₁).

В ~ 12 часов прилетели пограничники, майор Корблев. Я уже думаю повезут нас в город, как нарушителей, но нет, узнал, спросил, мои трофеи - а документы сфотографировать не стал. Спросили, готовы подросили нас вверх, к озеру, они согласились, но командир вертолета отказался. Кто-то идет. Около часа выжили вверх. Перешли Мамышкы - много пробок. В 2³⁰ встали на галечку под выс. 913.



Ситуация здесь такая - обшее падение пород на восток и из под туфов ахонтенской подтолщи (по Лештакову) выкриваются граниты. Верхняя часть гранитов - диориты с включени-ями.

обр. 84А-9

обр. 84А-10

За 2 часа прошли, если считать по времени, 2 км. После разбвки или еще 2 часа - сплошные кусты, редкие поляны, прошли еще 2 км. Еще пошлавала. Затем прошли еще 2 км. Встали на погёвку около заметной горки посреди долины реки Тихирки. Сама река здесь бурная, мощная стекает по сплошным гранитам. Верхняя фронт гранитов в рельефе выразился отлжно, уступами. Выше нее та самая ахонтенская подтолща. Интересно, что по правому берегу р. Тихирки в обрывах читается наклон не к В а к СВ-ку.

По пути выше моренного вала (знизу реки) река входит в левобере обрывы - это граниты (г.п. 9) Розовые граниты большими плитами, с многочисленными гайками амфиболов мощностью 5-10 см. Одна гайка попереёк русла с вертикальной отдельностью мощностью метров 20 (?). Отобрали образцы. Вечером тихо, ясно. Север

24 июля
вторник

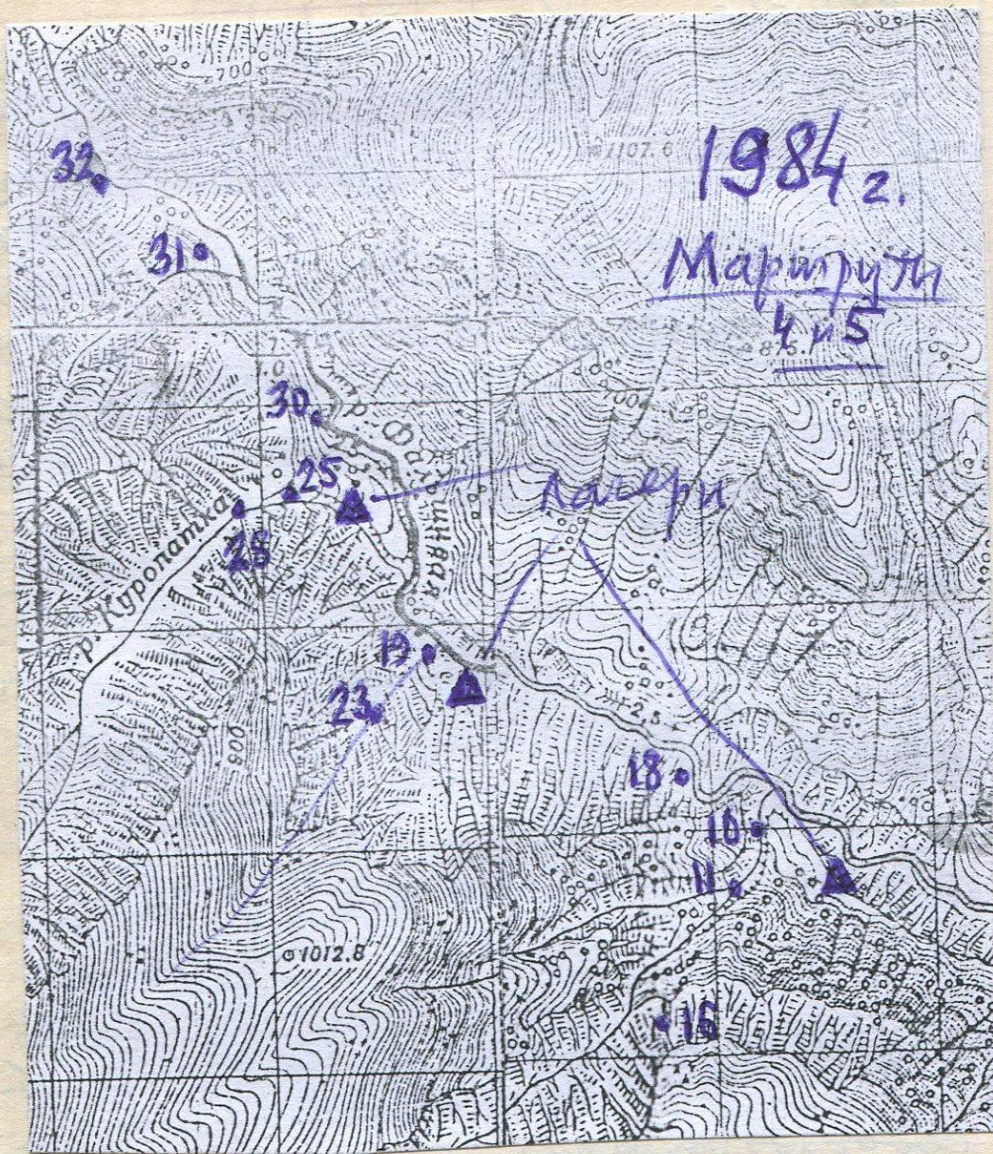
Хороший день. Отдельная
облака. Внизу утром туман
Вышли до озера и далее

Вышли в 11³⁰. У озера были чер-
тас. В 2 часа подошли к малень-
кому озеру и к 3 часам спусти-
лись по крутому длинному спуску
к подножию Мутновского вулкана.
Остановились здесь на чай.

По пути были сплошные трещи-
ны. По словам Лены в верхней
части они стали более глубокими.
Прокладимость везде хорошая. Аль-
пийские луга.

Здесь крупный сброс с ампли-
тудой около 300 м (не менее).
Сброс в сторону Мутновки.

Далее спустились в Ралькивскую
по склону, который дался к Мутнов-
ке и по реке, прижимаясь к
северно-восточному борту прощели вверх
до прищипов. Одна обочина верши-
но кустами, а второй не прощели
и поднимаясь вверх на вторую тер-
расу (75 м). На ней в ручье кара-
дольскими обломками поставили лагерь.
Очень устали. Вечером дождь.



обр. 841-11

25 июля
среда

Ясно, ни облачка, тихо
Лагерь у нас стоит на
Верхней террасе в ру-
чейке через большой обвал, в
200 м от его краешки на абс. высоте
340 м. Собираемся в маршрут в
большой обвал.

Маршрут 4.

Идем от лагеря по кустам на
одном примере, уровень метров 200
и спускаемся в обвал. Здесь спуск
хороший, обвал легко проходим.

Т.и. 10 Метров 200 и ниже слия-
ние двух притоков и метров 30
300-400 до р. Чальшиной. Здесь одна-
нейший коренных ит. Только по
правому борту идут обрывами по
20-30 м слепые глыбовые бор-щи
староюшие террасы.

Идем выше до развилки.

Т.и. 11 Около нее и ниже по
левому борту обрывы - однаешие лав-
тазальтов с крупными широкими
Темная масса выше.

Т.и. 12 В ~200-250 м выше по
основному обвалу. Здесь по обвалу

обр. 84А-12

обр. 84А-13

обр. 84А-14

обр. 84А-15

63
Дортам руды обнаружены своими
турами. Отдельные слои мощностью
по 10-15-20-30 см. Чередуется исланд-
итовое, алебритовое, алебро-квар-
цовое разности. Наклон по пра-
вому борту - Дз. уг. 22° < 10°,
Дз. уг. 30° < 14°.

Ураши ещё 50 м вверх - ту-
рковое сланцевые туры по обоим
дортам. Замерание - Дз. уг. 5° < 38°
в турах следы керней - грядчатые
пересекающиеся обособления, также
сланцевые турами, диаметры
по 1-2 см. Отбор ещё тугов.

Ещё в 100 м выше - Дз. уг. 9° < 41°.
Далее метров 200 там кристаллы-
обилие их по пр. склону.

(г.и. 13) Выше ущелья в турах
перед утёсом по правому склону.
Отсюда открывается вид на левый
склон - туры остаются ниже
а здесь в них вклиниваются по-
гожи лав мощностью по 10 м.
Туры остаются маломощными на-
ками ниже и выше. Замера-
ние здесь ещё сохраняется -
крутое вниз по склону.

Двигаемся выше еще метров 100 - за утёс. 240

(Т.и. 14) Здесь по левому склону граница несогласия - туфы со слоями лав остались выше. Они имеют крутое падение вниз по склону. А здесь выше началось напластование лавобрежистых гайрих кусков лав ~20м, лав - 20м, туфов исеритовых ишалаевек - 20-30м, а также лав со столбчатой базальтовой ожекью тью и т.д. Этот разрез лежит субгоризонтально. У его подножия на нашем уровне есть многочисленные выходящие источники.

Утёс по пр. борту - это то типа штора, сходящего в южном разрезе. Кемлю ниже в туфах выкрики крупную трещину с д. пр. 250м. Поднимаемся выше. Русло под скалом, идти легко.

Дойти до вышки с пр. борта

(Т.и. 15) Это в 300-350м от т.и. 14. Здесь везде вулканитские шалак, туфы, лавы. По левому борту на протяжении обширные гряды гнейсов

обр. 841-16

обр. 841-17
скорлуповатые
лавы под шалак
ми.

шлаковых туфов (~100м).
Далее поднимаемся вверх по склону
к пр. борту. Сопутка скрывает
эти самые габбровые шлаковые туфы

Т.и. 16 В верхней части сопутки
Здесь обнажение слоистых шлако-
вых туфов. Они есть и по левому
борту. Таким образом. Разрез
бортов повторяется. Вроде бы
левый борт немого опущен.

Выше по склону над слоистыми
туфами видна толща из каскадных
маломощных потоков лав.

Здесь в туфах рыхлится грейси-
ит замоченные туфами, мощность
по 10 см. Простирание - ~250°, вертикаль.

Забрались вверх и перебрались
в наш ручей. По нему спустились
в лагерь. По пути - обнажение ан-
дезитов с кусочками отдельностью.

Т.и. 17 Иначе большой сопутки
по левому склону в русле начина-
ются источники с верхней грани
зи слоистых коршневых туфов.

Пришли в 2 часа. Собираемся
перенести лагерь к Куренатке.
Вышли в 4 часа. Перешли

Стоим на борту.

205 < 27

Лезли под обрывом шпакельных
турфов, то есть здесь грани-
ца слоистых турфов проходит
не выше 450 м. →

66
режку в боковом обвале, поднялись
немного вверх и потом долго, да-
же по кустам обтащили прикинули
высоты 425,3 м. Обтащили выше её
Спустились по крутому скалистому
спуску - 290 -

(т.м. 18) Здесь весь спуск - более
100 м обтащили тех слоистых турфов
его описывал сегодня утром, но
замерание у них обратное -

Тз. тж. 205 - 22.

Спускались прикинули с верёвками.
Далее вдоль р. Залышовой проше-
ли в около 1 км и встали
под серией обвалов на селяван-
тинском - куча отливных дров
и отливных разрезов по обра-
там.

Пришли и поставили лагерь
в 8³⁰ вечера.

Весь день ни облачка и
жара как в Крыму.

Земля

26 июля Дено, ни облачка,
север тучо. С утра пошёл
вверх по оброну на
котором встали лагерем. До

Маршрут 5.

От конуса выходя из оброну по-
насле выше метров 100.

Т.и. 19 По обе стороны оброну
обнажаются андезиты, отдельные
- кристаллы шельды. Обнажение
метров 20 длиной. По левому
дору оброну андезиты сильно
изменены, рыжее цвета.

Выше андезитов поднимаются
туфы.

Капюшон через р. Фальшивую
выделяется обособленная горюшка,
выделяется среди террас. Она
тонше слоистая левая. К реке
Фальшивой они обрываются уступами
высотой по 30-50 м. Имеют
столбчатую отдельность, вертикальную.

Т.и. 20 В 20 м. выше. Здесь
на лават обнажаются туфы. Ста-
чала зелёные, исеритовые, потом
таеи 20-30 см - плотные албтра-

обр. 841-18

обр. 841-19
обр. 841-20

товое. Выше обнажений хоро-
ших нет, но по склону щебен-
ка из алебритовых туфов. Они
легко разрушаются. Редкие
небольшие (1x1 м) выступы
коренных - всё тех же алебри-
товых серых на свежем склоне
туфов типа мелкозернистого пса-
мита. До всё думается метров 30.

Т.и. 21 В 40-50 м от т.и. 10.
Здесь алебритовые туфы переме-
ются чередованием алебритовых
и псаммитовых. Последние име-
ют толщину до 0,5-1 м.

Т.и. 22 В 10 м выше. Здесь
туфы, среди которых выделается
пласт до 80 см плотных псам-
митов, перекрывает митратовыми
зелеными более мелкозернистыми
туфритами, разбиты разломом
имеющим простирание около 40-
50°. Западное крыло ослуплено
на 25-3 м. Отобран образец
митратовых туфов. У них заме-
чение - тз. уг. 210° < 20°.

Выше вновь почти алебра-
товое, легко разрушающиеся туфы
они метров 6-7 мощностью.

обр. 841-21

обр. 841-22

Выше вновь слоистые исами-
товые туфы, туфогравелиты, пласта-
ми. Выделяется 2 пласта мощ-
ностью по 0,5 м. разделены кроша-
щимся зелёным исамитом
мощностью 10-15 см.

Выше вновь плитчатые туфы
20-30 см и далее вновь ще-
бёнка алебритовых метров 5-6.

На них вновь пласт, резко
выступающий в рельефе - плот-
ный, мощностью 25-3 м.

На нём вновь плитчатые
зелёные туфы ~ 10 см и выше
вновь щебёнка алебритовых.
На этот раз они мощностью 2 м
и выше пласт ~ 30 см зелёных
плитчатых туфов.

Выше вновь алебритовые мощ-
ностью до 10 м, но верхняя их
применяется средняя и на них
залегает лавы.

В целом в толще туфов
можно сказать, что снизу вверх
в них прослеживается три
ритма, в которых исамитовые
пласты становятся всё мощнее
а алебритовые - уменьшаются.

собр. 841-23
Отобран на гватемале.

Фр. 841-24

70
Далее по левому борту почти сплош-
ные обрывы лав. Перешёл к пра-
вому борту - здесь обналичена порода
но в выемках и небольших кор-
нях идут туфы разной крупности.
Стремёк вверх по обрыву метров 100
Т.и. 23 у первой развилки.

Правда метров 20 выше была ещё
развилка - небольшой распад слева,
но он на карте не отрисовался.
Здесь ситуация такая. По право-
му борту вплоть до сюда шли ту-
фы, а по левому всё темне обры-
вы лав. Правда на этом уровне
выше лав прослеживаются нахо-
ждение слои туфов.

На месте развилки и выше пока
находятся только алавердовские туфы
и шлаковые исеридовые туфы Му-
новского вулкана.

Далее вверх не пошёл. Пошёл к
туфам на левом борту, который выше
лав.

Т.и. 24 В небольшом отступе
или от основного обрыва по левому
борту. Здесь действительно выше
лав обналичаются метров 20-метровые

В то же время по основному
 направлению лавы проследиваются
 выше и туфов не встречается
 - сразу выше идут шлаковые
 туфы мутовки. То-есть в целом
 здесь ситуация, похожее, такая
 как на рисунке.

Далее возвращаюсь в лагерь
 Забираем и в 12³⁰ выхо-
 дим с рюкзаками дальше.

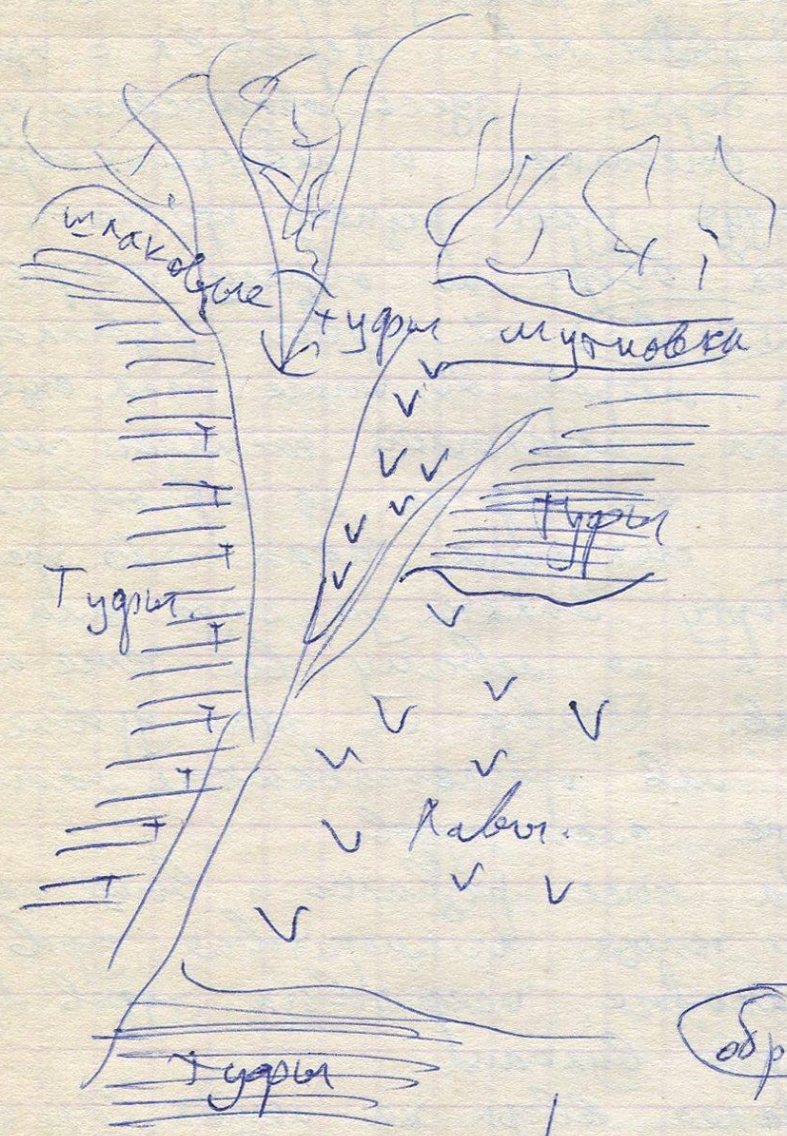
В 11⁵ встали на р. Курчатке
 в том месте, где находится
 поляны по левому склону.

Далее пошли с лавой
 вверх по Курчатке.

т.к. 25 у подножия правого
 борта - выходит незначительное
 туфы коричневого цвета.

Далее прошли еще метров 20
т.к. 26 То пр. борту обнару-
 жие рогообманковидных андезитов
 - какое-то тело среди туфов.

Далее прошли еще метров 20
т.к. 27 Здесь по левому
 борту прямо у уреза реки бес-
 чай 3-4 м обваление, глубиной
 до 100м - пестриков, иеритов,
 туфов и т.д. Это все те же



обр. 841-25

обр. 841-26

Так?
 Оucherание
 в западу
 по разломам

А может быть
 и такая непра-
 вильная форма
 лавового тела,
 что вредит.

72
туфов, только слоистость здесь
проявлена слабо, они более од-
нородны.

Прошли ещё вверх по реке
метров 200, до поворота долины
ручья к юго-западу, до его верхней
части. Здесь по обеим берегам
реки обнажаются глыбовые туфы,
местами шлаковые, местами с
бомбами, с обломками кислых
пав и шпидритов, в общем
очень интересные. Забрался по
ним вверх, по левому берегу.

Т.ч. 28 Здесь в их верх-
ней части они сменяются не-
крупными. Отбрал на фото-
мобиль. Прямо на них ниже
где обособляется отдельная го-
рушка. На склоне этой горюшки

Т.ч. 29 Шпидриты, серые
с рыжиной. Они лежат на глах
туфов и песчанках с обломка-
ми кислятины и составляют е
массы, но - видимо, единый кон-
плекс. Мощность глах туфов
50-70 м. На правом берегу
шпидриты тоньше обнажаются,
но менее выразительными обнашениями.

обр. 841-27

73
Злобедан и в 3⁴⁵ вошли в долину
Перевали через Куронадну и по
в обход обваловых - проход коро-
шим, по полянам.

т.п. 30 За обвалом - здесь
образили обрыв к реке Фальшивой
и встретили туфы - коршневые.

Далее прошли до большого
ручья между Куронадкой и север-
ным концом на вост. группу СМПС.
Ручей с красивым большим водо-
падом выше. Водопад с мощ-
ной напкой тиндритов. Их мощ-
ность метров 30. Выше - шлако-
вые туфы. А вот ниже -

т.п. 31 у уступа в низовьях
верха по левому берегу - выско-
дет осветлённые сл. туфы. Об-
население высотой ~ 10 м.

Зачернение - Аз. уг. 160° ± 10°

Здесь иллитатые туфы, герегованные
алевритовых, исамитовых, а также
кислых туфов или лав - далеко
мономитные выходы и одностру-
ные медные кораллы, хотя за-
чёрняют среди туфов.

Далее идём вверх по Фальшивой

обр. 877-28

!!!
000

одр. 841-29

вои. Но обилие бором обилие
спящих туфов, прорезанные дай
ками базальтов мощностью 1м
и до 2-3 м. Дайки имеют прост
раши ~ 240°. На расстоянии
500 м проедним не менее 6 раз
все поперек русла реки.

Т.и. 32 в ~ 500 м от Т.и. 31

- по ~~л~~ правому бору реки одна
ксерие обрывом - зеленые квар-
циты с редкими включенными
высота обрывов ~ 50 м, столько
все они текут по дну.

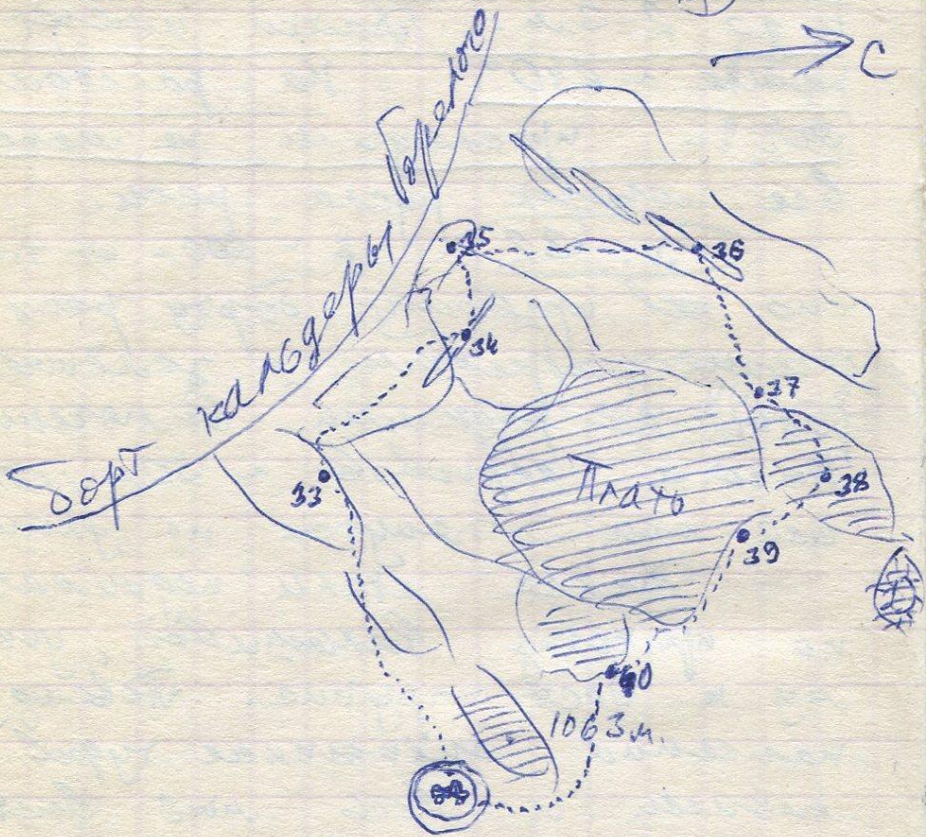
Далее стали подниматься
по притоку Фаломовой, уходяще
му к вост. крути. Новшоду ед-
нашения спящих туфов. Им
мошен и весь мис выступают
изид между Фаломовой и её пр
токот, по которому поднимались.

Далее прошли до ручья, спус-
кающегося с левого борта, подни-
мась по нему вверх (в 1982 г
здесь спускались маршрутом с Кра
и Гашей) и далее прошли на Дак
ине. Пришли в 8 часов вечера
Встретились с стрелом Егорова.
Лесов

Красная сонка



→ С



Стан 6 ^{то} маршрута,
(север справа)

собр. дел-30

27 июня
пятница

Дождь и ветер до обеда. Затем дождь перестал. Легкая морось. Опять дождь и т.д.

Ветер перестал только в 11/22. Ветер.

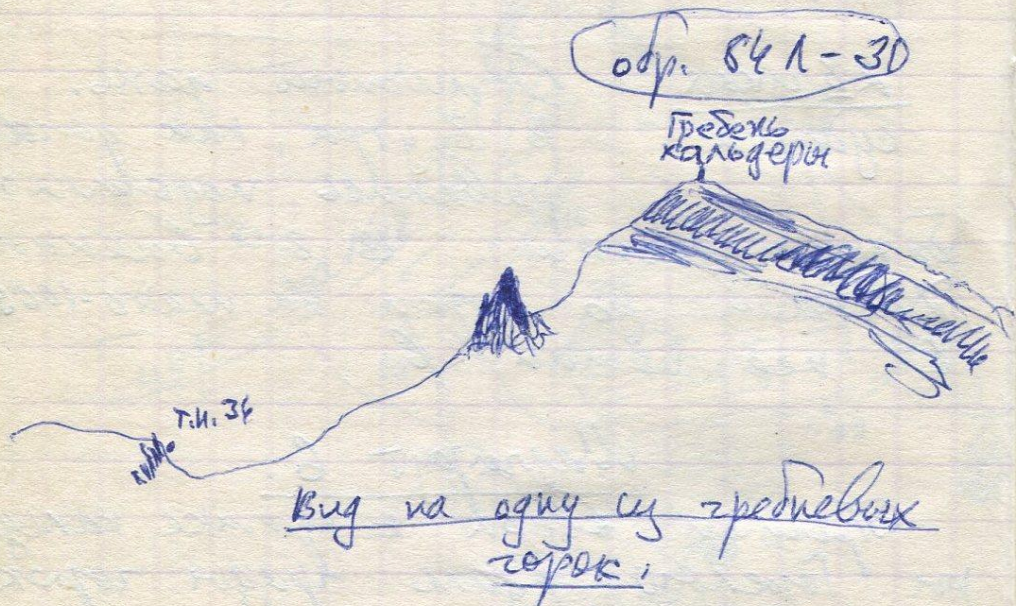
28 июня
суббота

Отличный день. В 8 утра, как дождь рывались, подошли к балкам-богкам. В 8¹⁵ выехали. Доехали до горки на плато-1063³ м. От нее пошли в

Маршрут 6.

Шли вверх к кратке кальдеры Горелого вдоль гряды горок (на ЮЗ).

т.н. 33 У подножия последней горки этой гряды. Здесь на плато, сложенном миканоритами залегают более низкие — их высытки глыбы по склону на протяжении 20-30 м. Вокруг них на вершине горки, спускающейся к гребню кальдеры вскрываются остатки шлаковых конусов и лавовых потоков. Отобрал образец-дз.



76
 Далее вдоль погнанных горек гребень
 урани на СЗ - 1 км. На гребне
 обнаружены только небольшие части
 шлаковых конусов, остальное разру-
 шено.

(Т.И. 34) Здесь в ручье, стека-
 ющем параллельно гребню к ЮВ
 вскрывается гайка базальтов. Трес-
 тирание её параллельно гребню.

Тут же, выше по склону, ближе
 к кальдере выходит небольшой обел-
 ский диаметр 2-3 м - оста-
 ток водоотводящего канала шлако-
 вого конуса. зарисовал.

Далее отходя эту горку с обел-
 ском подошли к следующей
 горке, расположенной к СЗ от
 первой. Это

(Т.И. 35) Здесь мощными об-
 рывами (высотой 30-40 м) обнару-
 ждась базальты, андезит-базаль-
 ты потока, стёршего сюда, по-
 видимому, с соседней горы с
 обелским.

Далее подошли к глубокому
 распадку, рассекающему гребень
 кальдерин, перешли его и на-
 хлелись под обрывом большой гайки

прослеживающейся вдоль сз-ных
дорог распада. 200

Т.и. 36

Дайка отливо во-
рнсема мардероложески в виде
мощной стены. Простираение её
около 30-40°. Дайки идут как
кулисами. Каждый отрезок имеет
простираение 50-60°, а вся серия
— около 30°. Каклон дайки в
юв под 28°. Выше дайка сме-
няется потоком, браширующим
высокое плато. Слагают дайку
и поток андезитов или м. д.
андезито-дациты, стекловатые чёр-
ные или имитатые, серые.

обр. 841-32

Далее прошли на восток
и в обход платообразной возвы-
шенности — к машине. Вся
платообразная возвышенность сло-
жена иппаритами. Их мощ-
ность, по-видимому, достигает
10 м.

Т.и. 37

Примерно в 1 км к в.
от т.и. 36 — здесь первое выхождение
иппаритов, перекрытых сверху стек-
ловатыми андезитами.

Т.и. 38

Ещё в 500 м к в.

φ

обр. 841-33.

Здесь предель уходящий к СВ и
заканчивающийся одособленной
горкой, которая тонше, по видимос-
ти, является эжезруией, к горке
не пришли, а на предие есть
высики ликаритов, перекрываете
воице гёрными стекловатими
выстиками лав андезитов.

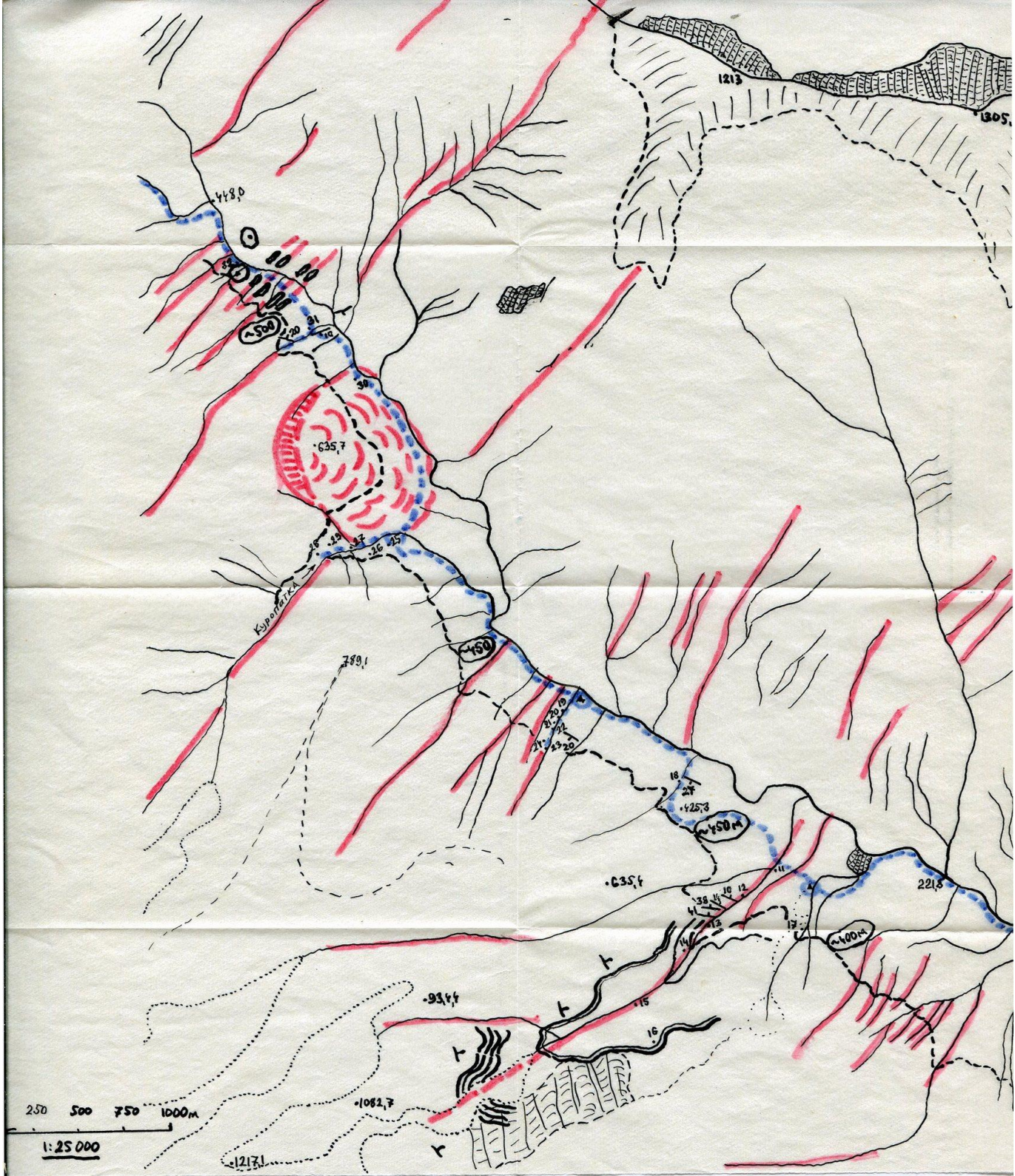
Грешим в обход больших об-
рывов ещё с 500 м.

Т.и. 39. Обнасенные лика-
ритов, светлых, с Q и PO. В верх-
ней части обнашений немзобу-
ных, иице более плотных. Это
те исе ликариты, это слалют
высоту 1069 м и эже. Виллозу.

Далее идем к высоте 1083 м.
Перед ней плато, полого,
спускающееся к СВ - это
иликариты, они эзаким за-
тесают меие ликаритовых гор.

Т.и. 40. Здесь последние
обнасенные ликаритов плато.
Возвращаемся к машине
и на ней в гороз.

Семов





Т. II. 12

(1984 г. 25 июля)